



2021

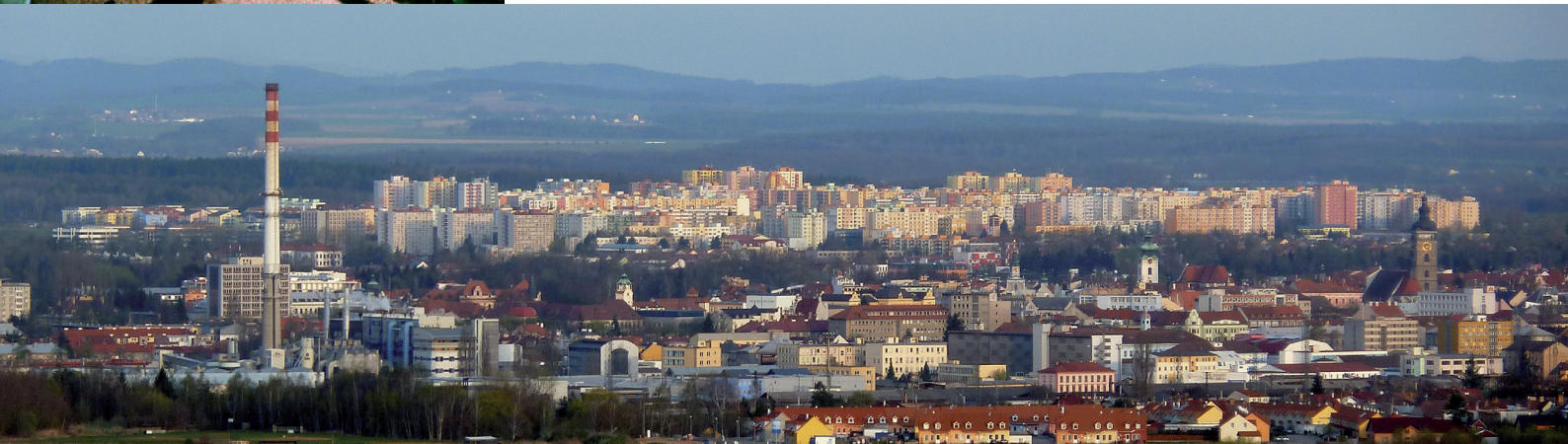
Výroční zpráva



Centrální zásobování teplem



Teplo
bez starostí



OBSAH

I.	ÚVODNÍ SLOVO PŘEDSEDY PŘEDSTAVENSTVA	2
II.	CHARAKTERISTIKA SPOLEČNOSTI	3
	1. Organizační struktura	3
	2. Orgány společnosti	4
	3. Údaje o společnosti	5
	4. Podnikatelské prostředí	7
	5. Hospodaření společnosti	8
	6. Údaje o finanční situaci	12
	7. Údaje o osobách odpovědných za výroční zprávu a ověření účetní závěrky	16
III.	ÚČETNÍ ZÁVĚRKA V NEZKRÁCENÉ FORMĚ	17
IV.	PŘÍLOHA ÚČETNÍ ZÁVĚRKY K 31. 12. 2012	21
V.	ZPRÁVA AUDITORA	40
VI.	ZPRÁVA PŘEDSTAVENSTVA O PODNIKATELSKÉ ČINNOSTI SPOLEČNOSTI A O STAVU JEJÍHO MAJETKU ZA ROK 2012	43
VII.	ZPRÁVA DOZORČÍ RADY O PŘEZKOUMÁNÍ ROČNÍ ÚČETNÍ ZÁVĚRKY K 31. 12. 2012, VČETNĚ POSOUZENÍ ZPRÁVY O VZTAZÍCH MEZI OVLÁDAJÍCÍ A OVLÁDANOU OSOBOU	45
	KONTAKTNÍ ÚDAJE	46

I. ÚVODNÍ SLOVO PŘEDSEDY PŘEDSTAVENSTVA

Vážení akcionáři,

rok 2012 byl pro naši společnost jedním z nejúspěšnějších roků.

Byl to také rok, kdy vedení společnosti mohlo plně uplatnit a uvést do praxe změny vyvolané novým modelem řízení společnosti schváleným řádnou valnou hromadou v roce 2011.

Poslední řádná valná hromada v roce 2012 schválila Koncepti podnikatelské činnosti Teplárny České Budějovice, a.s. na léta 2012–2026. Jedná se o první ucelený dokument, který stanovil jednoznačné, technicky odůvodněné, časově limitované a ekonomicky popsané úkoly ve středně i dlouhodobém horizontu od vzniku společnosti, tj. roku 1994. Činnost představenstva v roce 2012 vycházela zásadně z této koncepce.

Součástí koncepce jsou klíčové investice nezbytné pro další podnikatelskou činnost naší společnosti. Zejména se jedná o úkoly z oblasti výroby tepla a rozvodu tepelné energie. Je nezbytné ekologizovat zdroj tak, aby splňoval nové emisní limity v rámci evropské a republikové legislativy a rekonstruovat sítě CZT z důvodu snížení ztrát a změn v odběrech městských sítí a jejich struktury, zejména v oblasti technologických odběrů podnikatelských subjektů vyvolaných změnami na trhu.

Společnost úspěšně absolvovala externí audit, a tím splnila požadavky programu bezpečný podnik v celé šíři a může se ucházet o titul „Bezpečný podnik“. Tím navázala na období v letech 2006–2009, kdy držitelem této certifikace již byla a o níž zbytečně přišla. Přejít od externího řízení BOZP (včetně požární ochrany a ochrany životního prostředí) k internímu je pro společnost přínosem. Tato změna byla také součástí diskuse na minulých řádných valných hromadách.

Hospodaření společnosti v závěru roku nepříznivě ovlivnila skutečnost, že společnost MONDI-BUPAK významně a trvale snížila odběr technologické páry. Provozní výkonnost společnosti v roce 2012 však i tak byla nejlepší v historii naší společnosti.

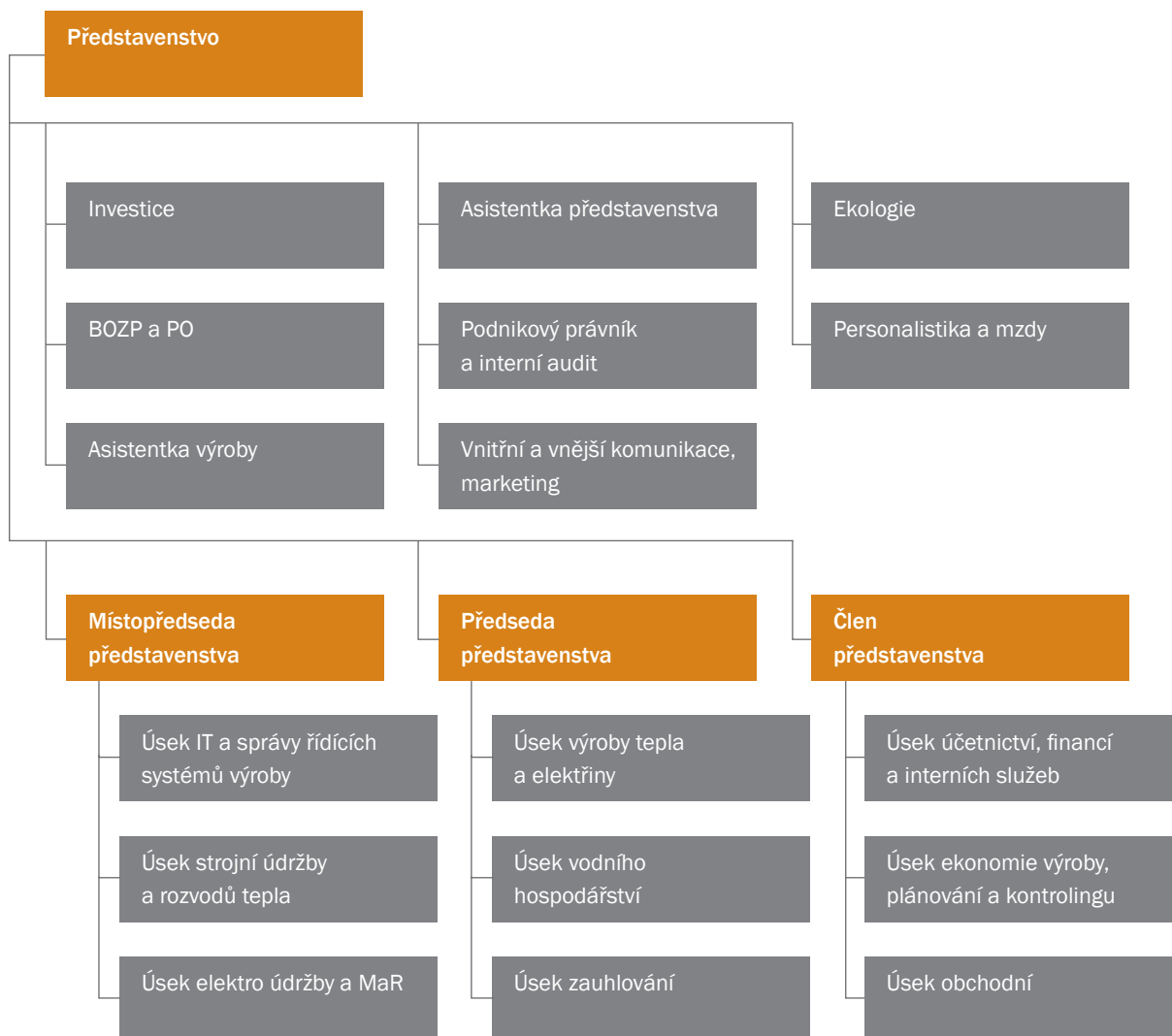
Vážení akcionáři, dovoluji mi, abych poděkoval všem zaměstnancům za práci, kterou pro naši společnost vykonali. Poděkování patří i členům statutárních a kontrolních orgánů a obchodním partnerům.



Ing. Miroslav Houfek
předseda představenstva

II. CHARAKTERISTIKA SPOLEČNOSTI

1. Organizační struktura



II. CHARAKTERISTIKA SPOLEČNOSTI

2. Orgány společnosti

Představenstvo k 31. 12. 2012:

Ing. Miroslav Houfek	předseda
Mgr. Martin Žahourek	místopředseda
Ing. Jaroslav Panoch	člen

Dozorčí rada k 31. 12. 2012:

Ing. Ivo Moravec	předseda
Ing. Jiří Kořínek	místopředseda
JUDr. Ing. Tomáš Bouzek	člen
Jiří Trachta	člen
Mgr. Ivan Nadberežný	člen
Ing. Anna Dvořáková	člen
Ing. Jiří Schacherl	člen
Ing. Jaroslav Mach	člen
Peter Braný	člen zvolený zaměstnanci společnosti
Miloš Roušal	člen zvolený zaměstnanci společnosti
Pavel Šplíchal	člen zvolený zaměstnanci společnosti
Zuzana Bínová	člen zvolený zaměstnanci společnosti

II. CHARAKTERISTIKA SPOLEČNOSTI

3. Údaje o společnosti

Právní řád a právní předpis, podle kterého byla společnost založena

Akciová společnost byla založena podle právního řádu České republiky § 172 obchodního zákoníku. Jediným zakladatelem společnosti byl Fond národního majetku České republiky se sídlem v Praze 2, Rašínovo nám. 42, na který přešel majetek státního podniku ve smyslu § 11 odst. 2 zák. č. 92/1991 Sb., o podmínkách převodu majetku státu na jiné osoby ve znění zákona č. 210/1993 Sb.

Obchodní firma:	Teplárna České Budějovice, a.s.
Sídlo:	Novohradská 32, 372 15 České Budějovice
IČ / DIČ:	60826835 / CZ60826835
Zápis v obchodním rejstříku:	Krajský soud v Českých Budějovicích odd. B, vlož. č. 637, spis. zn. FIRM 8758/93
Právní forma:	akciová společnost
Základní kapitál:	693 845 tis. Kč
Datum vzniku:	1. 1. 1994
Bankovní spojení:	Komerční banka a. s.
Číslo účtu:	91605231/0100

Předmět podnikání

Předmět podnikání podle platného výpisu z obchodního rejstříku:

- výroba elektřiny
- výroba tepla a rozvod tepla
- obráběčství
- montáž, opravy, revize a zkoušky elektrických zařízení
- projektová činnost ve výstavbě
- montáž, opravy, revize a zkoušky tlakových zařízení a nádob na plyny
- provádění staveb, jejich změn a odstraňování
- zámečnictví, nástrojářství
- vodoinstalatérství, topenářství
- výroba, instalace, opravy elektrických strojů a přístrojů, elektronických a telekomunikačních zařízení
- výroba, obchod a služby neuvedené v přílohách 1 až 3 živnostenského zákona

II. CHARAKTERISTIKA SPOLEČNOSTI

Údaje o základním kapitálu a cenných papírech

Výše upsaného základního kapitálu činí 693 845 tis. Kč a je zcela splacena. Základní kapitál je rozložen na 693 845 ks akcií o jmenovité hodnotě 1 000 Kč.

Druh:	akcie kmenová
Forma:	na jméno
Podoba:	listinná
Počet kusů:	693 845 ks
Jmenovitá hodnota:	1 000 Kč
Celkový objem emise:	693 845 tis. Kč

Nebyly vydány žádné cenné papíry, které opravňují k uplatnění práva na výměnu za jiné účastnické cenné papíry nebo na přednostní úpis jiných účastnických cenných papírů.

K 31. 12. 2012 společnost evidovala 774 akcionářů, z toho 12 právnických osob.

Přehled největších akcionářů společnosti Teplárna České Budějovice, a.s.

(stav k 31. 12. 2012, podíl v %)

- Statutární město České Budějovice 80,00 %
- Forum Energy s.r.o. 14,90 %
- NUBONERI BUSINESS s.r.o. 3,03 %

II. CHARAKTERISTIKA SPOLEČNOSTI

4. Podnikatelské prostředí

Teplárna České Budějovice, a.s., je držitelem licence na výrobu a rozvod tepla a na výrobu elektřiny.

V oblasti prodeje tepelné energie a dodávek teplé vody v regionu města České Budějovice je podnikatelské prostředí ovlivněno strukturou průmyslu a odběrem bytového sektoru. V prosinci roku 2012 ukončil odběr tepelné energie pro papírenský stroj nejvýznamnější odběratel Mondi Bupak s.r.o. v celkovém objemu 447 TJ/rok.

Teplárna České Budějovice, a.s., v rámci kombinované výroby tepla a elektrické energie využívá výhod teplárenského provozu. Dosahuje vyšší účinnosti přeměny tepelné energie z primárního paliva proti oddělené výrobě tepla a elektřiny.

V legislativní oblasti se podnikání společnosti řídí energetickým zákonem a navazujícími zákony, ve znění pozdějších předpisů.

Hospodaření společnosti ovlivňuje státní regulace v energetických odvětvích prováděná ERÚ. Ceny tepelné energie jsou regulovány formou věcně usměrňovaných cen.

Hlavním palivem je hnědé uhlí odebírané ze společnosti Sokolovská uhelná, právní nástupce, a.s., se kterou má společnost uzavřenou dlouhodobou smlouvu na dodávky do roku 2020.

Do hospodaření společnosti významně zasahuje vývoj ceny elektřiny obchodované na evropských trzích, který v posledních letech zaznamenává sestupnou tendenci navzdory rostoucím cenám hlavních vstupů.

II. CHARAKTERISTIKA SPOLEČNOSTI

5. Hospodaření společnosti

Společnost zajišťuje základní dodávku tepla a teplé vody pro město České Budějovice. V roce 2012 bylo prodáno 2 133 TJ. Dvě třetiny z celkové dodávky tepla představovalo zásobování průmyslových podniků a infrastruktury. Jedna třetina byla spotřebována na topení a ohřev vody v domácnostech. V roce 2012 teplárna zásobovala 1 164 odběratelů tepla. Teplem bylo zásobováno 27 804 domácností. Vedle energetických úspor odběratelů tepla, způsobených zejména probíhající hospodářskou krizí, mělo rozhodující vliv na dodávky tepla počasí v otopném období.

Součástí teplárenské výroby je i výroba elektrické energie. V roce 2012 jsme jedinému odběrateli E.ON Energie, a.s., dodali 137 833 MWh. Dodávku roku 2012 se nám podařilo výhodně prodat již v průběhu roku 2011, kdy jsme využili krátkodobého vzrůstu cen elektrické energie v Evropě po havárii jaderné elektrárny Fukušima v Japonsku.

Základní ukazatele hospodaření

stav ukazatele k 31. 12.

	mj	2010	2011	2012
dlouhodobý majetek	tis. Kč	1 819 360	1 860 178	1 630 443
oběžná aktiva	tis. Kč	527 656	464 089	672 570
vlastní kapitál	tis. Kč	1 889 647	1 878 153	1 995 270
cizí zdroje	tis. Kč	439 729	439 629	308 448
náklady celkem bez daně z příjmu	tis. Kč	1 027 498	1 095 392	1 240 432
výnosy celkem	tis. Kč	1 194 691	1 160 326	1 423 979
zisk před zdaněním	tis. Kč	167 193	64 934	183 547
přidaná hodnota	tis. Kč	446 103	394 646	504 854
produktivita práce z přidané hodnoty	tis. Kč	1 600	1 488	1 936
průměr. přepoč. počet zaměstnanců	osoby	278,9	265,3	260,8

II. CHARAKTERISTIKA SPOLEČNOSTI

Technické a obchodní ukazatele

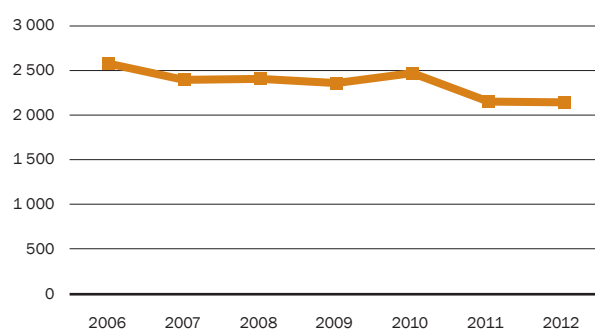
stav ukazatele k 31. 12.

	mj	2010	2011	2012
instalovaný tepelný výkon	MWt	464	464	464
prodej tepla celkem	TJ	2 488	2 142	2 133
z toho: nebytový sektor	TJ	1 702	1 472	1 461
bytový sektor	TJ	786	670	672
instalovaný elektrický výkon	MWe	66	66	66
prodej elektřiny	MWh	133 309	131 858	137 833
délka parovodní sítě	km	112	112	112
délka horkovodní sítě	km	16	16	16
délka teplovodní sítě	km	44	44	44
celkem tepelných rozvodů	km	172	172	172
počet odběratelů	-	1 133	1 157	1 164
počet zásobovaných domácností	-	27 673	27 724	27 804

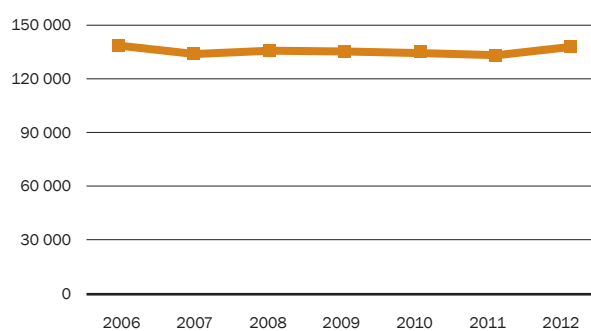
Hlavní produkty

- teplo, elektrická energie

Prodej tepelné energie (TJ)



Prodej elektrické energie (MWh)



II. CHARAKTERISTIKA SPOLEČNOSTI

Údaje o tržbách v tis. Kč

	2010	2011	2012
tržby za prodej vlastních výrobků a služeb	1 010 291	975 904	1 080 423

Rozlišení tržeb za prodej vlastních výrobků a služeb v %

Druh	2010	2011	2012
tržby za teplo a teplou vodu	84,80	82,37	81,10
tržby za elektrickou energii	14,19	16,62	17,98
ostatní	1,01	1,01	0,92

Popis hlavních nemovitostí v majetku společnosti

Nemovitý majetek společnosti tvoří soubor budov a staveb. Nejvýznamnější je výrobní blok, dílny, sklady a administrativní budova v Novohradské ulici, katastrální území České Budějovice 6. Dalším objektem je výtopna Vráto na Okružní ulici, katastrálním území České Budějovice 4.

Základní závod představují dva uhelné kotle (2 x 150 t/h) a dva plynové kotle (2 x 115 t/h), elektrická energie je vyráběna dvěma protitlakými turbínami (54,2 MW) a jednou kondenzační turbínou (12 MW) o celkovém výkonu 66,2 MW. Výtopna Vráto provozuje jeden uhelný kotel o výkonu 75 t/h bez výroby elektrické energie.

Rozsáhlá parovodní, horkovodní a teplovodní síť o celkové délce 172 km je tvořena 132 předávacími stanicemi a třemi domovními plynovými kotelny na území města České Budějovice.

V katastrálním území Srubec, Staré Hodějovice a částečně i České Budějovice 6 se nachází usazovací nádrž odkaliště popelovin.

Údaje o závislosti společnosti na patentech nebo licencích, průmyslových, obchodních nebo finančních smlouvách, které mají zásadní význam pro podnikatelskou činnost společnosti

Zásadní význam pro podnikatelskou činnost mají obchodní smlouvy uzavřené na prodej tepla a elektřiny a dále obchodní smlouvy na nákup uhlí a zemního plynu.

II. CHARAKTERISTIKA SPOLEČNOSTI

Údaje o provedených opravách hmotného majetku

V roce 2012 byly provedeny opravy v celkové hodnotě 107 487 tis. Kč. Z toho byly dodavatelskými firmami provedeny práce za 55 578 tis. Kč.

Společnost realizovala v roce 2012 běžné opravy v celkové výši 62 822 tis. Kč, z toho vlastními pracovníky za 46 065 tis. Kč. Generální opravy byly provedeny v celkové hodnotě 44 665 tis. Kč, z toho byly dodavatelskými firmami provedeny práce za 38 821 tis. Kč.

Údaje o průměrném přepočteném počtu zaměstnanců (osoby)

	2010	2011	2012
zaměstnanci	278,9	265,3	260,8

Změnou organizační struktury a racionalizací pracovních míst v druhé polovině roku došlo k úspoře zaměstnanců oproti předchozím rokům.

Informace o předpokládaném vývoji činnosti

Stěžejní akcí, která čeká naši společnost, je výstavba odsířovacího zařízení. Realizace proběhne v letech 2013 a 2014. Odhadovaný rozsah této investiční akce je ve výši 450 000 tis. Kč.

Další investiční aktivita bude ovlivněna provedeným auditem provozu tepelných sítí. Plánované jsou akce přechodu parních rozvodů na horkovody v oblasti Pražského předměstí, I. etapa bude realizovaná v roce 2013.

Jak na akci odsíření, tak na akci horkovodu na Pražském předměstí I. etapa je přislíbena dotace z fondů EU. Zároveň je pro dofinancování schváleno využití zvýhodněné úvěrové linky Evropské investiční banky (EIB).

Dalším připravovaným záměrem pro nejbližší roky je vyvedení tepelného výkonu do horké vody na prahu teplárny. To by umožnilo přechod z parního rozvodu na horkovodní v oblasti Havlíčkovy kolonie a Suchého Vrbného. Realizace tohoto záměru by využívala odpadního tepla z provozu kondenzační turbíny TG6. V souvislosti s provozem této turbíny připravujeme zapojení do systémových služeb pro ČEPS, a.s.

K 31. 12. 2012 nemá společnost žádné nesplacené investiční úvěry.

Záměry na realizaci investic v roce 2013

Oblast investování	tis. Kč	způsob financování
výrobní zařízení	105 950	vlastní zdroje
rozvody tepla	99 400	vlastní a cizí zdroje
nové přípojky	19 800	vlastní zdroje

II. CHARAKTERISTIKA SPOLEČNOSTI

6. Údaje o finanční situaci

Účetní závěrka v nezkrácené formě

Účetní závěrka v rozsahu rozvahy, výkazu zisku a ztráty ve formě srovnávací tabulky za poslední tři účetní období, včetně přílohy za poslední účetní období, je uvedena v kapitolách III. a IV. výroční zprávy.

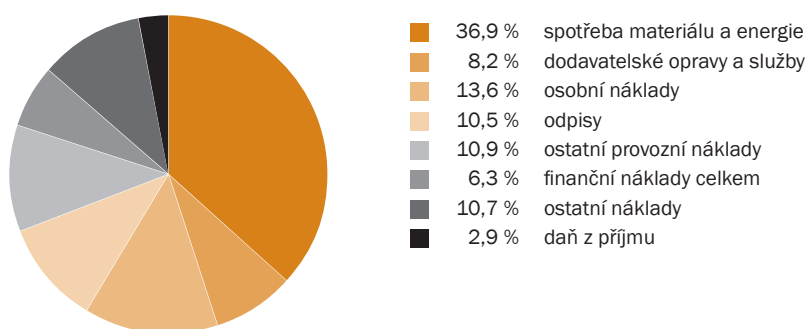
Struktura nákladů 2010–2012

Struktura nákladů v tis. Kč	2010	2011	2012
spotřeba materiálu a energie	445 672	446 717	471 589
dodavatelské opravy a služby	120 175	134 710	104 322
osobní náklady	176 726	169 388	173 829
odpisy	131 340	126 372	134 092
ostatní provozní náklady *	162 506	126 536	138 778
finanční náklady celkem**	8 839	59 522	80 558
ostatní náklady***	-17 760	32 147	137 264
daň z příjmu	33 342	16 454	37 618
náklady celkem	1 060 840	1 111 846	1 278 050

* včetně zaúčtovaných spotřebovaných povolenek CO₂

** včetně objemu prodaných cenných papírů

*** v roce 2012 včetně zobchodovaných povolenek CO₂

Struktura nákladů v roce 2012

II. CHARAKTERISTIKA SPOLEČNOSTI

Struktura výnosů 2010–2012

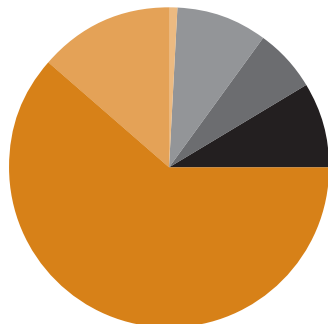
Struktura výnosů v tis. Kč	2010	2011	2012
tržby za prodej tepla celkem	856 755	803 813	876 224
tržby za prodej elektřiny	143 314	162 214	194 313
tržby za prodej služeb	10 222	9 877	9 886
ostatní provozní výnosy*	156 351	119 118	131 933
finanční výnosy celkem**	20 204	64 550	88 928
ostatní výnosy***	7 845	754	122 695
celkem výnosy	1 194 691	1 160 326	1 423 979

* včetně zaúčtovaných spotřebovaných povolenek CO₂

** včetně objemu tržeb za prodané cenné papíry

*** v roce 2012 včetně zobchodovaných povolenek CO₂

Struktura výnosů v roce 2012



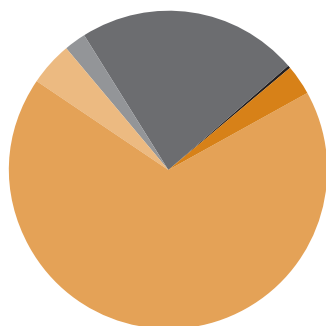
61,5 %	tržby za prodej tepla celkem
13,7 %	tržby za prodej elektřiny
0,7 %	tržby za prodej služeb
9,3 %	ostatní provozní výnosy
6,2 %	finanční výnosy celkem
8,6 %	ostatní výnosy

II. CHARAKTERISTIKA SPOLEČNOSTI

Struktura aktiv (majetku) 2010–2012

Struktura aktiv v tis. Kč	2010	2011	2012
dlouhodobý nehmotný majetek	195 282	220 903	73 274
dlouhodobý hmotný majetek	1 624 078	1 639 275	1 557 169
zásoby	44 250	88 873	99 948
dlouhodobé a krátkodobé pohledávky	94 852	64 062	52 510
krátkodobý finanční majetek	388 554	311 154	520 112
časové rozlišení	2 709	1 726	3 653
celkem aktiva	2 349 725	2 325 993	2 306 666

Struktura aktiv v roce 2012



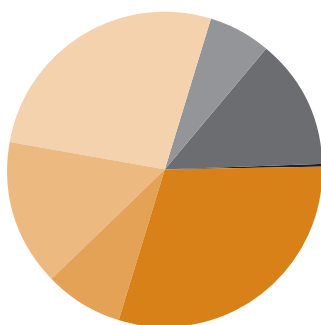
3,2 %	dlouhodobý nehmotný majetek
67,5 %	dlouhodobý hmotný majetek
4,3 %	zásoby
2,3 %	dlouhodobé a krátkodobé pohledávky
22,5 %	krátkodobý finanční majetek
0,2 %	časové rozlišení

II. CHARAKTERISTIKA SPOLEČNOSTI

Struktura pasív (kapitálu) 2010–2012

Struktura pasív v tis. Kč	2010	2011	2012
základní kapitál	693 845	693 845	693 845
kapitálové fondy	183 464	183 464	183 464
fondy ze zisku	338 216	346 397	346 806
výsledek hospodaření minulých let	540 271	605 967	625 226
výsledek hospodaření běžného účetního období	133 851	48 480	145 929
cizí zdroje	439 729	439 629	308 448
časové rozlišení	20 349	8 211	2 948
celkem pasiva	2 349 725	2 325 993	2 306 666

Struktura pasív v roce 2012



30,1 %	základní kapitál
8,0 %	kapitálové fondy
15,0 %	fondy ze zisku
27,1 %	výsledek hospodaření minulých let
6,3 %	výsledek hospodaření běžného účetního období
13,4 %	cizí zdroje
0,1 %	časové rozlišení

Výsledek hospodaření připadající na 1 akcii

V připojené tabulce je uvedený výsledek hospodaření po zdanění z běžné činnosti společnosti připadající na 1 akcii:

	2010	2011	2012
zisk na akcii (Kč)	192,9	69,9	210,3

Výše dividendy (před zdaněním) za poslední tři období

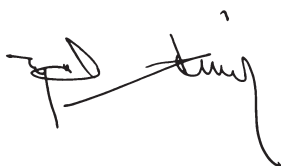
	2011	2012	2013*
dividenda v Kč na 1 akcii	80	33	94*
objem dividend celkem v tis. Kč	55 508	22 897	65 221*

* plánovaná výše dividend, o nichž bude rozhodovat valná hromada dne 11. 6. 2013

II. CHARAKTERISTIKA SPOLEČNOSTI

7. Údaje o osobách odpovědných za výroční zprávu a ověření účetní závěrky k 31. 12. 2012

Představenstvo společnosti prohlašuje, že údaje uvedené ve výroční zprávě odpovídají skutečnosti a žádné podstatné okolnosti, které by mohly ovlivnit přesné a správné posouzení společnosti, nebyly vynechány.



Ing. Miroslav Houfek
předseda představenstva



Mgr. Martin Žahourek
místopředseda představenstva



Ing. Jaroslav Panoch
člen představenstva

Ověření provedli

Auditorská firma: BDO CB s. r. o., auditorské oprávnění č. 087
Ot. Ostrčila 8
České Budějovice

Auditoři: Ing. Vladimír Ambrož, auditorské oprávnění č. 0129
Ing. Miroslav Souček, auditorské oprávnění č. 1660

III. ÚČETNÍ ZÁVĚRKA V NEZKRÁCENÉ FORMĚ

Rozvaha v plném rozsahu k 31. 12. v tis. Kč

Označení	TEXT	Číslo řádku	Běžné účetní období		2012	2011	2010
			Brutto	Korekce	Netto	Netto	Netto
	AKTIVA CELKEM	001	4 379 922	-2 073 256	2 306 666	2 325 993	2 349 725
B.	Dlouhodobý majetek	003	3 696 510	-2 066 067	1 630 443	1 860 178	1 819 360
B. I.	Dlouhodobý nehmotný majetek	004	105 985	-32 711	73 274	220 903	195 282
	3. Software	007	33 846	-30 059	3 787	5 089	5 407
	4. Ocenitelná práva	008	1 330	-550	780	462	363
	6. Jiný dlouhodobý nehmotný majetek	010	70 694	-2 102	68 592	214 673	188 616
	7. Nedokončený dlouhodobý nehmotný majetek	011	115		115	679	896
B. II.	Dlouhodobý hmotný majetek	013	3 590 525	-2 033 356	1 557 169	1 639 275	1 624 078
B. II. 1.	Pozemky	014	56 230		56 230	56 230	56 465
	2. Stavby	015	1 819 734	-923 058	896 676	937 160	868 210
	3. Samostatné movité věci a soubory movitých věcí	016	1 627 223	-1 090 490	536 733	586 678	284 762
	6. Jiný dlouhodobý hmotný majetek	019	58	-58	0	0	0
	7. Nedokončený dlouhodobý hmotný majetek	020	84 397	-19 750	64 647	59 207	411 847
	8. Poskytnuté zálohy na dlouhodobý hmotný majetek	021	2 883		2 883	0	2 794
C.	Oběžná aktiva	031	679 759	-7 189	672 570	464 089	527 656
C. I.	Zásoby	032	103 295	-3 347	99 948	88 873	44 250
C. I. 1.	Materiál	033	103 121	-3 347	99 774	88 778	43 870
	2. Nedokončená výroba a polotovary	034	174		174	95	380
C. II.	Dlouhodobé pohledávky	039	53	0	53	53	53
	5. Dlouhodobé poskytnuté zálohy	044	53		53	53	53
C. III.	Krátkodobé pohledávky	048	56 299	-3 842	52 457	64 009	94 799
C. III. 1.	Pohledávky z obchodních vztahů	049	44 291	-2 842	41 449	32 314	74 712
	6. Stát – daňové pohledávky	054			0	21 639	9 334
	7. Krátkodobé poskytnuté zálohy	055	9 028		9 028	8 374	9 386
	8. Dohadné účty aktivní	056	1 666		1 666	1 472	1 200
	9. Jiné pohledávky	057	1 314	-1 000	314	210	167
C. IV.	Krátkodobý finanční majetek	058	520 112	0	520 112	311 154	388 554
C. IV. 1.	Peníze	059	130		130	103	126
	2. Účty v bankách	060	519 982		519 982	232 248	216 556
	3. Krátkodobé cenné papíry a podíly	061	0		0	78 803	171 872
D. I.	Časové rozlišení	063	3 653	0	3 653	1 726	2 709
D. I. 1.	Náklady příštích období	064	1 393		1 393	1 564	2 369
	3. Příjmy příštích období	066	2 260		2 260	162	340

III. ÚČETNÍ ZÁVĚRKA V NEZKRÁCENÉ FORMĚ

Označení	TEXT	Číslo řádku	2012	2011	2010
	PASIVA CELKEM	067	2 306 666	2 325 993	2 349 725
A.	Vlastní kapitál	068	1 995 270	1 878 153	1 889 647
A. I.	Základní kapitál	069	693 845	693 845	693 845
A. I.	1. Základní kapitál	070	693 845	693 845	693 845
A. II.	Kapitálové fondy	073	183 464	183 464	183 464
A. II.	1. Emisní ážio	074	125 732	125 732	125 732
	2. Ostatní kapitálové fondy	075	57 732	57 732	57 732
A. III.	Rezervní fondy, nedělitelný fond a ostatní fondy ze zisku	078	346 806	346 397	338 216
A. III.	1. Zákonný rezervní fond / Nedělitelný fond	079	128 483	126 059	119 366
	2. Statutární a ostatní fondy	080	218 323	220 338	218 850
A. IV.	Výsledek hospodaření minulých let	081	625 226	605 967	540 271
A. IV.	1. Nerozdělený zisk minulých let	082	625 226	605 967	540 271
A. V.	Výsledek hospodaření běžného účetního období (+/-)	084	145 929	48 480	133 851
B.	Cizí zdroje	085	308 448	439 629	439 729
B. I.	Rezervy	086	31 195	17 124	4 275
B. I.	1. Rezervy podle zvláštních právních předpisů	087	14 867	4 315	4 275
	4. Ostatní rezervy	090	16 328	12 809	
B. II.	Dlouhodobé závazky	091	113 265	104 356	100 308
	10. Odložený daňový závazek	101	113 265	104 356	100 308
B. III.	Krátkodobé závazky	102	163 988	291 499	296 691
B. III.	1. Závazky z obchodních vztahů	103	57 203	51 638	74 328
	4. Závazky ke společníkům, členům družstva a k účastníkům sdružení	106	29	29	194
	5. Závazky k zaměstnancům	107	8 544	9 086	8 274
	6. Závazky ze sociálního zabezpečení a zdravotního pojištění	108	4 543	3 888	4 269
	7. Stát - daňové závazky a dotace	109	82 313	216 078	195 935
	8. Krátkodobé přijaté zálohy	110	244	15	1 191
	10. Dohadné účty pasivní	112	10 150	9 735	10 073
	11. Jiné závazky	113	962	1 030	2 427
B. IV.	Bankovní úvěry a výpomoci	114	0	26 650	38 455
B. IV.	1. Bankovní úvěry dlouhodobé	115	0	15 970	26 650
	2. Krátkodobé bankovní úvěry	116	0	10 680	11 805
C. I.	Časové rozlišení	118	2 948	8 211	20 349
C. I.	1. Výdaje příštích období	119	2 948	8 211	20 349

III. ÚČETNÍ ZÁVĚRKA V NEZKRÁCENÉ FORMĚ

Výkaz zisku a ztráty v plném rozsahu k 31. 12. v tis. Kč

Označení	TEXT	Číslo řádku	2012	2011	2010
II.	Výkony	04	1 080 765	976 073	1 011 950
II.	1. Tržby za prodej vlastních výrobků a služeb	05	1 080 423	975 904	1 010 291
	2. Změna stavu zásob vlastní činnosti	06	79	-284	273
	3. Aktivace	07	263	453	1 386
B.	Výkonová spotřeba	08	575 911	581 427	565 847
B.	1. Spotřeba materiálu a energie	09	471 589	446 717	445 672
	2. Služby	10	104 322	134 710	120 175
+	Přidaná hodnota	11	504 854	394 646	446 103
C.	Osobní náklady	12	173 829	169 388	176 726
C.	1. Mzdové náklady	13	111 289	114 286	122 936
	2. Odměny členům orgánů společnosti a družstva	14	11 287	4 966	1 261
	3. Náklady na sociální zabezpečení a zdravotní pojištění	15	40 369	37 737	40 960
	4. Sociální náklady	16	10 884	12 399	11 569
D.	Daně a poplatky	17	698	826	987
E.	Odpisy dlouhodobého nehmotného a hmotného majetku	18	134 092	126 372	131 340
III.	Tržby z prodeje dlouhodobého majetku a materiálu	19	122 353	585	6 186
III.	1. Tržby z prodeje dlouhodobého majetku	20	122 057	250	5 854
	2. Tržby z prodeje materiálu	21	296	335	332
F.	Zůstatková cena prodaného dlouhodobého majetku a materiálu	22	122 147	627	329
F.	1. Zůstatková cena prodaného dlouhodobého majetku	23	121 789	245	26
	2. Prodaný materiál	24	358	382	303
G.	Změna stavu rezerv a opravných položek v provozní oblasti a komplexních nákladů příštích období (+/-)	25	14 419	30 694	-19 076
IV.	Ostatní provozní výnosy	26	131 933	119 118	156 351
H.	Ostatní provozní náklady	27	138 778	126 536	162 506
*	Provozní výsledek hospodaření	30	175 177	59 906	155 828

III. ÚČETNÍ ZÁVĚRKA V NEZKRÁCENÉ FORMĚ

Označení	TEXT	Číslo řádku	2012	2011	2010
VI.	Tržby z prodeje cenných papírů a podílů	31	80 363	57 407	6 880
J.	Prodané cenné papíry a podíly	32	80 175	57 286	6 903
VIII.	Výnosy z krátkodobého finančního majetku	37	249	2 433	6 246
K.	Náklady z finančního majetku	38		996	476
X.	Výnosové úroky	42	6 546	2 756	5 239
N.	Nákladové úroky	43	164	829	318
XI.	Ostatní finanční výnosy	44	1 770	1 954	1 839
O.	Ostatní finanční náklady	45	219	411	1 142
*	Finanční výsledek hospodaření	48	8 370	5 028	11 365
Q.	Daň z příjmů za běžnou činnost	49	37 618	16 454	33 342
Q.	1. – splatná	50	29 582	12 406	30 556
	2. – odložená	51	8 036	4 048	2 786
**	Výsledek hospodaření za běžnou činnost	52	145 929	48 480	133 851
***	Výsledek hospodaření za účetní období (+/-)	60	145 929	48 480	133 851
****	Výsledek hospodaření před zdaněním	61	183 547	64 934	167 193

IV. PŘÍLOHA ÚČETNÍ ZÁVĚRKY K 31. 12. 2012

Název společnosti: Teplárna České Budějovice, a.s.
Sídlo společnosti: Novohradská 32, 372 15 České Budějovice
IČ: 60826835

1. CHARAKTERISTIKA SPOLEČNOSTI A JEJÍ HLAVNÍ ČINNOST

1.1 Založení a charakteristika společnosti

Teplárna České Budějovice, a. s. (dále jen „společnost“) byla založena Fondem národního majetku České republiky dnem 13. 12. 1993 a byla zapsána do obchodního rejstříku Krajského soudu v Českých Budějovicích dne 1. 1. 1994 v oddílu B vložka 637.

Sídlo společnosti je v Českých Budějovicích, kde je i oblast její působnosti.

Hlavním předmětem činnosti společnosti je výroba a rozvod tepla; výroba elektřiny.

1.2 Hlavní akcionáři společnosti

Z celkového zapsaného základního kapitálu 693 845 tis. Kč vlastnili akcie k 31. 12. 2012 ve jmenovité hodnotě:

Statutární město České Budějovice	555 076 tis. Kč	tj. 80,00 %
Forum Energy s. r. o.	103 417 tis. Kč	tj. 14,90 %

1.3 Změny a dodatky v obchodním rejstříku

V obchodním rejstříku byly v roce 2012 zaznamenány změny v obsazení dozorčí rady. Řádnou valnou hromadou společnosti byl dne 26. 6. 2012 odvolán z funkce člen dozorčí rady Mgr. Petr Podhola a nově zvolen členem dozorčí rady Ing. Jaroslav Mach.

1.4 Organizační struktura společnosti

Vnitřní organizace společnosti je určena organizačním řádem, který dle stanov společnosti po předchozím souhlasu dozorčí rady schválilo představenstvo. Změna organizační struktury byla schválena 29. 6. 2012:

Představenstvo

- Oddělení a pracoviště přímo podřízená představenstvu:
 - Pracoviště Asistentka představenstva
 - Pracoviště Asistentka výroby
 - Pracoviště BOZP a PO
 - Pracoviště Ekologie
 - Oddělení Investice
 - Oddělení Personalistika a mzdy
 - Pracoviště Podnikový právník a interní audit
 - Pracoviště Vnitřní a vnější komunikace, marketing

IV. PŘÍLOHA ÚČETNÍ ZÁVĚRKY K 31. 12. 2012

Předseda představenstva

- Úseky přímo podřízené předsedovi představenstva:
 - Úsek výroby tepla a elektřiny
 - Úsek vodního hospodářství
 - Úsek zauhlování

Místopředseda představenstva

- Úseky přímo podřízené místopředsedovi představenstva:
 - Úsek IT a správy řídicích systémů výroby
 - Úsek strojní údržby a rozvodů tepla
 - Úsek elektro údržby a MaR

Člen představenstva

- Úseky přímo podřízené členovi představenstva:
 - Úsek účetnictví, financí a vnitřních služeb
 - Úsek ekonomie výroby, plánování a kontrolingu
 - Úsek obchodní

1.5 Statutární a dozorčí orgány**Představenstvo a. s. působilo v roce 2012 ve složení:**

Ing. Miroslav Houfek	předseda představenstva
Mgr. Martin Žahourek	místopředseda představenstva
Ing. Jaroslav Panoch	člen představenstva

Dozorčí rada a. s. působila v roce 2012 ve složení:

Ing. Ivo Moravec	předseda dozorčí rady
Ing. Jiří Kořínek	místopředseda dozorčí rady
Peter Braný	člen dozorčí rady
Miloš Roušal	člen dozorčí rady
JUDr. Ing. Tomáš Bouzek	člen dozorčí rady
Jiří Trachta	člen dozorčí rady
Mgr. Ivan Nadberežný	člen dozorčí rady
Mgr. Petr Podhola	člen dozorčí rady do 26. 6. 2012
Pavel Šplíchal	člen dozorčí rady
Zuzana Bínová	člen dozorčí rady
Ing. Anna Dvořáková	člen dozorčí rady
Ing. Jiří Schacherl	člen dozorčí rady
Ing. Jaroslav Mach	člen dozorčí rady od 26. 6. 2012

IV. PŘÍLOHA ÚČETNÍ ZÁVĚRKY K 31. 12. 2012

1.6 Zaměstnanci a řídicí pracovníci

	2010	2011	2012
Průměrný přepočtený počet zaměstnanců	279	265	261
z toho řídicí pracovníci	9	8	-
Řídicí pracovníci - představenstvo	-	3	3

	2010	2011	2012
	tis. Kč	tis. Kč	tis. Kč
Osobní náklady celkem	176 726	169 388	173 829
a) mzdové náklady	122 936	114 286	111 289
z toho řídicí pracovníci	10 119	16 612	0
z toho konkurenční doložka	-	11 860	0
b) zdravotní a sociální pojištění	40 960	37 737	40 369
z toho řídicí pracovníci	2 877	5 070	1 237
c) odměny členům představenstva	802	3 255	8 260
odměny členům dozorčí rady	459	1 711	3 027
d) sociální náklady	11 569	12 399	10 884
z toho příspěvky na penzijní a životní pojištění	5 616	5 374	5 179

Tantiémy vyplacené ze zisku:			
představenstvo	486	636	89
dozorčí rada	215	361	235

1.7 Ostatní plnění poskytnutá členům statutárních, dozorčích a řídicích orgánů

Společnost poskytla místopředsedovi a členu představenstva osobní motorové vozidlo pro služební i soukromé účely v souladu se zákonem č. 586/92 Sb. o daních z příjmů. Společnost poskytla pro členy orgánů a vedení společnosti kapitálové životní a úrazové pojištění:

	2010	2011	2012
Náklady na životní pojištění	2 587	3 735	2 274
Náklady na úrazové pojištění	82	82	12

Řádná valná hromada dne 23. 6. 2011 zrušila pro nově volené členy orgánů společnosti tento benefit. V roce 2012 je doběh nákladů z dříve uzavřených smluv.

1.8 Uložení výroční zprávy

Výroční zprávy společnosti jsou zveřejňovány na internetových stránkách společnosti www.teplarna-cb.cz a jsou uloženy ve sbírce listin obchodního rejstříku Krajského soudu v Českých Budějovicích.

IV. PŘÍLOHA ÚČETNÍ ZÁVĚRKY K 31. 12. 2012

2. VÝZNAMNÉ ÚČETNÍ ZÁSADY, METODY, ZPŮSOBY OCEŇOVÁNÍ

2.1 Základ účetnictví

Účetnictví společnosti je vedeno a účetní závěrka byla sestavena k 31. 12. 2012 podle zákona číslo 563/1991 Sb. o účetnictví v platném znění, vyhlášky č. 500/2002 Sb. a Českých účetních standardů pro podnikatele.

2.2 Oceňování aktiv – způsoby ocenění

2.2.1 Nehmotný, hmotný a drobný dlouhodobý majetek

DNM, DHM je oceňován v souladu se zákonem č. 563/1991 Sb. o účetnictví pořizovací cenou. Majetek nabytý darováním, vkladem nebo nalezením je oceněn cenou reprodukční. DHM vlastní výroby je oceňován ve výši vlastních nákladů. DDHM jsou samostatné movité věci v pořizovací ceně vyšší než 10 000 Kč a nižší nebo rovné 40 000 Kč s dobou použitelnosti delší než jeden rok. Tento majetek se od 1. 1. 2002 odepisuje rovnoměrně 24 měsíců od uvedení do užívání. Ostatní drobný hmotný majetek v pořizovací ceně vyšší nebo rovné 1 000 Kč a nižší nebo rovné 10 000 Kč se vede v operativní evidenci na podrozvahovém účtu 750 200 a účtuje se jednorázově do nákladů jako spotřeba materiálu.

Drobný nehmotný majetek v pořizovací ceně do 60 000 Kč se vede v operativní evidenci na podrozvahovém účtu 750 210. Účtuje se jednorázově do nákladů jako poskytnutá služba.

Do dlouhodobého nehmotného majetku jsou účtovány povolenky na emise skleníkových plynů. Pořizovací cena je stanovena podle aktuálního kurzu na burze ke dni připsání povolenek na účet společnosti.

2.2.2 Dlouhodobý a krátkodobý finanční majetek

Finanční majetek je oceňován pořizovací cenou a jeho úbytky jsou oceněny průměrem těchto cen. K datu účetní závěrky je krátkodobý finanční majetek k obchodování přeceněn na reálnou hodnotu. Depozitní směnky se nepřeceňují a jsou dále evidovány v pořizovací ceně.

2.2.3 Najatý majetek

Společnost účtuje o najatém majetku tak, že zahrnuje časově rozlišené splátky do nákladů rovnoměrně po dobu trvání nájmu. Při ukončení nájmu a uplatnění možnosti odkupu je tento majetek zařazen do evidence majetku ve výši kupní ceny.

2.2.4 Zásoby

Nakoupené zásoby jsou oceňovány v pořizovacích cenách a průběžně se při každém příjmu cena za každý druh zásob přepočítá váženým aritmetickým průměrem pořizovacích cen.

Nedokončená výroba je oceněna vlastními náklady v souladu s účetními postupy.

IV. PŘÍLOHA ÚČETNÍ ZÁVĚRKY K 31. 12. 2012

2.3 Odpisové metody**2.3.1 Účetní odpisy**

Dlouhodobý hmotný majetek je odepisován dle odpisového plánu, který je přílohou metodického pokynu D-006-FÚ Evidence majetku a kde jsou stanoveny lineární odpisy v závislosti na způsobu využití a skutečné době životnosti daného majetku.

Kategorie majetku	Účetní odpisy v letech
Budovy a haly	33-50
Ostatní stavební objekty	20-50
Energetické hnací stroje a zařízení	8-25
Pracovní stroje a zařízení	4-12
Přístroje a zvláštní technické zařízení	4-17
Dopravní prostředky	6-25
Inventář	8-17
Drobný dlouhodobý hmotný majetek v ceně do 40 tis. Kč	2
Nehmotný majetek	3-6

2.3.2 Daňové odpisy

Daňové odpisy jsou prováděny podle zákona o daních z příjmů č. 586/1992 Sb. ve znění pozdějších předpisů.

DHM pořízený do 31. 12. 1992 je odepisován lineárně. DNM a DHM pořízený po 1. 1. 1993 je odepisován degresivně.

U majetku vloženého do společnosti statutárním městem České Budějovice v roce 1998 je pokračováno v odpisování započatém původním vlastníkem (lineární odpis).

2.4 Přepočty cizích měn

Transakce prováděné v cizích měnách během roku jsou oceňovány pevným kurzem, stanoveným dle směnných kurzů ČNB k 1. 1. 2012.

K datu účetní závěrky jsou aktiva a pasiva evidovaná v zahraničních měnách přepočítána dle směnného kurzu ČNB k 31. 12. 2012. Kurzové rozdíly jsou účtovány výsledkově.

2.5 Stanovení opravných položek k majetku

Opravné položky společnost tvoří na položky aktiv dle vnitropodnikové směrnice v případech, kdy ocenění v účetnictví je vyšší než jejich reálná hodnota.

2.5.1 Zásoby

Opravné položky k zásobám jsou stanoveny na základě vyhodnocení nepotřebných a nepoužitelných zásob ve výši 100 % hodnoty těchto zásob. Na bezobrátkové zásoby je vytvořena opravná položka ve výši 30 % z celkové hodnoty těchto zásob.

IV. PŘÍLOHA ÚČETNÍ ZÁVĚRKY K 31. 12. 2012

2.5.2 Pohledávky

Daňově uznatelné opravné položky k pohledávkám po lhůtě splatnosti byly vytvořeny dle zákona č. 593/1992 Sb. o rezervách pro zjištění základu daně z příjmů.

Ostatní opravné položky k pohledávkám po lhůtě splatnosti byly vytvořeny v souladu s vnitropodnikovou směrnicí:

prodlení:	0–180 dnů	do výše 30 % ze zůstatku prošlých pohledávek
	180–360 dnů	do výše 50 % ze zůstatku prošlých pohledávek
	nad 360 dnů	do výše 100 % ze zůstatku prošlých pohledávek

2.6 Rezervy

Společnost vytváří rezervy na opravy hmotného majetku dle zákona č. 593/92 Sb. a na rekultivaci skládky dle zákona o odpadech č. 185/2001 Sb.

Ostatní rezervy vytváří společnost dle zásady opatrnosti a věrného obrazu účetnictví.

2.7 Změna účetních zásad a metod

V roce 2012 nedošlo v účtování k žádným podstatným změnám, které by ovlivnily výši majetku, závazků a výsledku hospodaření.

2.8 Regulace spotřebitelských cen

Cena tepla je regulována jako věcně usměrňovaná cena dle cenového rozhodnutí ERÚ.

Cena elektřiny prodávaná společností E.ON Energie, a. s. nebyla regulována.

2.9 Daň z příjmů

Splatná daň z příjmů se počítá za pomoci platné daňové sazby z účetního zisku zvýšeného nebo sníženého o trvale nebo dočasně daňově neuznatelné náklady a nezdaňované výnosy (např. tvorba a zúčtování ostatních rezerv a opravných položek, náklady na reprezentaci, rozdíl mezi účetními a daňovými odpisy).

Odložená daňová povinnost vychází z rozdílu mezi účetní a daňovou zůstatkovou cenou dlouhodobého majetku a dalších dočasných rozdílů mezi účetním výsledkem hospodaření a daňovým základem, upraveného sazbou daně z příjmů pro následující rok (19 % pro rok 2013). Odložená daňová pohledávka je zaúčtována pouze pokud neexistují pochybnosti o jejím daňovém uplatnění v následujícím období.

IV. PŘÍLOHA ÚČETNÍ ZÁVĚRKY K 31. 12. 2012

3. DOPLŇUJÍCÍ ÚDAJE K ROZVAZE A VÝKAZU ZISKU A ZTRÁTY (v tis. Kč)

3.1 Události po datu účetní závěrky

Nenastaly žádné podstatné skutečnosti ovlivňující výsledek hospodaření společnosti za rok 2012.

3.2 Dlouhodobý majetek

3.2.1 Dlouhodobý nehmotný majetek

Třída	Software	Ocenitelná práva	Ostatní DNM	Povolenky na emise	Nedokončený DNM*	Celkem DNM
Pořiz. cena 31. 12. 2011	32 717	881	2 102	214 642	679	251 021
Přírůstky	1 129	449	0	223 476	1 014	226 068
Úbytky	0	0	0	369 526	1 578	371 104
Pořiz. cena 31. 12. 2012	33 846	1 330	2 102	68 592	115	105 985
Oprávký 31. 12. 2011	27 628	419	2 071			30 118
Přírůstky	2 431	131	31			2 593
Úbytky	0	0	0			0
Oprávký 31. 12. 2012	30 059	550	2 102			32 711
Zůstatková cena k 31. 12. 2011	5 089	462	31	214 642	679	220 903
Zůstatková cena k 31. 12. 2012	3 787	780	0	68 592	115	73 274

* hodnota přírůstků a úbytků obsahuje i přeúčtování na jiné majetkové účty

Významnější přírůstky dlouhodobého nehmotného majetku v roce 2012:

Software - CITRIX - upgrade prostředí	514
- MS Win Rmt Dsktp	172
- Ekonomie provozu - TID	152
Ocenitelná práva - zápis věcných břemen	449

V roce 2012 bylo společnosti dle nařízení vlády č. 80/08 Sb. přiděleno 475 672 ks povolenek EUA na emise skleníkových plynů. V prosinci 2012 bylo 450 000 ks povolenek EUA vráceno ze zápůjčky dle uzavřené smlouvy s Komerční bankou, a. s. z roku 2008. Dále bylo Komerční bance, a. s. prodáno 184 203 ks povolenek EUA v celkové hodnotě 121 792 tis. Kč a nakoupeno 237 836 ks povolenek CER v celkové hodnotě 121 792 tis. Kč.

V roce 2012 byla vlastní spotřeba povolenek dle výpočtu společnosti 429 153 ks.

IV. PŘÍLOHA ÚČETNÍ ZÁVĚRKY K 31. 12. 2012

3.2.2 Dlouhodobý hmotný majetek

Třída	Budovy, haly a stavby	Stroje, přístroje a zařízení	Dopravní prostředky	Inventář	DDHM	Ostatní DHM	Celkem DHM odepiso- vaný
Pořiz. cena 31.12.2011	1 802 452	1 461 606	104 864	1 186	46 216	58	3 416 382
Přírůstky	22 168	13 753	2 237	596	2 314	0	41 068
Úbytky	4 886	4 164	674		711	0	10 435
Pořiz. cena 31.12.2012	1 819 734	1 471 195	106 427	1 782	47 819	58	3 447 015
Oprávký 31.12.2011	865 292	914 173	67 782	1 059	44 180	58	1 892 544
Přírůstky	62 652	61 577	4 878	127	2 263	0	131 497
Úbytky	4 886	4 164	674	0	711	0	10 435
Oprávký 31.12.2012	923 058	971 586	71 986	1 186	45 732	58	2 013 606
Zůstatková cena k 31.12.2011	937 160	547 433	37 082	127	2 036	0	1 523 838
Zůstatková cena k 31.12.2012	896 676	499 609	34 441	596	2 087	0	1 433 409

Třída	Celkem DHM odepiso- vaný	Pozemky	Nedokon- čený DHM*	Zálohy na DHM*	Celkem DHM
Pořiz. cena 31.12.2011	3 416 382	56 230	78 957	0	3 551 569
Přírůstky	41 068	0	46 508	10 188	97 764
Úbytky	10 435	0	41 068	7 305	58 808
Pořiz. cena 31.12.2012	3 447 015	56 230	84 397	2 883	3 590 525
Oprávký a opravné položky 31.12.2011	1 892 544		19 750		1 912 294
Přírůstky	131 497		0		131 497
Úbytky	10 435		0		10 435
Oprávký a opravné položky 31.12.2012	2 013 606		19 750		2 033 356
Zůstatková cena k 31.12.2011	1 523 838	56 230	59 207	0	1 639 275
Zůstatková cena k 31.12.2012	1 433 409	56 230	64 647	2 883	1 557 169

* hodnota přírůstků a úbytků obsahuje i přeúčtování na jiné majetkové účty

IV. PŘÍLOHA ÚČETNÍ ZÁVĚRKY K 31. 12. 2012

Významnější přírůstky majetku v roce 2012 byly:

Stavby	- Parovodní síť	12 632
	- Postřík skládky paliva	3 508
	- Horkovodní síť	3 163
	- Teplovodní přípojka	2 661
Zařízení	- Kompresorová jednotka CHÚV I	5 278
	- Postřík skládky paliva	5 262
	- VS 264 - Senior dům Skuherského ul.	1 150
Doprava	- Výměna ŘS zauhlování	969
	- 2 automobily (R MASTER, R SCÉNIC)	788
Inventář	- Rekonstrukce tepelného velína	552
DDHM	- Měřiče tepla a kondenzátu	1 887
	- Informační a spojovací technika	191

Významnější úbytky majetku v roce 2012 byly:

Stavby	- Odstruskování	4 497
Zařízení	- Měřiče tepla a kondenzátu	2 347
	- Informační technika	1 268
Doprava	- Renault Trafic	674
DDHM	- Informační a spojovací technika	577

Významnější zůstatky nedokončeného majetku k 31. 12. 2012 byly:

	- Rekultivace odkaliště Hodějovice	40 824
	- Vyvedení výkonu z výtopny Vráto	9 862
	- Odsíření kotle K11, K12	7 505
	- Garáž lokotraktoru	2 056

IV. PŘÍLOHA ÚČETNÍ ZÁVĚRKY K 31. 12. 2012

3.2.3 Najatý movitý majetek

Společnost měla k 31. 12. 2012 v pronájmu:

- 3 ks kopírovacích strojů - doba pronájmu 48 měsíců
- 6 ks ekologických mycích stolů
- 2 ks nápojových automatů

3.2.4 Pronajatý majetek

Společnost pronajímala dle uzavřených smluv dlouhodobý hmotný majetek společnosti:

Statutární město Č. Budějovice - vytápění plochy v pořizovací ceně majetku 23 394 tis. Kč

	2010	2011	2012
nájemné	2 340	2 340	2 340

3.2.5 Majetek neuvedený v rozvaze

Společnost eviduje v podrozvahové evidenci:

a) drobný hmotný majetek v pořizovací ceně do 10 000 Kč

	2010	2011	2012
počet v ks	7 282	7 251	7 484
pořizovací cena	20 988	21 865	23 675

b) drobný nehmotný majetek v pořizovací ceně do 60 000 Kč

	2010	2011	2012
počet v ks	250	229	232
pořizovací cena	4 174	3 992	4 186

Tento majetek je zaúčtován do nákladů při uvedení do používání.

3.2.6 Finanční majetek

Krátkodobý finanční majetek:

Společnost zhodnotila volné finanční prostředky nákupem a prodejem podílových listů, dluhopisů, hypotečních zástavních listů, směnek a založením termínovaných vkladů celkem o

	2010	2011	2012
Výnos z obchodů po odpočtu daně z příjmů	9 004	3 601	5 650

IV. PŘÍLOHA ÚČETNÍ ZÁVĚRKY K 31. 12. 2012

Přehled zůstatků finančního majetku v reálných hodnotách, směnek a termínovaných vkladů v pořizovacích cenách:

druh CP	2010	2011	2012
podílové listy	12 989	8 393	-
hypoteční zástavní listy	10 806	10 471	-
dluhopisy - emise po 1. 1. 1998	65 947	22 247	-
Eurobondy	51 330	37 692	-
depozitní směnky	15 800	-	-
termínované vklady	15 000	-	-
celkem	171 872	78 803	-

3.3 Zásoby

	2010	2011	2012
Zásoby materiálu - rozvaha ř. 33 sl. 1	47 057	91 840	103 121
z toho: palivo	28 853	73 827	86 198
náhradní díly	13 153	12 712	11 807
ostatní materiál	5 051	5 301	5 116
Opravná položka k zásobám - rozvaha ř. 33 sl. 2	3 187	3 062	3 347
z toho k náhradním dílům	2 873	2 716	2 973

Výši zásob na skladě ovlivňuje především zásoba pevného paliva pro teplárenskou výrobu.

3.4 Pohledávky

3.4.1 Dlouhodobé pohledávky

	2010	2011	2012
pojistná záloha na karty CCS	50	50	50
záloha na obaly	3	3	3
Celkem - rozvaha ř. 39	53	53	53

IV. PŘÍLOHA ÚČETNÍ ZÁVĚRKY K 31. 12. 2012

3.4.2 Krátkodobé pohledávky

	2010	2011	2012
Pohledávky - rozvaha ř. 48 brutto	100 358	67 787	56 299
z toho: odběratelské faktury	79 270	35 019	44 232
ostatní pohledávky	1	73	59
stát - daňové pohledávky	9 334	21 639	-
provozní zálohy	9 386	8 374	9 028
dohadné účty aktivní	1 200	1 472	1 666
pohledávky za zaměstnanci	167	185	151
jiné pohledávky	1 000	1 025	1 163
pohledávky po splatnosti celkem:	8 424	5 491	6 158
za odběrateli tepla	6 985	4 115	4 721
ostatní pohledávky	1 439	1 376	1 437
z toho: do 90 dní	4 022	2 446	3 264
180 - 360 dní	313	-	759
nad 360 dní	4 089	3 045	2 135
Zákonné opravné položky k pohledávkám	3 303	1 996	1 813
Ostatní opravné položky k pohledávkám	2 256	1 782	2 029

Pohledávky ve výši 2 747 tis. Kč jsou přihlášeny v konkurzním nebo insolvenčním řízení, ve výši 46 tis. Kč jsou soudně vymáhané.

3.4.3 Pohledávky v cizí měně

Společnost nevykazuje k 31. 12. 2012 žádné pohledávky v cizí měně.

3.5 Vlastní kapitál

Základní kapitál společnosti činí 693 845 tis. Kč a je tvořen 693 845 ks kmenových listinných akcií na jméno s jmenovitou hodnotou 1 000 Kč.

IV. PŘÍLOHA ÚČETNÍ ZÁVĚRKY K 31. 12. 2012

3.5.1 Přehled vlastního kapitálu

	zůstatek k 1. 1. 2011	tvorba	čerpání	zůstatek k 31. 12. 2011
vlastní kapitál	1 889 647	126 769	138 263	1 878 153
z toho: zapsaný základní kapitál	693 845	-	-	693 845
emisní ážio	125 732	-	-	125 732
kapitálové fondy	57 732	-	-	57 732
zákon. rezervní fond	119 366	6 693	-	126 059
rozvojový fond	212 602	-	-	212 602
sociální fond	6 248	5 900	4 412	7 736
nerozdělený zisk	540 271	65 696	-	605 967
zisk k rozdělení	133 851	48 480	133 851	48 480

	zůstatek k 1. 1. 2012	tvorba	čerpání	zůstatek k 31. 12. 2012
vlastní kapitál	1 878 153	171 085	53 968	1 995 270
z toho: zapsaný základní kapitál	693 845	-	-	693 845
emisní ážio	125 732	-	-	125 732
kapitálové fondy	57 732	-	-	57 732
zákon. rezervní fond	126 059	2 424	-	128 483
rozvojový fond	212 602	-	-	212 602
sociální fond	7 736	2 600	4 615	5 721
nerozdělený zisk	605 967	20 132	873	625 226
zisk k rozdělení	48 480	145 929	48 480	145 929

3.5.2 Rozdělení zisku

Na základě rozhodnutí řádné valné hromady společnosti byl zisk rozdělen takto:

	2010	2011	2012
příděl do rezervního fondu	5 236	6 693	2 424
příděl do sociálního fondu	6 700	5 900	2 600
tantiémy	1 047	1 338	427
dividendy	55 508	55 508	22 897
nerozdělený zisk	36 232	64 412	20 132
zisk k rozdělení	104 723	133 851	48 480

Zisk ve výši 145 929 tis. Kč vytvořený v roce 2012 a jeho rozdělení bude předmětem jednání a schvalování řádné valné hromady společnosti konané v roce 2013.

IV. PŘÍLOHA ÚČETNÍ ZÁVĚRKY K 31. 12. 2012

3.6 Úvěry**3.6.1 Dlouhodobé úvěry**

	2010	2011	2012
ČS – Horkovod Levý břeh II. stavba	1 125	-	-
KB – Kondenzační turbína TG 6	37 330	26 650	-
celkem	38 455	26 650	-

V měsíci září 2010 byla uzavřena smlouva o úvěru s Komerční bankou, a. s. ve výši 40 mil. Kč (úrok 1M PRIBOR+0,97 % p.a.) na stavbu „Kondenzační turbína TG6“. Úvěr byl v dubnu 2012 splacen.

3.6.2 Krátkodobé úvěry

Společnost během roku 2012 neměla žádný krátkodobý úvěr.

3.7 Závazky**3.7.1 Krátkodobé závazky**

	2010	2011	2012
Závazky - rozvaha ř. 102	296 691	291 499	163 988
z toho: dodavatelské faktury a přeplatky	74 328	51 638	57 203
v tom po lhůtě splatnosti	12	33	340
nevyplacené dividendy	194	29	29
závazky k zaměstnancům	8 274	9 086	8 544
závazky ze soc. a zdr. pojištění	4 269	3 888	4 543
stát – daňové závazky	7 567	1 437	13 724
povolenky na emise	188 368	214 641	68 589
přijaté zálohy	1 191	15	244
nevyfakturované dodávky	10 073	9 735	10 150
z toho el. energie	8 006	7 655	7 685
ostatní závazky	2 427	1 030	962

Dodatelské faktury po lhůtě splatnosti v účetnictví k 31. 12. 2012 byly během ledna 2013 vyrovnány.

IV. PŘÍLOHA ÚČETNÍ ZÁVĚRKY K 31. 12. 2012

3.7.2 Odložená daň

Společnost evidovala závazek vyplývající z odložené daně, který je vypočten jako rozdíl mezi účetní a daňovou zůstatkovou cenou evidovaného majetku a pohledávku vyplývající z odložené daně z nedaňových opravných položek k zásobám a rezervě na odměny a prémie vč. budoucích odvodů sociálního a zdravotního pojištění.

	2010	2011	2012
Závazek z odložené daně	101 342	108 106	117 003
Pohledávka z odložené daně	-1 034	-3 750	-3 738
Odložená daň celkem	100 308	104 356	113 265

3.7.3 Závazky neuvedené v účetnictví

Společnost neměla ke konci období závazky neuvedené v účetnictví.

3.8 Rezervy a časové rozlišení**3.8.1 Zákonné rezervy**

	2010	2011	2012
Rezerva na rekultivaci skládky	4 275	4 315	4 317
Rezerva na opravy DHM	-	-	10 550
Zákonné rezervy celkem	4 275	4 315	14 867

Zákonná rezerva na rekultivaci skládky se vytváří dle zákona o odpadech č. 185/2001 Sb., rezerva na opravy DHM dle zákona č. 593/1992 Sb. § 7.

3.8.2 Ostatní rezervy

Společnost vytvořila rezervu na nevyčerpanou dovolenou, odměny a prémie vyplývající z uzavřených smluv za rok 2012 ve výši 16 328 tis. Kč vč. odvodů sociálního a zdravotního pojištění.

3.8.3 Časové rozlišení

	2010	2011	2012
Náklady příštích období (účet 381)	2 369	1 564	1 393
z toho dlouhodobé pojistné	741	219	156
dlouhodobý pronájem lahví tech. plynů	567	454	352
Příjmy příštích období (účet 385)	340	162	2 260
z toho AÚV termínovaných vkladů	159	-	2 260
Výdaje příštích období (účet 383)	20 349	8 211	2 948
Z toho doplatek mzdy a odměn vč. odvodů	20 340	8 204	-

IV. PŘÍLOHA ÚČETNÍ ZÁVĚRKY K 31. 12. 2012

3.9 Náklady a výnosy z běžné činnosti**3.9.1 Rozpis vybraných nákladů**

	2010	2011	2012
Spotřeba paliva	353 253	355 074	380 961
Spotřeba vody	45 674	45 341	45 074
z toho pro ohřev TUV	39 555	38 394	38 885
Náklady za odběr popílku	7 246	6 978	7 761
Poplatky za ovlivňování životního prostředí	5 144	3 769	2 924
Náklady na opravy DHM	123 646	121 904	107 487
z toho dodavatelské opravy	71 621	73 512	55 578
Povinný audit účetní závěrky – statutární auditoři	187	201	218
Jiné ověřovací služby – statutární auditoři	0	0	60
Jiné neauditorské služby – statutární auditoři	0	0	7
Služby jiných auditorů vč. forenzního auditu	29	2 223	29
Služby daňového poradce	96	96	108
Náklady na konání valných hromad	276	1 017	1 364

3.9.2 Rozpis tržeb za prodej a služby podle hlavních činností

	2010	2011	2012
Teplo, TUV	856 755	803 813	876 224
Elektrická energie	143 314	162 214	194 313
Ostatní	10 222	9 877	9 886
Celkem	1 010 291	975 904	1 080 423

Tržby jsou realizovány výhradně na území České republiky.

IV. PŘÍLOHA ÚČETNÍ ZÁVĚRKY K 31. 12. 2012

3.10 Splatná daň z příjmů

	2010	2011	2012
Výsledek hospodaření před zdaněním	167 193	64 934	183 547
Připočitatelné položky	16 632	44 367	9 605
Odpočitatelné položky	22 190	59 284	51 080
Hodnota darů dle §20	250	100	275
Základ daně	161 385	49 917	141 797
Vypočtená daň	30 663	9 484	26 941
Sleva daně dle § 35	101	87	119
Daňová povinnost z běžné činnosti	30 562	9 397	26 822
Zaplacená záloha	24 842	28 810	20 945
+ Pohledávka / - závazek daně z příjmu	- 5 720	19 413	- 5 877

Zároveň byla v roce 2012 proúčtována dodatečně odvedená daň z příjmů za rok 2008, 2009 a 2010 ve výši 2 004 tis. Kč a oprava daně z příjmů po uzavření roku 2011 ve výši 756 tis. Kč.

3.11 Soudní spory vedené proti společnosti

Proti společnosti vede několik soudních sporů akcionář Forum Energy, s.r.o. Jedná se o žaloby na neplatnost usnesení valných hromad, správní žaloby a kasační stížnosti týkající se poskytování informací dle zákona o veřejném přístupu k informacím. V žalobě na neplatnost usnesení valné hromady ze dne 22. 2. 2010 žalují spolu s Forum Energy, s.r.o. další tři akcionáři. Všechna prvoinstanční rozhodnutí byla rozhodnuta ve prospěch společnosti. Vzhledem k tomu, že se nejedná o žaloby na majetková plnění, budou v případě neúspěchu společnosti v těchto sporech závazky a vyplývající povinnosti společnosti povahy nepeněžní.

3.12 Zpráva o vztazích mezi ovládající a ovládanou osobou a o vztazích mezi ovládanou osobou a ostatními osobami ovládanými stejnou ovládající osobou za období roku 2012

Mezi ovládající osobou Statutární město České Budějovice (dále také Město) a ovládanou společností Teplárna České Budějovice, a.s. nebyla uzavřena ovládací smlouva.

V roce 2012 byla schválena valnou hromadou všem akcionářům výplata dividendy za rok 2011 ve výši 33 Kč na akcii před zdaněním, což pro akcionáře Statutární město České Budějovice činilo 15 569,9 tis. Kč po zdanění srážkovou daní.

Za účetní období od 1. ledna 2012 do 31. prosince 2012 bylo mezi ovládanou osobou Teplárnou České Budějovice, a.s. jako nájemcem a ovládající osobou Statutárním městem České Budějovice jako pronajímatelem uzavřeno několik smluv na pronájem pozemků Města (zábory plochy) za účelem provádění rekonstrukcí rozvodů tepla. Výše úhrady za tyto pronájmy byla stanovena v obvyklé výši, dle obecně platných cenových předpisů schválených zastupitelstvem města České Budějovice. Celková suma zaplacená za platné smlouvy z těchto pronájmů za rok 2012 akciovou společností byla 573,3 tis. Kč.

IV. PŘÍLOHA ÚČETNÍ ZÁVĚRKY K 31. 12. 2012

Dále Teplárna uhradila na účet ovládající osoby poplatky vyplývající z platné legislativy za ukládání popelovin na vlastním složišti, odpovídající uloženému objemu na části pozemků ležících v katastru města České Budějovice, přičemž roční poměrná částka pro Statutární město České Budějovice činila 6,2 tis. Kč. Poplatek za znečištění ovzduší činil 8,6 tis. Kč. Teplárna České Budějovice, a.s. zaplatila Městu 42,2 tis. Kč za inzeráty v Radničních novinách a 351,8 tis. Kč za smlouvy o zřízení věcného břemene dle obecně platného ceníku Statutárního města České Budějovice.

V roce 2008 společnost Teplárna České Budějovice, a.s. uzavřela s Městem smlouvu o pronájmu systému odvodnění, vytápění a závlahy hrací plochy fotbalového stadionu. Teplárna celou akci zainvestovala a v následujících deseti letech bude toto dílo předmětem nájmu. Z tohoto titulu Statutární město České Budějovice v roce 2012 uhradilo Teplárně nájemné ve výši 2 340,4 tis. Kč.

Teplárna v tomto roce prodala Statutárnímu městu České Budějovice bývalou trafostanici v Kubatově ulici za 200 tis. Kč. Za pronajaté pozemky Teplárna utržila od města 17,9 tis. Kč. V roce 2012 pořídila Teplárna část nového parovodu ve sdružené investici s Městem v souvislosti s výstavbou lávky u zimního stadionu ve výši 6 398,9 tis. Kč. Dále bylo Městu zapláceno na správních poplatcích a parkovném 20,1 tis. Kč a Město zaplatilo Teplárně za opravu ústředního topení 6,7 tis. Kč.

Společnost Teplárna České Budějovice, a.s. jako ovládaná osoba, zajišťující distribuci tepla v lokalitě České Budějovice, dodává teplo i „propojeným osobám“, které zřizuje, ovládá a vlastní Město. Jsou to mateřské školky, základní školy a školní jídelny, sociální zařízení, sportovní areály, Správa domů s.r.o., Dopravní podnik města České Budějovice, a. s., Jihočeské divadlo, Lesy a rybníky města Českých Budějovic s.r.o. aj. Tyto organizace mají uzavřenu standardní smlouvu na dodávku tepla a teplé užitkové vody (TUV) podle všeobecných obchodních podmínek Teplárny České Budějovice, a.s. a ceny za dodávku tepla a TUV se řídí obecně platným ceníkem společnosti.

Závěrem je třeba konstatovat, že Teplárně České Budějovice, a.s. jako ovládané osobě nevznikla žádná újma plynoucí z těchto vlastnických vztahů a že veškeré tyto obchodní vztahy jsou podloženy řádnými smlouvami s obvyklými cenami, popřípadě usnesením valné hromady.

(Všechny platby jsou uváděny bez DPH)

IV. PŘÍLOHA ÚČETNÍ ZÁVĚRKY K 31. 12. 2012

4. VÝKAZ PENĚŽNÍCH TOKŮ

Ozn.	Text	2010	2011	2012
P	Stav peněž. prostředků na poč.období	183 430	216 682	232 352
Z	Účetní VH z běžné činnosti	167 193	64 934	183 547
A.1	Úpravy o nepeněžní operace	101 516	155 134	263 651
A.1.1	Odpisy stálých aktiv	131 340	126 372	255 881
A.1.2	Změna stavu opr. položek a rezerv	-19 075	30 694	14 420
A.1.3	Zisk z prodeje stálých aktiv	-5 828	-5	-268
A.1.5	Vyúčtované nákladové a výnosové úroky	-4 921	-1 927	-6 382
A.*	Čistý peněžní tok z provoz. činnosti	268 709	220 068	447 198
A.2	Změny stavu nepeněž. složek prac. kapitálu	45 632	63 655	-37 827
A.2.1	Změna stavu pohledávek z provoz. činnosti	31 300	52 967	13 269
A.2.2	Změna stavu závazků z provoz. činnosti	-24 631	-37 884	-118 539
A.2.3	Změna stavu zásob	15 912	-44 497	-11 360
A.2.4	Změna stavu krátkodobého fin. majetku	23 051	93 069	78 803
A.**	Čistý peněžní tok z provoz. činnosti před zd.	314 341	283 723	409 731
A.3	Vyplacené úroky (bez kapitalizovaných)	-318	-829	-164
A.4	Přijaté úroky	5 239	2 756	6 546
A.5	Zaplacená daň z příjmů za běž. čin. a doměrky	-26 003	-37 712	-23 264
A.***	Čistý peněž.tok z provoz.činnosti	293 259	247 938	392 489
B.1	Výdaje spojené s nabytím stálých aktiv	-229 180	-160 739	-50 405
B.2	Příjmy z prodeje stálých aktiv	5 854	250	265
B.***	Čistý peněžní tok z invest. činnosti	-223 326	-160 489	-50 140
C.1	Dopady změn dlouhodobých závazků	24 553	-11 805	-26 650
C.2	Dopady změn vl. kapitálu na peněž. prostředky	-61 234	-59 974	-27 939
C.2.5	Přímé platby na vrub fondů	-4 679	-4 412	-4 615
C.2.6	Vyplacené dividendy a podíly na zisku	-56 555	-55 562	-23 324
C.***	Čistý peněžní tok z finanční činnosti	-36 681	-71 779	-54 589
F	Čistá změna stavu peněžních prostředků	33 252	15 670	287 760
R	Stav peněž.prostředků na konci období	216 682	232 352	520 112

Do peněžních prostředků a peněžních ekvivalentů nejsou zahrnuty krátkodobé cenné papíry a podíly.

V. ZPRÁVA AUDITORA



Tel.: +420 385 102 511
 Fax: +420 385 102 529
 www.bdo.cz

BDO CB s. r. o.
 Ot. Ostrčila 18
 České Budějovice
 370 05

Zpráva nezávislého auditora

Akcionářům společnosti Teplárna České Budějovice, a. s.

Na základě provedeného auditu jsme dne 13. 3. 2013 vydali k účetní závěrce, která je součástí této výroční zprávy, zprávu následujícího znění:

"Provedli jsme audit přiložené účetní závěrky společnosti Teplárna České Budějovice, a. s., se sídlem Novohradská 32, České Budějovice, identifikační číslo 60826835, která se skládá z rozvahy k 31. 12. 2012, výkazu zisku a ztráty a přehledu o peněžních tocích za období od 1. 1. 2012 do 31. 12. 2012 a přílohy této účetní závěrky, která obsahuje popis použitých podstatných účetních metod a další vysvětlující informace.

Odpovědnost statutárního orgánu účetní jednotky za účetní závěrku

Statutární orgán společnosti Teplárna České Budějovice, a. s. je odpovědný za sestavení účetní závěrky, která podává věrný a poctivý obraz v souladu s českými účetními předpisy, a za takový vnitřní kontrolní systém, který považuje za nezbytný pro sestavení účetní závěrky tak, aby neobsahovala významné nesprávnosti způsobené podvodem nebo chybou.

Odpovědnost auditora

Naší odpovědností je vyjádřit na základě provedeného auditu výrok k této účetní závěrce. Audit jsme provedli v souladu se zákonem o auditorech, mezinárodními auditorskými standardy a souvisejícími aplikačními doložkami Komory auditorů České republiky. V souladu s těmito předpisy jsme povinni dodržovat etické požadavky a naplánovat a provést audit tak, abychom získali přiměřenou jistotu, že účetní závěrka neobsahuje významné nesprávnosti.

Audit zahrnuje provedení auditorských postupů k získání důkazních informací o částkách a údajích zveřejněných v účetní závěrce. Výběr postupů závisí na úsudku auditora, zahrnujícím i vyhodnocení rizik významné nesprávnosti údajů uvedených v účetní závěrce způsobené podvodem nebo chybou. Při vyhodnocování těchto rizik auditor posoudí vnitřní kontrolní systém relevantní pro sestavení účetní závěrky podávající věrný a poctivý obraz. Cílem tohoto posouzení je navrhnout vhodné auditorské postupy, nikoli vyjádřit se k účinnosti vnitřního kontrolního systému účetní jednotky. Audit též zahrnuje posouzení vhodnosti použitých účetních metod, přiměřenosti účetních odhadů provedených vedením a dále posouzení celkové prezentace účetní závěrky.

Jsmo přesvědčeni, že důkazní informace, které jsme získali, poskytují dostatečný a vhodný základ pro vyjádření našeho výroku.

V. ZPRÁVA AUDITORA

Výrok auditora

Podle našeho názoru účetní závěrka podává věrný a poctivý obraz aktiv a pasiv společnosti Teplárna České Budějovice, a. s. k 31. 12. 2012 a nákladů a výnosů a výsledku jejího hospodaření a peněžních toků za období od 1. 1. 2012 do 31. 12. 2012, v souladu s českými účetními předpisy."

Jiné skutečnosti

Účetní závěrku společnosti Teplárna České Budějovice, a. s. k 31. 12. 2011 ověřoval jiný auditor, který ve své zprávě ze dne 12. 3. 2012 vydal k této závěrce výrok bez výhrad."

Zpráva o zprávě o vztazích mezi propojenými osobami

Ověřili jsme věcnou správnost údajů uvedených ve zprávě o vztazích mezi propojenými osobami společnosti Teplárna České Budějovice, a. s. za období od 1. 1. 2012 do 31. 12. 2012. Za sestavení této zprávy o vztazích je odpovědný statutární orgán společnosti Teplárna České Budějovice, a. s.. Naším úkolem je vydat na základě provedeného ověření stanovisko k této zprávě o vztazích.

Ověření jsme provedli v souladu s AS č. 56 Komory auditorů České republiky. Tento standard vyžaduje, abychom plánovali a provedli ověření s cílem získat omezenou jistotu, že zpráva o vztazích neobsahuje významné věcné nesprávnosti. Ověření je omezeno především na dotazování pracovníků společnosti a na analytické postupy a výběrovým způsobem provedené prověření věcné správnosti údajů. Proto ověření poskytuje nižší stupeň jistoty než audit. Audit zprávy o vztazích jsme neprováděli, a proto nevyjadřujeme výrok auditora.

Na základě našeho ověření jsme nezjistili žádné skutečnosti, které by nás vedly k domněnce, že zpráva o vztazích mezi propojenými osobami společnosti Teplárna České Budějovice, a. s. za období od 1. 1. 2012 do 31. 12. 2012 obsahuje významné věcné nesprávnosti.

Zpráva o ověření výroční zprávy

Ověřili jsme též soulad výroční zprávy společnosti Teplárna České Budějovice, a. s. s účetní závěrkou, která je v této výroční zprávě obsažena. Za správnost výroční zprávy je zodpovědný statutární orgán společnosti Teplárna České Budějovice, a. s. Naším úkolem je vydat na základě provedeného ověření výrok o souladu výroční zprávy s účetní závěrkou.

Ověření jsme provedli v souladu s mezinárodními auditorskými standardy a souvisejícími aplikačními doložkami Komory auditorů České republiky. Tyto standardy vyžadují, aby auditor naplánoval a provedl ověření tak, aby získal přiměřenou jistotu, že informace obsažené ve výroční zprávě, které popisují skutečnosti, jež jsou též předmětem zobrazení v účetní závěrce, jsou ve všech významných ohledech v souladu s příslušnou účetní závěrkou. Jsme přesvědčeni, že provedené ověření poskytuje přiměřený podklad pro vyjádření výroku auditora.

V. ZPRÁVA AUDITORA

Podle našeho názoru jsou informace uvedené ve výroční zprávě společnosti Teplárna České Budějovice, a. s. k 31. 12. 2012 ve všech významných ohledech v souladu s výše uvedenou účetní závěrkou.

V Českých Budějovicích dne 22. dubna 2013

BDO CB s. r. o., auditorské oprávnění č. 094
zastoupená partnerem:



Ing. Vladimír Ambrož
auditorské oprávnění č. 0129

VI. ZPRÁVA PŘEDSTAVENSTVA

O PODNIKATELSKÉ ČINNOSTI SPOLEČNOSTI A O STAVU JEJÍHO MAJETKU ZA ROK 2012

V roce 2012 přetrvávala nejistota a proměnné podnikatelské prostředí v oblasti elektroenergetiky v ČR. Pokračovala doba velkých akvizic a přesunů majetku v oblasti energetiky a dobývání nerostných surovin, ovlivňující významné parametry trhu. Přes všechny turbulentní vlivy, pokračující hospodářskou krizi v Evropě a v neposlední řadě i pro teplárenství nepříliš příznivé klimatické podmínky, splnila Teplárna České Budějovice, a.s. plánovaný hospodářský výsledek a zároveň dosáhla nejlepší provozní výkonnosti ve své historii.

V roce 2012 byl překročen plánovaný výsledek hospodaření, dosáhli jsme zisku před zdaněním ve výši 183 547 tis. Kč. Pozitivní vliv mělo zejména snížení spotřeby plyných paliv, technologických vod, energií, spotřeby materiálu a úspor v rámci běžných oprav, kdy část dodavatelských činností byla přesunuta na vlastní údržbu. Další úspor bylo docíleno výběrem dodavatelů vybraných komodit a materiálu pomocí internetových aukcí.

Výroba tepla a elektřiny

Výroba tepla a elektřiny na zdrojích probíhala bez zásadnějších poruch zařízení. V podobném rozsahu jako v minulém roce byla realizována významná plánovaná generální oprava uhlénoho kotle K11 v rozsahu výměny konvekčního přehříváku, EKA a LUVA. V letním období proběhla také běžná oprava generátoru TG5. Vhodným načasováním a dodržováním termínů oprav, včetně vhodného řazení zdrojů, neměla žádná z oprav přímý vliv na okamžitou výrobu.

Prodej tepla a elektřiny

Průměrná roční teplota roku 2012 byla 9,34 °C, obdobně jako v roce předešlém (9,38 °C). Počtem topných dní (228) byl rok 2012 také průměrný. Vzhledem k roku 2011 bylo o 12 topných dnů více, proti roku 2010 o 37 méně. Nejzásadnější vliv v oblasti odběrů tepelné energie se odehrál v prosinci 2012, kdy nový vlastník společnosti BUPAK, nadnárodní skupina MONDI, rozhodl o trvalém ukončení výroby papírenského stroje v Českých Budějovicích. To představuje v budoucnu pokles odběru tepelné energie cca o 20 % a s tím spojenou sníženou výrobu elektrické energie.

Pokračuje prosazování aktivní obchodní politiky, jejímž hmatatelným výsledkem je získání nových zákazníků a odběrných míst, především nových bytových domů. Nejvýznamnějším novým odběrem je nový areál firmy BBH Tsuchiya s. r. o. Se všemi stávajícími zákazníky byly uzavřeny obchodní smlouvy. V přístupu ke všem zákazníkům společnost přijala strategii „Fair and Friendly“. V souladu s touto strategií a zlepšováním služeb zákazníkům byl zprovozněn „Zákaznický informační portál“ (ZIS) v rámci internetových stránek společnosti. Na podporu služeb zákazníkům provozujeme i facebookový profil a ve fázi zkušebního provozu také SMS službu zákazníkům.

Investiční činnost

Investiční činnost společnosti se úzce orientuje na vlastní výrobní a distribuční zařízení v souladu s usnesením minulé řádné valné hromady, vycházejícím ze schválené dlouhodobé koncepce podnikatelské činnosti společnosti. Nejvýznamnější investicí roku 2012 měla být přestavba parovodní sítě v oblasti Pražského předměstí na síť horkovodní. Z důvodu posunutí termínu o konečném rozhodnutí o přidělení dotace z Operačního programu Životní prostředí SFŽP byla tato akce přesunuta do roku 2013. K významným realizovaným a dokončeným investicím patří „Skrápění skládky paliva“, „Kompresorová stanice CHÚV 1“, „Parovod a lávka u zimního stadionu“ a významné nové přípojky „Hokejové centrum Pouzar“, „Dům pro seniory Skuherského“ a „Teplovodní přípojka CITY Park“.

Ekologie

Ekologie je jednou z určujících podmínek provozu společnosti a představenstvo se jí intenzivně věnuje. Společnost je v rámci své provozní činnosti a v souladu s platnou legislativou účastna všech zásadních procesů při ochraně ovzduší a vod, odpadového hospodářství, integrované prevence a souvisejících oblastí. Důsledně se připravujeme na očekávané změny

VI. ZPRÁVA PŘEDSTAVENSTVA O PODNIKATELSKÉ ČINNOSTI SPOLEČNOSTI A O STAVU JEJÍHO MAJETKU ZA ROK 2012

ekologických zákonů, zejména oblasti ochrany ovzduší dle směrnice EP a Rady 2010/75/EU v podobě novely zákona o ochraně ovzduší a připravované novely zákona o integrované prevenci s využitím Přejídného národního plánu a dosažení připravenosti na plnění emisních limitů a emisních stropů dle § 37, zákona č. 201/2012 Sb o ochraně ovzduší.

Budoucí vývoj společnosti

Představenstvo předložilo řádné valné hromadě v roce 2012 „Dlouhodobou koncepci podnikatelské činnosti do roku 2026“ a tuto schválenou koncepci v průběhu roku realizovalo. Naplňování této koncepce bude základní osou činnosti představenstva i pro další období.

Odsíření

V roce 2012 společnost získala pro investiční akci odsíření pravomocné územní rozhodnutí. Poté byly zahájeny práce na dokumentaci pro stavební povolení a zadávací dokumentaci. Žádost o vydání stavebního povolení byla podána v prosinci 2012. Na konci srpna 2012 byla Řídícím výborem SFŽP přidělena dotace ve výši 30% uznatelných nákladů na výstavbu tohoto zařízení. Předpoklad zahájení výstavby je podzim roku 2013.

CZT

Na základě zpracovaného auditu a přepočtů byla dopracována strategie rozvoje a provozu distribučních sítí v Českých Budějovicích na roky 2013-2026. Její součástí je kromě strategického plánu i výhled realizace větších rekonstrukcí a oprav do roku 2016. Koncepce samotná řeší jako jednoznačný směr postupné snižování vlastních ztrát vhodnými rekonstrukcemi vybraných částí distribuční sítě s následným pozitivním důsledkem pro provozování vlastních zdrojů. Společnost bude nadále usilovat o finanční prostředky z fondů EU na tyto rekonstrukce.

Dodávky tepla z ETE

V průběhu roku 2012 probíhala jednání k technickým otázkám výstavby horkovodního přivaděče z ETE. Pokračovalo projednávání územního řízení k vlastní stavbě, to však bylo v závěru roku na žádost investora - společnosti ČEZ, a.s. ukončeno. Další vývoj závisí na rozhodnutí investora, společnost nadále strategicky počítá s dodávkou tepelné energie z ETE.

ZEVO

Společnost disponuje „Technickou studií posouzení možnosti výstavby roštové spalovny TKO v areálu výtopy Vrátů“. V rámci Magistrátu města České Budějovice a Krajského úřadu Jihočeského kraje je ustanovena pracovní skupina k tématu energetického využívání odpadu dle Plánu odpadového hospodářství kraje. V návaznosti na výsledky zadané krajské studie „Integrovaný systém nakládání s odpady v Jihočeském kraji“, vývoj legislativních změn v nakládání s odpady ve vazbě na zákon o odpadech a související legislativu, představenstvo společnosti rozpracuje další varianty energetického využití odpadu.

Dynamický ekonomický model

ČVUT v Praze bylo zadáno zpracování „Modelu pro podporu strategického plánování rozvoje Teplárny České Budějovice, a.s.“. K dispozici je dostatečně obecný technicko-ekonomický model, odladěný na reálných bilančních datech. Teplárna tak dokáže poměrně přesným způsobem reagovat na nastalé situace a řešit případné dopady či strategická rozhodnutí týkající se jak řazení a využívání vlastních a cizích zdrojů, tak jejich ekonomické dopady.

Odkaliště

Práce na rekultivaci odkaliště Hodějovice byly utlumeny. V průběhu roku probíhala řada jednání se zhotovitelem rekultivace s cílem dosáhnout změny smlouvy o dílo a změny dosavadního způsobu rekultivace. Dohody se podařilo dosáhnout na počátku roku 2013. V současné době očekáváme závazná stanoviska dotčených správních orgánů a obcí k budoucí variantě rekultivace.

VII. ZPRÁVA DOZORČÍ RADY

O PŘEZKOUMÁNÍ ROČNÍ ÚČETNÍ ZÁVĚRKY K 31. 12. 2012, VČETNĚ POSOUZENÍ ZPRÁVY O VZTAZÍCH MEZI OVLÁDAJÍCÍ A OVLÁDANOU OSOBOU

V souladu s ustanovením článku 23, odst. 5, písm. c) stanov dozorčí rada přezkoumala roční účetní závěrku k 31. 12. 2012 ověřenou auditorem.

Dozorčí rada se podrobně zabývala skutečnostmi, vyplývajícími z přílohy účetní závěrky. Jednalo se zejména o:

- počet pracovníků a osobní náklady,
- náklady na životní pojištění,
- prodej dlouhodobého majetku,
- zápůjčku emisních povolenek,
- ostatní provozní výnosy a náklady,
- finanční hospodaření,
- objem zásob,
- pohledávky po lhůtě splatnosti,
- závazky po lhůtě splatnosti,
- rezervy a časové rozlišení,
- náklady na konání valných hromad.

Na jednání dozorčí rady bylo předneseno stanovisko finančního výboru a přizvání členové představenstva, kteří dotazy na výše uvedené oblasti uspokojivě vysvětlili.

Dozorčí rada, na základě výše uvedených skutečností a stanoviska auditora, dospěla k závěru, že nedošlo k porušení zákona o účetnictví a souvisejících právních předpisů. Z tohoto důvodu dozorčí rada **doporučuje valné hromadě společnosti schválit účetní závěrku k 31. 12. 2012.**

Dozorčí rada přezkoumala zprávu o vztazích mezi ovládající a ovládanou osobu a konstatuje, že ve zprávě jsou uvedeny všechny zákonem požadované údaje a že neshledala v této zprávě závad.

V Českých Budějovicích dne 26. března 2013.



Ing. Ivo Moravec
předseda dozorčí rady

KONTAKTNÍ ÚDAJE

Teplárna České Budějovice, a.s.

Novohradská 32

372 15 České Budějovice

e-mail: info@teplarna-cb.cz

telefon: +420 389 003 111

fax: +420 389 003 456

www.teplarna-cb.cz

POZNÁMKY

POZNÁMKY



