



**TEPLÁRNA**®  
ČESKÉ BUDĚJOVICE, a. s.

# 2013

## Výroční zpráva







# Centrální zásobování teplem

## Teplo bez starostí



**20 let**  
existence samostatné  
akciové společnosti

# OBSAH

<b>I.</b>	ÚVODNÍ SLOVO PŘEDSEDY PŘEDSTAVENSTVA	<b>2</b>
<b>II.</b>	CHARAKTERISTIKA SPOLEČNOSTI	<b>3</b>
	1. Organizační struktura	<b>3</b>
	2. Orgány společnosti	<b>4</b>
	3. Údaje o společnosti	<b>5</b>
	4. Podnikatelské prostředí	<b>7</b>
	5. Hospodaření společnosti	<b>8</b>
	6. Údaje o finanční situaci	<b>12</b>
	7. Údaje o osobách odpovědných za výroční zprávu a ověření účetní závěrky	<b>16</b>
<b>III.</b>	ÚČETNÍ ZÁVĚRKA V NEZKRÁCENÉ FORMĚ	<b>17</b>
<b>IV.</b>	PŘÍLOHA ÚČETNÍ ZÁVĚRKY K 31. 12. 2013	<b>21</b>
<b>V.</b>	ZPRÁVA AUDITORA	<b>40</b>
<b>VI.</b>	ZPRÁVA PŘEDSTAVENSTVA O PODNIKATELSKÉ ČINNOSTI SPOLEČNOSTI A O STAVU JEJÍHO MAJETKU ZA ROK 2013	<b>43</b>
<b>VII.</b>	ZPRÁVA DOZORČÍ RADY O PŘEZKOUMÁNÍ ROČNÍ ÚČETNÍ ZÁVĚRKY K 31. 12. 2013, VČETNĚ POSOUZENÍ ZPRÁVY O VZTAZÍCH MEZI OVLÁDAJÍCÍ A OVLÁDANOU OSOBOU	<b>45</b>
	KONTAKTNÍ ÚDAJE	<b>46</b>

# I. ÚVODNÍ SLOVO PŘEDSEDY PŘEDSTAVENSTVA

Vážení akcionáři,

rok 2013 byl pro naši společnost rokem přelomovým.

V tomto roce jsme se vyrovnávali technicky i ekonomicky se skutečností, že společnost Mondi Bupak s.r.o. významně a trvale snížila odběr technologické páry.

V návaznosti na schválenou koncepci podnikatelské činnosti naší společnosti jsme pokračovali v přípravě a vlastní realizaci klíčových investic do ekologie zdroje, snížení ztrát a zvýšení účinnosti centrální distribuční soustavy.

Veřejná soutěž „Odsíření spalin v Teplárně České Budějovice“ úspěšně proběhla, bohužel, vítěz soutěže Sdružení pro odsíření spalin ŠKODA PRAHA a.s. a ŠKODA PRAHA Invest s.r.o. před podpisem smlouvy nečekaně odstoupil a muselo se urychleně zahájit jednání s druhým v pořadí, tj. společností Tenza, a. s.

Přes tuto nepříjemnou komplikaci mohu Vás akcionáře ubezpečit, že smlouva je podepsána a učiníme vše pro to, aby konečné termíny předání díla nebyly ohroženy.

Projekt „Přechod Pražského předměstí z páry na horkou vodu“ se podařil od přípravy, vypsání soutěže, výběru zhotovitele až po realizaci uskutečnit tak, aby technologie byla již funkční v průběhu topné sezóny roku 2013–2014. Projekt se tak zrealizoval v časově velmi omezeném období mezi topnými sezónami, když si uvědomíme, že ještě začátkem měsíce června se s ohledem na klimatické podmínky topilo.

Společnost nadále bude naplňovat schválenou koncepci s filozofií udržitelnosti a konkurenceschopnosti cen tepla, a to s maximálním využitím dotačních programů v rámci ČR a EU.

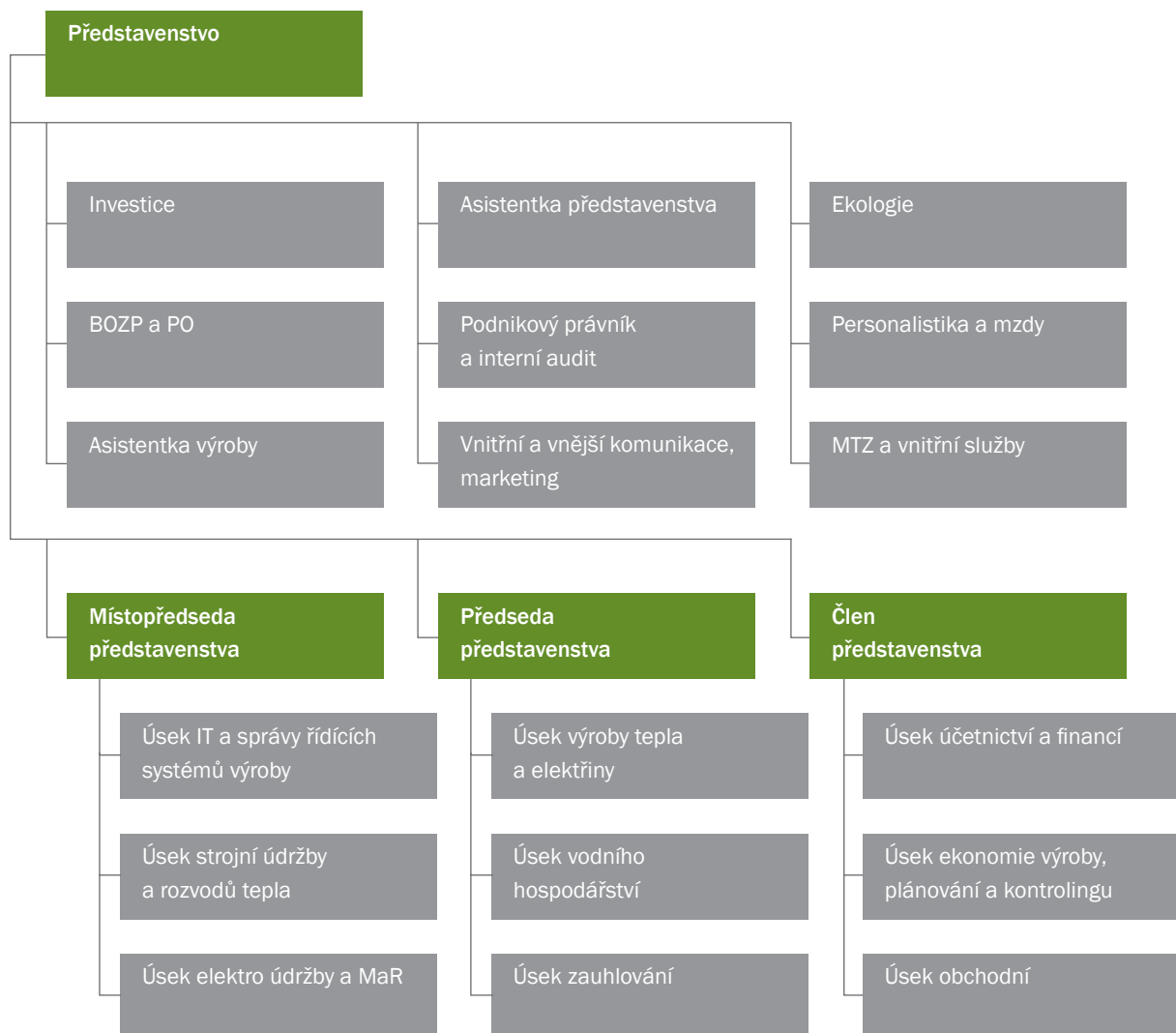
Vážení akcionáři, dámy a pánové, dovoluji si vyslovit poděkování všem zaměstnancům společnosti za vykonanou práci, rovněž členům statutárních a kontrolních orgánů.



**Ing. Miroslav Houfek**  
předseda představenstva

## II. CHARAKTERISTIKA SPOLEČNOSTI

### 1. Organizační struktura



## II. CHARAKTERISTIKA SPOLEČNOSTI

### 2. Orgány společnosti

#### **Představenstvo k 31. 12. 2013:**

Ing. Miroslav Houfek	předseda
Mgr. Martin Žahourek	místopředseda
Ing. Jaroslav Panoch	člen

#### **Dozorčí rada k 31. 12. 2013:**

Ing. Ivo Moravec	předseda
Ing. Jiří Kořínek	místopředseda
JUDr. Ing. Tomáš Bouzek	člen
Jiří Trachta	člen
Mgr. Ivan Nadberežný	člen
Ing. Anna Dvořáková	člen
Ing. Jiří Schacherl	člen
Ing. Jaroslav Mach	člen
Peter Braný	člen zvolený zaměstnanci společnosti
Miloš Roušal	člen zvolený zaměstnanci společnosti
Pavel Šplíchal	člen zvolený zaměstnanci společnosti
Zuzana Bínová	člen zvolený zaměstnanci společnosti

## II. CHARAKTERISTIKA SPOLEČNOSTI

## 3. Údaje o společnosti

**Právní řád a právní předpis, podle kterého byla společnost založena**

Akciová společnost byla založena podle právního řádu České republiky § 172 obchodního zákoníku. Jediným zakladatelem společnosti byl Fond národního majetku České republiky se sídlem v Praze 2, Rašínovo nám. 42, na který přešel majetek státního podniku ve smyslu § 11 odst. 2 zák. č. 92/1991 Sb., o podmínkách převodu majetku státu na jiné osoby ve znění zákona č. 210/1993 Sb.

Obchodní firma:	Teplárna České Budějovice, a.s.
Sídlo:	Novohradská 32, 372 15 České Budějovice
IČ / DIČ:	60826835 / CZ60826835
Zápis v obchodním rejstříku:	Krajský soud v Českých Budějovicích odd. B, vlož. č. 637, spis. zn. FIRM 8758/93
Právní forma:	akciová společnost
Základní kapitál:	693 845 tis. Kč
Datum vzniku:	1. 1. 1994
Bankovní spojení:	Komerční banka a. s.
Číslo účtu:	91605231/0100

**Předmět podnikání**

Předmět podnikání podle platného výpisu z obchodního rejstříku:

- výroba elektřiny
- výroba tepla a rozvod tepla
- obráběčství
- montáž, opravy, revize a zkoušky elektrických zařízení
- projektová činnost ve výstavbě
- montáž, opravy, revize a zkoušky tlakových zařízení a nádob na plyny
- provádění staveb, jejich změn a odstraňování
- zámečnictví, nástrojářství
- vodoinstalatérství, topenářství
- výroba, instalace, opravy elektrických strojů a přístrojů, elektronických a telekomunikačních zařízení
- výroba, obchod a služby neuvedené v přílohách 1 až 3 živnostenského zákona

## II. CHARAKTERISTIKA SPOLEČNOSTI

### Údaje o základním kapitálu a cenných papírech

Výše upsaného základního kapitálu činí 693 845 tis. Kč a je zcela splacena. Základní kapitál je rozložen na 693 845 ks akcií o jmenovité hodnotě 1 000 Kč.

Druh:	akcie kmenová
Forma:	na jméno
Podoba:	listinná
Počet kusů:	693 845 ks
Jmenovitá hodnota:	1 000 Kč
Celkový objem emise:	693 845 tis. Kč

Nebyly vydány žádné cenné papíry, které opravňují k uplatnění práva na výměnu za jiné účastnické cenné papíry nebo na přednostní úpis jiných účastnických cenných papírů.

K 31. 12. 2013 společnost evidovala 773 akcionářů, z toho 12 právnických osob.

### Přehled největších akcionářů společnosti Teplárna České Budějovice, a.s.

(stav k 31. 12. 2013, podíl v %)

- Statutární město České Budějovice 80,00 %
- Forum Energy s.r.o. 14,90 %
- NUBONERI BUSINESS s.r.o. 3,03 %



## II. CHARAKTERISTIKA SPOLEČNOSTI

### 4. Podnikatelské prostředí

Teplárna České Budějovice, a.s. je držitelem licence na výrobu a rozvod tepla a na výrobu elektřiny.

V oblasti prodeje tepelné energie a dodávek teplé vody v regionu města České Budějovice je podnikatelské prostředí ovlivněno strukturou průmyslu a odběrem bytového sektoru. V prosinci 2012 ukončil odběr tepelné energie pro papírenský stroj nejvýznamnější odběratel Mondi Bupak s.r.o. v objemu přes 440 TJ/rok. V roce 2013 se tato skutečnost plně projevila a byla impulsem k dalšímu hledání úspor napříč celou společností.

Teplárna České Budějovice, a. s. v rámci kombinované výroby tepla a elektrické energie využívá výhod teplárenského provozu. Dosahuje vyšší účinnosti přeměny tepelné energie z primárního paliva proti oddělené výrobě tepla a elektřiny.

V legislativní oblasti se podnikání společnosti řídí energetickým zákonem a navazujícími zákony, ve znění pozdějších předpisů.

Hospodaření společnosti ovlivňuje státní regulace v energetických odvětvích prováděná ERÚ. Ceny tepelné energie jsou regulovány formou věcně usměrňovaných cen.

Hlavním palivem je hnědé uhlí odebírané ze společnosti Sokolovská uhelná, právní nástupce, a.s., se kterou má společnost uzavřenou dlouhodobou smlouvu na dodávky do roku 2020.

Do hospodaření společnosti významně zasahuje vývoj ceny elektřiny obchodované na evropských trzích, který v posledních letech zaznamenává sestupnou tendenci navzdory rostoucím cenám hlavních vstupů.

Rokem 2013 jsme vstoupili do třetího obchodovacího období v rámci EU ETS. Alokace bezplatných povolenek na emise CO<sub>2</sub> se bude v každém roce snižovat až do roku 2020. Příklad povolenek na rok 2013 již byl nižší než skutečná spotřeba. Rozdíl byl pokryt z přebytku povolenek z minulého obchodovacího období.

## II. CHARAKTERISTIKA SPOLEČNOSTI

## 5. Hospodaření společnosti

Společnost zajišťuje základní dodávku tepla a teplé vody pro město České Budějovice. V roce 2013 bylo prodáno 1 709 TJ. Více než polovinu z celkové dodávky tepla představovalo zásobování průmyslových podniků a infrastruktury. Zbývající část byla spotřebována na topení a ohřev vody v domácnostech.

V roce 2013 teplárna zásobovala 1 165 odběratelů tepla. Teplem bylo zásobováno 27 924 domácností.

Dodávka tepla byla ovlivněna energetickými úsporami odběratelů tepla, probíhající hospodářskou krizí a klimatickými vlivy v otopném období.

Součástí teplárenské výroby je i výroba elektrické energie. V roce 2013 jsme jedinému odběrateli E.ON Energie, a.s. dodali 114 046 MWh. Dodávku roku 2013 se nám podařilo výhodně prodat již v průběhu roku 2012.

**Základní ukazatele hospodaření**

stav ukazatele k 31. 12.

	mj	2011	2012	2013
Dlouhodobý majetek	tis. Kč	1 860 178	1 630 443	1 538 333
Oběžná aktiva	tis. Kč	464 089	672 570	752 351
Vlastní kapitál	tis. Kč	1 878 153	1 995 270	1 991 943
Cizí zdroje	tis. Kč	439 629	308 448	297 303
Náklady celkem bez daně z příjmu	tis. Kč	1 095 392	1 240 432	911 065
Výnosy celkem	tis. Kč	1 160 326	1 423 979	993 855
Zisk před zdaněním	tis. Kč	64 934	183 547	82 790
Přidaná hodnota	tis. Kč	394 646	504 854	387 837
Produktivita práce z přidané hodnoty	tis. Kč	1 488	1 936	1 488
Průměr. přepoč. počet zaměstnanců	osoby	265,3	260,8	260,7

## II. CHARAKTERISTIKA SPOLEČNOSTI

**Technické a obchodní ukazatele**

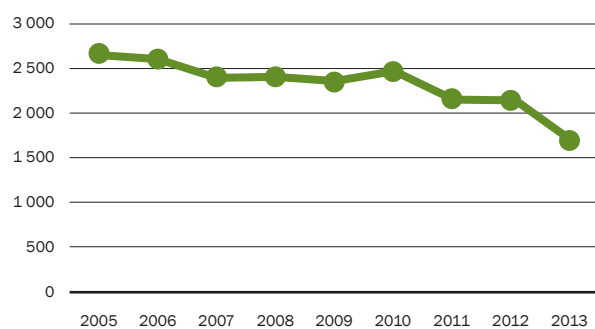
stav ukazatele k 31. 12.

	mj	2011	2012	2013
Instalovaný tepelný výkon	MWt	464	464	462
Prodej tepla celkem	TJ	2 142	2 133	1 709
z toho: nebytový sektor	TJ	1 472	1 461	1 028
bytový sektor	TJ	670	672	681
Instalovaný elektrický výkon	MWe	66	66	66
Prodej elektřiny	MWh	131 858	137 833	114 046
Délka parovodní sítě	km	112	112	103
Délka horkovodní sítě	km	16	16	18
Délka teplovodní sítě	km	44	44	45
Celkem tepelných rozvodů	km	172	172	166
Počet odběratelů	-	1 157	1 164	1 165
Počet zásobovaných domácností	-	27 724	27 804	27 924

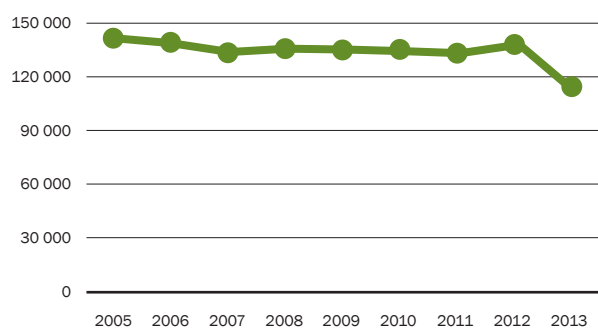
**Hlavní produkty**

- teplo, elektrická energie

Prodej tepelné energie (TJ)



Prodej elektrické energie (MWh)





## II. CHARAKTERISTIKA SPOLEČNOSTI

### Údaje o tržbách v tis. Kč

	2011	2012	2013
Tržby za prodej vlastních výrobků a služeb	975 904	1 080 423	900 028

### Rozlišení tržeb za prodej vlastních výrobků a služeb v %

Druh	2011	2012	2013
Tržby za teplo a teplou vodu	82,37	81,10	83,64
Tržby za elektrickou energii	16,62	17,98	15,23
Ostatní	1,01	0,92	1,13

### Popis hlavních nemovitostí v majetku společnosti

Nemovitý majetek společnosti tvoří soubor budov a staveb. Nejvýznamnější je výrobní blok, dílny, sklady a administrativní budova v Novohradské ulici, katastrální území České Budějovice 6. Dalším objektem je výtopna Vráto na Okružní ulici, katastrálním území České Budějovice 4.

Základní závod představují dva uhelné kotle (2 x 150 t/h) a dva plynové kotle (2 x 115 t/h), elektrická energie je vyráběna dvěma protitlakými turbínami (54,2 MW) a jednou kondenzační turbínou (12 MW) o celkovém výkonu 66,2 MW. Výtopna Vráto provozuje jeden uhelný kotel o výkonu 66 t/h bez výroby elektrické energie.

Rozsáhlá parovodní, horkovodní a teplovodní síť o celkové délce 166 km je tvořena 133 předávacími stanicemi a třemi domovními plynovými kotelny na území města České Budějovice.

V katastrálním území Srubec, Staré Hodějovice a částečně i České Budějovice 6 se nachází usazovací nádrž odkaliště popelovin.

### Údaje o závislosti společnosti na patentech nebo licencích, průmyslových, obchodních nebo finančních smlouvách, které mají zásadní význam pro podnikatelskou činnost společnosti

Zásadní význam pro podnikatelskou činnost mají obchodní smlouvy uzavřené na prodej tepla a elektřiny a dále obchodní smlouvy na nákup uhlí a zemního plynu.

### Údaje o provedených opravách hmotného majetku

V roce 2013 byly provedeny opravy v celkové hodnotě 99 689 tis. Kč. Z toho byly dodavatelskými firmami provedeny práce za 47 553 tis. Kč.

Společnost realizovala v roce 2013 běžné opravy v celkové výši 59 245 tis. Kč, z toho vlastními zaměstnanci za 43 725 tis. Kč. Generální opravy byly provedeny v celkové hodnotě 40 444 tis. Kč, z toho byly dodavatelskými firmami provedeny práce za 32 033 tis. Kč.

## II. CHARAKTERISTIKA SPOLEČNOSTI

### Údaje o průměrném přepočteném počtu zaměstnanců (osoby)

	2011	2012	2013
zaměstnanci	265,3	260,8	260,7

### Informace o předpokládaném vývoji činnosti

Stěžejní akcí, která čeká naši společnost, je výstavba odsířovacího zařízení. Realizace proběhne v letech 2014 a 2015. Odhadovaný rozsah této investiční akce je ve výši 450 000 tis. Kč.

Další investiční aktivita je ovlivněna snahou o zvýšení energetické účinnosti zdrojů a distribuční soustavy. Plánované jsou akce přechodu parních rozvodů na horkovody v oblasti Pražského předměstí. Po I. etapě realizované v roce 2013 bude v roce 2014 realizovaná II. etapa a v roce 2015 III. etapa.

Jak na akci odsíření, tak na akce Horkovodů na Pražském předměstí I. a II. etapy byly přislíbeny a jsou již postupně čerpány dotace z fondů EU.



Zároveň je pro financování nových horkovodů schváleno využití zvýhodněné úvěrové linky Evropské investiční banky (EIB). Česká spořitelna a.s. je zprostředkovatelem programu Přímá investiční podpora EIB.

K 31. 12. 2013 má společnost nesplacený investiční úvěr ve výši 39 405 tis. Kč.

### Záměry na realizaci investic v roce 2014

Oblast investování	tis. Kč	způsob financování
výrobní zařízení	138 300	vlastní zdroje*
rozvody tepla	47 900	vlastní a cizí zdroje*
nové přípojky	22 800	vlastní zdroje
Informační technologie	16 280	vlastní zdroje

\*dotace programů Státního fondu životního prostředí

## II. CHARAKTERISTIKA SPOLEČNOSTI

## 6. Údaje o finanční situaci

## Účetní závěrka v nezkrácené formě

Účetní závěrka v rozsahu rozvahy, výkazu zisku a ztráty ve formě srovnávací tabulky za poslední tři účetní období, včetně přílohy za poslední účetní období, je uvedena v kapitolách III. a IV. výroční zprávy.

## Struktura nákladů 2011–2013

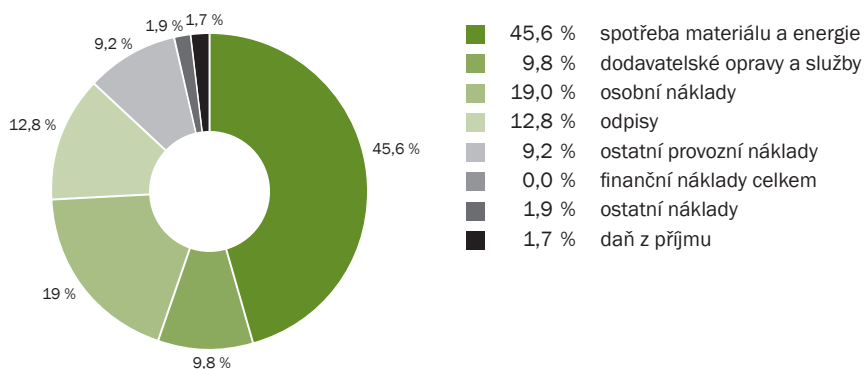
struktura nákladů v tis. Kč	2011	2012	2013
spotřeba materiálu a energie	446 717	471 589	422 191
dodavatelské opravy a služby	134 710	104 322	91 147
osobní náklady	169 388	173 829	175 902
odpisy	126 372	134 092	118 508
ostatní provozní náklady *	126 536	138 778	85 305
finanční náklady celkem **	59 522	80 558	277
ostatní náklady ***	32 147	137 264	17 735
daň z příjmu	16 454	37 618	15 884
<b>celkem náklady</b>	<b>1 111 846</b>	<b>1 278 050</b>	<b>926 949</b>

\* včetně zaúčtovaných spotřebovaných povolenek CO<sub>2</sub>

\*\* včetně objemu prodaných cenných papírů

\*\*\* v roce 2012 včetně zobchodovaných povolenek CO<sub>2</sub>

## Struktura nákladů v roce 2013





## II. CHARAKTERISTIKA SPOLEČNOSTI

## Struktura výnosů 2011–2013

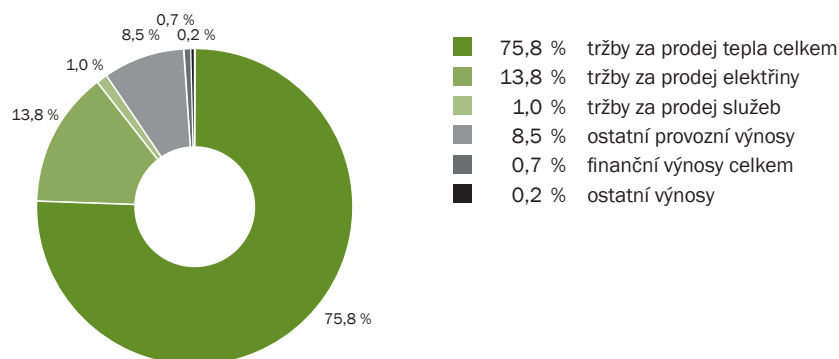
struktura výnosů v tis. Kč	2011	2012	2013
tržby za prodej tepla celkem	803 813	876 224	752 857
tržby za prodej elektřiny	162 214	194 313	137 081
tržby za prodej služeb	9 877	9 886	10 090
ostatní provozní výnosy*	119 118	131 933	84 604
finanční výnosy celkem**	64 550	88 928	7 391
ostatní výnosy***	754	122 695	1 832
<b>celkem výnosy</b>	<b>1 160 326</b>	<b>1 423 979</b>	<b>993 855</b>

\* včetně zaúčtovaných spotřebovaných povolenek CO<sub>2</sub> a od roku 2013 bonusů za elektřinu

\*\* včetně objemu tržeb za prodané cenné papíry

\*\*\* v roce 2012 včetně zobchodovaných povolenek CO<sub>2</sub>

## Struktura výnosů v roce 2013

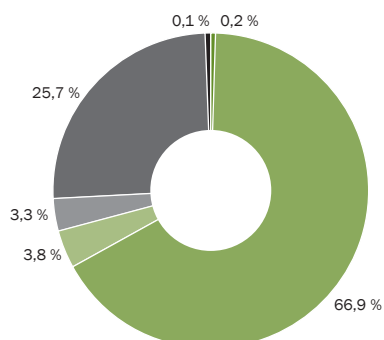


## II. CHARAKTERISTIKA SPOLEČNOSTI

## Struktura aktiv (majetku) 2011–2013

Struktura aktiv v tis. Kč	2011	2012	2013
dlouhodobý nehmotný majetek	220 903	73 274	5 095
dlouhodobý hmotný majetek	1 639 275	1 557 169	1 533 238
zásoby	88 873	99 948	86 116
dlouhodobé a krátkodobé pohledávky	64 062	52 510	76 929
krátkodobý finanční majetek	311 154	520 112	589 306
časové rozlišení	1 726	3 653	1 373
<b>celkem aktiva</b>	<b>2 325 993</b>	<b>2 306 666</b>	<b>2 292 057</b>

## Struktura aktiv v roce 2013



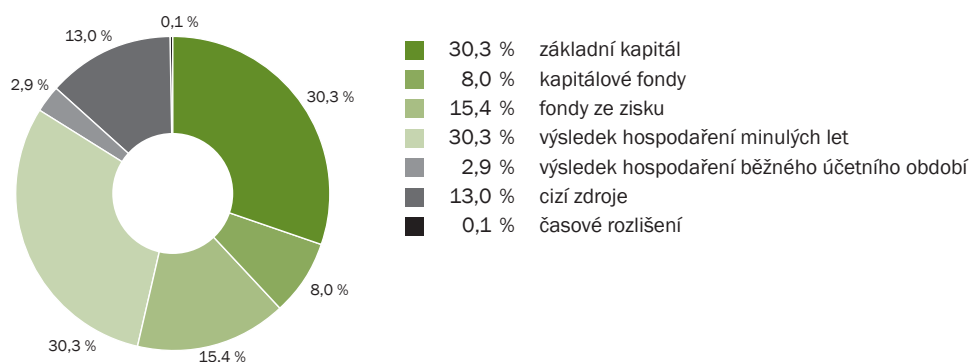
- 0,2 % dlouhodobý nehmotný majetek
- 66,9 % dlouhodobý hmotný majetek
- 3,8 % zásoby
- 3,3 % dlouhodobé a krátkodobé pohledávky
- 25,7 % krátkodobý finanční majetek
- 0,1 % časové rozlišení

## II. CHARAKTERISTIKA SPOLEČNOSTI

## Struktura pasiv (kapitálu) 2011–2013

Struktura pasiv v tis. Kč	2011	2012	2013
základní kapitál	693 845	693 845	693 845
kapitálové fondy	183 464	183 464	183 464
fondy ze zisku	346 397	346 806	352 666
výsledek hospodaření minulých let	605 967	625 226	695 062
výsledek hospodaření běžného účetního období	48 480	145 929	66 906
cizí zdroje	439 629	308 448	297 303
časové rozlišení	8 211	2 948	2 811
<b>celkem pasiva</b>	<b>2 325 993</b>	<b>2 306 666</b>	<b>2 292 057</b>

## Struktura pasiv v roce 2013



## Výsledek hospodaření připadající na 1 akcii

V připojené tabulce je uvedený výsledek hospodaření po zdanění z běžné činnosti společnosti připadající na 1 akcii:

	2011	2012	2013
zisk na akcii (Kč)	69,9	210,3	96,4

## Výše dividendy (před zdaněním) za poslední tři období

(z hospodářského výsledku roku)

	2012	2013	2014*
dividenda v Kč na 1 akcii	33	94	43*
<b>objem dividend celkem v tis. Kč</b>	<b>22 897</b>	<b>65 221</b>	<b>29 835*</b>

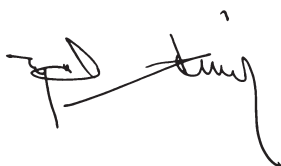
\* navrhovaná výše dividend, o nichž bude rozhodovat valná hromada dne 30. 6. 2014



## II. CHARAKTERISTIKA SPOLEČNOSTI

### 7. Údaje o osobách odpovědných za výroční zprávu a ověření účetní závěrky k 31. 12. 2013

Představenstvo společnosti prohlašuje, že údaje uvedené ve výroční zprávě odpovídají skutečnosti a žádné podstatné okolnosti, které by mohly ovlivnit přesné a správné posouzení společnosti, nebyly vynechány.



**Ing. Miroslav Houfek**  
předseda představenstva



**Mgr. Martin Zahourek**  
místopředseda představenstva



**Ing. Jaroslav Panoch**  
člen představenstva

#### Ověření provedli

Auditorská firma: BDO CB s. r. o., auditorské oprávnění č. 087  
Ot. Ostrčila 8  
České Budějovice

Auditoři: Ing. Vladimír Ambrož, auditorské oprávnění č. 0129  
Ing. Miroslav Souček, auditorské oprávnění č. 1660

# III. ÚČETNÍ ZÁVĚRKA V NEZKRÁCENÉ FORMĚ

## Rozvaha v plném rozsahu k 31. 12. v tis. Kč

Označení	TEXT	Číslo řádku	Běžné účetní období		2013	2012	2011
			Brutto	Korekce	Netto	Netto	Netto
	<b>AKTIVA CELKEM</b>	<b>001</b>	<b>4 480 511</b>	<b>-2 188 454</b>	<b>2 292 057</b>	<b>2 306 666</b>	<b>2 325 993</b>
<b>B.</b>	<b>Dlouhodobý majetek</b>	<b>003</b>	<b>3 720 504</b>	<b>-2 182 171</b>	<b>1 538 333</b>	<b>1 630 443</b>	<b>1 860 178</b>
B. I.	Dlouhodobý nehmotný majetek	004	39 448	-34 353	5 095	73 274	220 903
	3. Software	007	35 467	-31 491	3 976	3 787	5 089
	4. Ocenitelná práva	008	1 589	-733	856	780	462
	6. Jiný dlouhodobý nehmotný majetek	010	2 388	-2 129	259	68 592	214 673
	7. Nedokončený dlouhodobý nehmotný majetek	011	4		4	115	679
B. II.	Dlouhodobý hmotný majetek	013	3 681 056	-2 147 818	1 533 238	1 557 169	1 639 275
B. II. 1.	Pozemky	014	56 230		56 230	56 230	56 230
	2. Stavby	015	1 831 662	-985 380	846 282	896 676	937 160
	3. Samostatné movité věci a soubory movitých věcí	016	1 638 396	-1 142 630	495 766	536 733	586 678
	6. Jiný dlouhodobý hmotný majetek	019	58	-58	0	0	0
	7. Nedokončený dlouhodobý hmotný majetek	020	154 614	-19 750	134 864	64 647	59 207
	8. Poskytnuté zálohy na dlouhodobý hmotný majetek	021	96		96	2 883	0
<b>C.</b>	<b>Oběžná aktiva</b>	<b>031</b>	<b>758 634</b>	<b>-6 283</b>	<b>752 351</b>	<b>672 570</b>	<b>464 089</b>
C. I.	Zásoby	032	89 040	-2 924	86 116	99 948	88 873
C. I. 1.	Materiál	033	88 438	-2 924	85 514	99 774	88 778
	2. Nedokončená výroba a polotovary	034	602		602	174	95
C. II.	Dlouhodobé pohledávky	039	53	0	53	53	53
	5. Dlouhodobé poskytnuté zálohy	044	53		53	53	53
C. III.	Krátkodobé pohledávky	048	80 235	-3 359	76 876	52 457	64 009
C. III. 1.	Pohledávky z obchodních vztahů	049	53 506	-2 359	51 147	41 449	32 314
	6. Stát – daňové pohledávky	054	9 581		9 581		21 639
	7. Krátkodobé poskytnuté zálohy	055	6 439		6 439	9 028	8 374
	8. Dohadné účty aktivní	056	9 460		9 460	1 666	1 472
	9. Jiné pohledávky	057	1 249	-1 000	249	314	210
C. IV.	Krátkodobý finanční majetek	058	589 306	0	589 306	520 112	311 154
C. IV. 1.	Peníze	059	154		154	130	103
	2. Účty v bankách	060	589 152		589 152	519 982	232 248
	3. Krátkodobé cenné papíry a podíly	061	0		0	0	78 803
<b>D. I.</b>	<b>Časové rozlišení</b>	<b>063</b>	<b>1 373</b>	<b>0</b>	<b>1 373</b>	<b>3 653</b>	<b>1 726</b>
D. I. 1.	Náklady příštích období	064	1 051		1 051	1 393	1 564
	3. Příjmy příštích období	066	322		322	2 260	162

## III. ÚČETNÍ ZÁVĚRKA V NEZKRÁCENÉ FORMĚ

Označení	TEXT	Číslo řádku	2013	2012	2011
	<b>PASIVA CELKEM</b>	<b>067</b>	<b>2 292 057</b>	<b>2 306 666</b>	<b>2 325 993</b>
<b>A.</b>	<b>Vlastní kapitál</b>	<b>068</b>	<b>1 991 943</b>	<b>1 995 270</b>	<b>1 878 153</b>
A. I.	Základní kapitál	069	693 845	693 845	693 845
A. I.	1. Základní kapitál	070	693 845	693 845	693 845
A. II.	Kapitálové fondy	073	183 464	183 464	183 464
A. II.	1. Emisní ážio	074	125 732	125 732	125 732
	2. Ostatní kapitálové fondy	075	57 732	57 732	57 732
A. III.	Rezervní fondy, nedělitelný fond a ostatní fondy ze zisku	078	352 666	346 806	346 397
A. III.	1. Zákonný rezervní fond / Nedělitelný fond	079	135 779	128 483	126 059
	2. Statutární a ostatní fondy	080	216 887	218 323	220 338
A. IV.	Výsledek hospodaření minulých let	081	695 062	625 226	605 967
A. IV.	1. Nerozdělený zisk minulých let	082	695 062	625 226	605 967
A. V.	Výsledek hospodaření běžného účetního období (+/-)	084	66 906	145 929	48 480
<b>B.</b>	<b>Cizí zdroje</b>	<b>085</b>	<b>297 303</b>	<b>308 448</b>	<b>439 629</b>
B. I.	Rezervy	086	44 457	31 195	17 124
B. I.	1. Rezervy podle zvláštních právních předpisů	087	24 868	14 867	4 315
	4. Ostatní rezervy	090	19 589	16 328	12 809
B. II.	Dlouhodobé závazky	091	119 446	113 265	104 356
	10. Odložený daňový závazek	101	119 446	113 265	104 356
B. III.	Krátkodobé závazky	102	93 995	163 988	291 499
B. III.	1. Závazky z obchodních vztahů	103	53 833	57 203	51 638
	4. Závazky ke společníkům, členům družstva a k účastníkům sdružení	106	34	29	29
	5. Závazky k zaměstnancům	107	8 602	8 544	9 086
	6. Závazky ze sociálního zabezpečení a zdravotního pojištění	108	4 680	4 543	3 888
	7. Stát - daňové závazky a dotace	109	8 175	82 313	216 078
	8. Krátkodobé přijaté zálohy	110	739	244	15
	10. Dohadné účty pasivní	112	17 135	10 150	9 735
	11. Jiné závazky	113	797	962	1 030
B. IV.	Bankovní úvěry a výpomoci	114	39 405	0	26 650
B. IV.	1. Bankovní úvěry dlouhodobé	115	26 265	0	15 970
	2. Krátkodobé bankovní úvěry	116	13 140	0	10 680
<b>C. I.</b>	<b>Časové rozlišení</b>	<b>118</b>	<b>2 811</b>	<b>2 948</b>	<b>8 211</b>
C. I.	1. Výdaje příštích období	119	2 811	2 948	8 211

## III. ÚČETNÍ ZÁVĚRKA V NEZKRÁCENÉ FORMĚ

## Výkaz zisku a ztráty v plném rozsahu k 31. 12. v tis. Kč

Označení	TEXT	Číslo řádku	2013	2012	2011
II.	Výkony	04	901 175	1 080 765	976 073
II.	1. Tržby za prodej vlastních výrobků a služeb	05	900 028	1 080 423	975 904
	2. Změna stavu zásob vlastní činnosti	06	427	79	-284
	3. Aktivace	07	720	263	453
B.	Výkonová spotřeba	08	513 338	575 911	581 427
B.	1. Spotřeba materiálu a energie	09	422 191	471 589	446 717
	2. Služby	10	91 147	104 322	134 710
+	Přidaná hodnota	11	387 837	504 854	394 646
C.	Osobní náklady	12	175 902	173 829	169 388
C.	1. Mzdové náklady	13	111 921	111 289	114 286
	2. Odměny členům orgánů společnosti a družstva	14	14 034	11 287	4 966
	3. Náklady na sociální zabezpečení a zdravotní pojištění	15	41 313	40 369	37 737
	4. Sociální náklady	16	8 634	10 884	12 399
D.	Daně a poplatky	17	4 500	698	826
E.	Odpisy dlouhodobého nehmotného a hmotného majetku	18	118 508	134 092	126 372
III.	Tržby z prodeje dlouhodobého majetku a materiálu	19	685	122 353	585
III.	1. Tržby z prodeje dlouhodobého majetku	20	60	122 057	250
	2. Tržby z prodeje materiálu	21	625	296	335
F.	Zůstatková cena prodaného dlouhodobého majetku a materiálu	22	878	122 147	627
F.	1. Zůstatková cena prodaného dlouhodobého majetku	23	3	121 789	245
	2. Prodaný materiál	24	875	358	382
G.	Změna stavu rezerv a opravných položek v provozní oblasti a komplexních nákladů příštích období (+/-)	25	12 357	14 419	30 694
IV.	Ostatní provozní výnosy	26	84 604	131 933	119 118
H.	Ostatní provozní náklady	27	85 305	138 778	126 536
*	<b>Provozní výsledek hospodaření</b>	<b>30</b>	<b>75 676</b>	<b>175 177</b>	<b>59 906</b>

## III. ÚČETNÍ ZÁVĚRKA V NEZKRÁCENÉ FORMĚ

Označení	TEXT	Číslo řádku	2013	2012	2011
VI.	Tržby z prodeje cenných papírů a podílů	31	0	80 363	57 407
J.	Prodané cenné papíry a podíly	32	0	80 175	57 286
VIII.	Výnosy z krátkodobého finančního majetku	37	0	249	2 433
K.	Náklady z finančního majetku	38	0	0	996
X.	Výnosové úroky	42	7 391	6 546	2 756
N.	Nákladové úroky	43	20	164	829
XI.	Ostatní finanční výnosy	44	0	1 770	1 954
O.	Ostatní finanční náklady	45	257	219	411
<b>*</b>	<b>Finanční výsledek hospodaření</b>	<b>48</b>	<b>7 114</b>	<b>8 370</b>	<b>5 028</b>
Q.	Daň z příjmů za běžnou činnost	49	15 884	37 618	16 454
Q.	1. – splatná	50	9 704	29 582	12 406
	2. – odložená	51	6 180	8 036	4 048
**	Výsledek hospodaření za běžnou činnost	52	66 906	145 929	48 480
<b>***</b>	<b>Výsledek hospodaření za účetní období (+/-)</b>	<b>60</b>	<b>66 906</b>	<b>145 929</b>	<b>48 480</b>
<b>****</b>	<b>Výsledek hospodaření před zdaněním</b>	<b>61</b>	<b>82 790</b>	<b>183 547</b>	<b>64 934</b>



# IV. PŘÍLOHA ÚČETNÍ ZÁVĚRKY K 31. 12. 2013

Název společnosti: Teplárna České Budějovice, a.s.  
Sídlo společnosti: Novohradská 32, 372 15 České Budějovice  
IČ: 60826835

## 1. CHARAKTERISTIKA SPOLEČNOSTI A JEJÍ HLAVNÍ ČINNOST

### 1.1 Založení a charakteristika společnosti

Teplárna České Budějovice, a. s. (dále jen „společnost“) byla založena Fondem národního majetku České republiky dnem 13. 12. 1993 a byla zapsána do obchodního rejstříku Krajského soudu v Českých Budějovicích dne 1. 1. 1994 v oddílu B vložka 637.

Sídlo společnosti je v Českých Budějovicích, kde je i oblast její působnosti.

Hlavním předmětem činnosti společnosti je výroba a rozvod tepla; výroba elektřiny.

### 1.2 Hlavní akcionáři společnosti

Z celkového zapsaného základního kapitálu 693 845 tis. Kč vlastnili akcie k 31. 12. 2013 ve jmenovité hodnotě:

Statutární město České Budějovice	555 076 tis. Kč	tj. 80,00 %
Forum Energy s. r. o.	103 417 tis. Kč	tj. 14,90 %

### 1.3 Změny a dodatky v obchodním rejstříku

V obchodním rejstříku byly v roce 2013 zaznamenány pouze změny adres dvou členů dozorčí rady.

### 1.4 Organizační struktura společnosti

Vnitřní organizace společnosti je určena organizačním řádem, který dle stanov společnosti po předchozím souhlasu dozorčí rady schválilo představenstvo. Změna organizační struktury byla schválena 24. 10. 2013:

#### Představenstvo

- Oddělení a pracoviště přímo podřízená představenstvu:
  - Pracoviště Asistentka představenstva
  - Pracoviště Asistentka výroby
  - Pracoviště BOZP a PO
  - Pracoviště Ekologie
  - Oddělení Investice
  - Oddělení MTZ a vnitřní služby
  - Oddělení Personalistika a mzdy
  - Pracoviště Podnikový právník a interní audit
  - Pracoviště Vnitřní a vnější komunikace, marketing

## IV. PŘÍLOHA ÚČETNÍ ZÁVĚRKY K 31. 12. 2013

**Předseda představenstva**

- Úseky přímo podřízené předsedovi představenstva:
  - Úsek výroby tepla a elektřiny
  - Úsek vodního hospodářství
  - Úsek zauhlování

**Místopředseda představenstva**

- Úseky přímo podřízené místopředsedovi představenstva:
  - Úsek IT a správy řídicích systémů výroby
  - Úsek strojní údržby a rozvodů tepla
  - Úsek elektro údržby a MaR

**Člen představenstva**

- Úseky přímo podřízené členovi představenstva:
  - Úsek účetnictví a financí
  - Úsek ekonomie výroby, plánování a kontrolingu
  - Úsek obchodní

**1.5 Statutární a dozorčí orgány****Představenstvo a. s. působilo v roce 2013 ve složení:**

Ing. Miroslav Houfek	předseda představenstva
Mgr. Martin Žahourek	místopředseda představenstva
Ing. Jaroslav Panoch	člen představenstva

**Dozorčí rada a. s. působila v roce 2013 ve složení:**

Ing. Ivo Moravec	předseda dozorčí rady
Ing. Jiří Kořínek	místopředseda dozorčí rady
Peter Braný	člen dozorčí rady
Miloš Roušal	člen dozorčí rady
JUDr. Ing. Tomáš Bouzek	člen dozorčí rady
Jiří Trachta	člen dozorčí rady
Mgr. Ivan Nadberežný	člen dozorčí rady
Pavel Šplíchal	člen dozorčí rady
Zuzana Bínová	člen dozorčí rady
Ing. Anna Dvořáková	člen dozorčí rady
Ing. Jiří Schacherl	člen dozorčí rady
Ing. Jaroslav Mach	člen dozorčí rady

## IV. PŘÍLOHA ÚČETNÍ ZÁVĚRKY K 31. 12. 2013

**1.6 Zaměstnanci a řídicí pracovníci**

	2011	2012	2013
Průměrný přepočtený počet zaměstnanců	265	261	261
z toho řídicí pracovníci	8	-	-
Řídicí pracovníci - představenstvo	3	3	3

	2011	2012	2013
	tis. Kč	tis. Kč	tis. Kč
<b>Osobní náklady celkem</b>	<b>169 388</b>	<b>173 829</b>	<b>175 902</b>
a) mzdové náklady	114 286	111 289	111 921
z toho řídicí pracovníci	16 612	0	0
z toho konkurenční doložka	11 860	0	0
b) zdravotní a sociální pojištění	37 737	40 369	41 313
z toho řídicí pracovníci	5 070	1 237	2 271
c) odměny členům představenstva	3 255	8 260	10 890
odměny členům dozorčí rady	1 711	3 027	3 144
d) sociální náklady	12 399	10 884	8 634
z toho příspěvky na penzijní a životní pojištění	5 374	5 179	5 045

<b>Tantiémy vyplacené ze zisku:</b>			
představenstvo	636	89	427
dozorčí rada	361	235	993

**1.7 Ostatní plnění poskytnutá členům statutárních, dozorčích a řídicích orgánů**

Společnost poskytla místopředsedovi a členu představenstva osobní motorové vozidlo pro služební i soukromé účely v souladu se zákonem č. 586/1992 Sb., o daních z příjmů, v platném znění.

Společnost poskytla pro členy orgánů a vedení společnosti kapitálové životní a úrazové pojištění:

	2011	2012	2013
Náklady na životní pojištění	3 735	2 274	156
Náklady na úrazové pojištění	82	12	0

Řádná valná hromada dne 23. 6. 2011 zrušila pro nově volené členy orgánů společnosti tento benefit. V roce 2013 je doběh nákladů z dříve uzavřených smluv.

**1.8 Uložení výroční zprávy**

Výroční zprávy společnosti jsou zveřejňovány na internetových stránkách společnosti [www.teplarna-cb.cz](http://www.teplarna-cb.cz) a jsou uloženy ve sbírce listin obchodního rejstříku Krajského soudu v Českých Budějovicích.

## IV. PŘÍLOHA ÚČETNÍ ZÁVĚRKY K 31. 12. 2013

## 2. VÝZNAMNÉ ÚČETNÍ ZÁSADY, METODY, ZPŮSOBY OCEŇOVÁNÍ

### 2.1 Základ účetnictví

Účetnictví společnosti je vedeno a účetní závěrka byla sestavena k 31. 12. 2013 podle zákona číslo 563/1991 Sb., o účetnictví, v platném znění, vyhlášky č. 500/2002 Sb. a Českých účetních standardů pro podnikatele.

### 2.2 Oceňování aktiv – způsoby ocenění

#### 2.2.1 Nehmotný, hmotný a drobný dlouhodobý majetek

DNM, DHM je oceňován v souladu se zákonem č. 563/1991 Sb., o účetnictví pořizovací cenou. Majetek nabytý darováním, vkladem nebo nalezením je oceněn cenou reprodukční. DHM vlastní výroby je oceňován ve výši vlastních nákladů. DDHM jsou samostatné movité věci v pořizovací ceně vyšší než 10 000 Kč a nižší nebo rovné 40 000 Kč s dobou použitelnosti delší než jeden rok. Tento majetek se od 1. 1. 2002 odepisuje rovnoměrně 24 měsíců od uvedení do užívání. Ostatní drobný hmotný majetek v pořizovací ceně vyšší nebo rovné 1 000 Kč a nižší nebo rovné 10 000 Kč se vede v operativní evidenci na podrozvahovém účtu 750 200 a účtuje se jednorázově do nákladů jako spotřeba materiálu.

Drobný nehmotný majetek v pořizovací ceně do 60 000 Kč se vede v operativní evidenci na podrozvahovém účtu 750 210. Účtuje se jednorázově do nákladů jako poskytnutá služba.

Do dlouhodobého nehmotného majetku jsou účtovány povolenky na emise skleníkových plynů. Pořizovací cena je stanovena podle aktuálního kurzu na burze ke dni připsání povolenek na účet společnosti.

#### 2.2.2 Dlouhodobý a krátkodobý finanční majetek

Finanční majetek je oceňován pořizovací cenou a jeho úbytky jsou oceněny průměrem těchto cen. K datu účetní závěrky je krátkodobý finanční majetek k obchodování přeceněn na reálnou hodnotu. Depozitní směnky se nepřeceňují a jsou dále evidovány v pořizovací ceně.

#### 2.2.3 Najatý majetek

Společnost účtuje o najatém majetku tak, že zahrnuje časově rozlišené splátky do nákladů rovnoměrně po dobu trvání nájmu. Při ukončení nájmu a uplatnění možnosti odkupu je tento majetek zařazen do evidence majetku ve výši kupní ceny.

#### 2.2.4 Zásoby

Nakoupené zásoby jsou oceňovány v pořizovacích cenách a průběžně se při každém příjmu cena za každý druh zásob přepočítá váženým aritmetickým průměrem pořizovacích cen.

Nedokončená výroba je oceněna vlastními náklady v souladu s účetními postupy.

## IV. PŘÍLOHA ÚČETNÍ ZÁVĚRKY K 31. 12. 2013

**2.3 Odpisové metody****2.3.1 Účetní odpisy**

Dlouhodobý hmotný majetek je odepisován dle odpisového plánu, který je přílohou metodického pokynu D-006-ÚFaS Evidence majetku a kde jsou stanoveny lineární odpisy v závislosti na způsobu využití a skutečné době životnosti daného majetku.

Kategorie majetku	Účetní odpisy v letech
Budovy a haly	33-50
Ostatní stavební objekty	20-50
Energetické hnací stroje a zařízení	8-25
Pracovní stroje a zařízení	4-12
Přístroje a zvláštní technické zařízení	4-17
Dopravní prostředky	6-25
Inventář	8-17
Drobný dlouhodobý hmotný majetek v ceně do 40 tis. Kč	2
Nehmotný majetek	3-6

**2.3.2 Daňové odpisy**

Daňové odpisy jsou prováděny podle zákona o daních z příjmů č. 586/1992 Sb., v platném znění.

DHM pořízený do 31. 12. 1992 je odepisován lineárně. DNM a DHM pořízený po 1. 1. 1993 je odepisován degresivně.

U majetku vloženého do společnosti statutárním městem České Budějovice v roce 1998 je pokračováno v odpisování započatém původním vlastníkem (lineární odpis).

**2.4 Přepočty cizích měn**

Transakce prováděné v cizích měnách během roku jsou oceňovány pevným kurzem, stanoveným dle směnných kurzů ČNB k 1. 1. 2013.

K datu účetní závěrky jsou aktiva a pasiva evidovaná v zahraničních měnách přepočítána dle směnného kurzu ČNB k 31. 12. 2013. Kurzové rozdíly jsou účtovány výsledkově.

**2.5 Stanovení opravných položek k majetku**

Opravné položky společnost tvoří na položky aktiv dle vnitropodnikové směrnice v případech, kdy ocenění v účetnictví je vyšší než jejich reálná hodnota.

**2.5.1 Zásoby**

Opravné položky k zásobám jsou stanoveny na základě vyhodnocení nepotřebných a nepoužitelných zásob ve výši 100 % hodnoty těchto zásob. Na bezobrátkové zásoby je vytvořena opravná položka ve výši 30 % z celkové hodnoty těchto zásob.



## IV. PŘÍLOHA ÚČETNÍ ZÁVĚRKY K 31. 12. 2013

**2.5.2 Pohledávky**

Daňově uznatelné opravné položky k pohledávkám po lhůtě splatnosti byly vytvořeny dle zákona č. 593/1992 Sb., o rezervách, v platném znění, pro zjištění základu daně z příjmů.

Ostatní opravné položky k pohledávkám po lhůtě splatnosti byly vytvořeny v souladu s vnitropodnikovou směrnicí:

prodlení:	0–180 dnů	do výše 30 % ze zůstatku prošlých pohledávek
	180–360 dnů	do výše 50 % ze zůstatku prošlých pohledávek
	nad 360 dnů	do výše 100 % ze zůstatku prošlých pohledávek

**2.6 Rezervy**

Společnost vytváří rezervy na opravy hmotného majetku dle zákona č. 593/1992 Sb. a na rekultivaci skládky dle zákona o odpadech č. 185/2001 Sb., v platném znění.

Ostatní rezervy vytváří společnost dle zásady opatrnosti a věrného obrazu účetnictví.

**2.7 Změna účetních zásad a metod**

V roce 2013 nedošlo v účtování k žádným podstatným změnám, které by ovlivnily výši majetku, závazků a výsledku hospodaření.

**2.8 Regulace spotřebitelských cen**

Cena tepelné energie je regulována jako věcně usměrňovaná cena dle cenového rozhodnutí ERÚ.

Cena elektrické energie prodávaná společností E.ON Energie, a. s. nebyla regulována.

**2.9 Daň z příjmů**

Splatná daň z příjmů se počítá za pomoci platné daňové sazby z účetního zisku zvýšeného nebo sníženého o trvale nebo dočasně daňově neuznatelné náklady a nezdaňované výnosy (např. tvorba a zúčtování ostatních rezerv a opravných položek, náklady na reprezentaci, rozdíl mezi účetními a daňovými odpisy).

Odložená daňová povinnost vychází z rozdílu mezi účetní a daňovou zůstatkovou cenou dlouhodobého majetku a dalších dočasných rozdílů mezi účetním výsledkem hospodaření a daňovým základem, upraveného sazbou daně z příjmů pro následující rok (19 % pro rok 2013). Odložená daňová pohledávka je zaúčtována pouze pokud neexistují pochybnosti o jejím daňovém uplatnění v následujícím období.

## IV. PŘÍLOHA ÚČETNÍ ZÁVĚRKY K 31. 12. 2013

### 3. DOPLŇUJÍCÍ ÚDAJE K ROZVAZE A VÝKAZU ZISKU A ZTRÁTY (v tis. Kč)

#### 3.1 Události po datu účetní závěrky

Nenastaly žádné podstatné skutečnosti ovlivňující výsledek hospodaření společnosti za rok 2013.

#### 3.2 Dlouhodobý majetek

##### 3.2.1 Dlouhodobý nehmotný majetek

Třída	Software	Ocenitelná práva	Ostatní DNM	Povolenky na emise	Nedokončený DNM*	Celkem DNM
Pořiz. cena 31. 12. 2012	33 846	1 330	2 102	68 592	115	105 985
Přírůstky	2 000	259	286	0	2 434	4 979
Úbytky	379	0	0	68 592	2 545	71 516
Pořiz. cena 31. 12. 2013	35 467	1 589	2 388	0	4	39 448
Oprávký 31. 12. 2012	30 059	550	2 102			32 711
Přírůstky	1 811	183	27			2 021
Úbytky	379	0	0			379
Oprávký 31. 12. 2013	31 491	733	2 129			34 353
Zůstatková cena k 31. 12. 2012	3 787	780	0	68 592	115	73 274
Zůstatková cena k 31. 12. 2013	3 976	856	259	0	4	5 095

\* hodnota přírůstků a úbytků obsahuje i přeúčtování na jiné majetkové účty

Významnější přírůstky dlouhodobého nehmotného majetku v roce 2013:

Software – MS OfficeStd 2013 SNGL mvl 100ks	709
– Dálkové odečty tepla – upgrade 2013	480
– eSada licence Elektronický provozní deník	152
Ocenitelná práva – zápis věcných břemen	260

V roce 2013 nebyly společnosti dle nařízení vlády č. 80/2008 Sb. připsány povolenky EUA na emise skleníkových plynů. Povolenky byly připsány až v průběhu měsíce února 2014.

V roce 2013 byla vlastní spotřeba povolenek dle výpočtu společnosti 363 067 ks.

## IV. PŘÍLOHA ÚČETNÍ ZÁVĚRKY K 31. 12. 2013

## 3.2.2 Dlouhodobý hmotný majetek

Třída	Budovy, haly a stavby	Stroje, přístroje a zařízení	Dopravní prostředky	Inventář	DDHM	Ostatní DHM	Celkem DHM odepisovaný
Pořiz. cena 31. 12. 2012	1 819 734	1 471 195	106 427	1 782	47 819	58	3 447 015
Přírůstky	11 928	9 834	963	0	2 402	0	25 127
Úbytky	0	630	125		1 271	0	2 026
Pořiz. cena 31. 12. 2013	1 831 662	1 480 399	107 265	1 782	48 950	58	3 470 116
Oprávký 31. 12. 2012	923 059	971 586	71 986	1 186	45 732	58	2 013 607
Přírůstky	62 321	46 740	5 262	89	2 075	0	116 487
Úbytky	0	630	125	0	1 271	0	2 026
Oprávký 31. 12. 2013	985 380	1 017 696	77 123	1 275	46 536	58	2 128 068
Zůstatková cena k 31. 12. 2012	896 675	499 609	34 441	596	2 087	0	1 433 408
Zůstatková cena k 31. 12. 2013	846 282	462 703	30 142	507	2 414	0	1 342 048

Třída	Celkem DHM odepisovaný	Pozemky	Nedokončený DHM*	Zálohy na DHM*	Celkem DHM
Pořiz. cena 31. 12. 2012	3 447 015	56 230	84 397	2 883	3 590 525
Přírůstky	25 127	0	95 344	22 842	143 313
Úbytky	2 026	0	25 127	25 629	52 782
Pořiz. cena 31. 12. 2013	3 470 116	56 230	154 614	96	3 681 056
Oprávký a opravné položky 31. 12. 2012	2 013 607	0	19 750	0	2 033 357
Přírůstky	116 487	0	0		116 487
Úbytky	2 026	0	0	0	2 026
Oprávký a opravné položky 31. 12. 2013	2 128 068		19 750		2 147 818
Zůstatková cena k 31. 12. 2012	1 433 408	56 230	64 647	2 883	1 557 168
Zůstatková cena k 31. 12. 2013	1 342 048	56 230	134 864	96	1 533 238

\* hodnota přírůstků a úbytků obsahuje i přeúčtování na jiné majetkové účty

## IV. PŘÍLOHA ÚČETNÍ ZÁVĚRKY K 31. 12. 2013

Významnější přírůstky majetku v roce 2013 byly:

Stavby	- Parovodní síť	9 523
	- Garáž lokotraktoru	2 056
Zařízení	- Řídicí systém VS,DPS HAWK	3 302
	- Řídicí systém rozvoden + nadstavbový systém	1 833
	- Zařízení VS a DPS.	1 369
Doprava	- 3 automobily (2 x R Twingo, R Kango)	585
	- Dopravník škváry	378
DDHM	- Měřiče tepla a kondenzátu	1 860
	- Informační a spojovací technika	390

Významnější úbytky majetku v roce 2013 byly:

Zařízení	- Informační technika a SW	904
Doprava	- Vysokozdvížený vozík	125
DDHM	- Informační a spojovací technika	1 270

Významnější zůstatky nedokončeného majetku k 31. 12. 2013 byly:

	- Horkovod Pražské předměstí – přechod z páry na horkou vodu	62 136
	- Rekultivace odkaliště Hodějovice	40 914
	- Odsíření spalin v Teplárně České Budějovice, a.s.	23 173
	- Energoblok Vráto	19 751

### 3.2.3 Najatý movitý majetek

Společnost měla k 31. 12. 2013 v nájmu:

- 3 ks kopírovacích strojů - doba nájmu 48 měsíců
- 4 ks ekologických mycích stolů
- 2 ks nápojových automatů

## IV. PŘÍLOHA ÚČETNÍ ZÁVĚRKY K 31. 12. 2013

**3.2.4 Pronajatý majetek**

Společnost pronajímala dle uzavřených smluv dlouhodobý hmotný majetek společnosti:

Statutární město Č. Budějovice - vytápění plochy v pořizovací ceně majetku 23 394 tis. Kč

	2011	2012	2013
nájemné	2 340	2 340	2 340

**3.2.5 Majetek neuvedený v rozvaze**

Společnost eviduje v podrozvahové evidenci:

a) drobný hmotný majetek v pořizovací ceně do 10 000 Kč

	2011	2012	2013
počet v ks	7 251	7 484	7 489
pořizovací cena	21 865	23 675	23 931

b) drobný nehmotný majetek v pořizovací ceně do 60 000 Kč

	2011	2012	2013
počet v ks	229	232	201
pořizovací cena	3 992	4 186	3 583

Tento majetek je zaúčtován do nákladů při uvedení do používání.

**3.2.6 Finanční majetek**

Krátkodobý finanční majetek:

Společnost zhodnocuje volné finanční prostředky nákupem a prodejem podílových listů, dluhopisů, hypotečních zástavních listů, směnek a termínovanými vklady celkem o

	2011	2012	2013
Výnos z obchodů po odpočtu daně z příjmů	3 601	5 650	5 991



## IV. PŘÍLOHA ÚČETNÍ ZÁVĚRKY K 31. 12. 2013

Přehled zůstatků finančního majetku v reálných hodnotách, směnek a termínovaných vkladů v pořizovacích cenách:

druh CP	2011	2012	2013
podílové listy	8 393	-	-
hypoteční zástavní listy	10 471	-	-
dluhopisy - emise po 1. 1. 1998	22 247	-	-
Eurobondy	37 692	-	-
<b>celkem</b>	<b>78 803</b>	<b>-</b>	<b>-</b>

### 3.3 Zásoby

	2011	2012	2013
Zásoby materiálu - rozvaha ř. 33 sl. 1	91 840	103 121	88 438
z toho: palivo	73 827	86 198	72 056
náhradní díly	12 712	11 807	11 248
ostatní materiál	5 301	5 116	5 134
Opravná položka k zásobám - rozvaha ř. 33 sl. 2	3 062	3 347	2 924
z toho k náhradním dílům	2 716	2 973	2 584

Výši zásob na skladě ovlivňuje především zásoba pevného paliva pro teplárenskou výrobu.

### 3.4 Pohledávky

#### 3.4.1 Dlouhodobé pohledávky

	2011	2012	2013
pojistná záloha na karty CCS	50	50	51
záloha na obaly	3	3	2
<b>Celkem - rozvaha ř. 39</b>	<b>53</b>	<b>53</b>	<b>53</b>

## IV. PŘÍLOHA ÚČETNÍ ZÁVĚRKY K 31. 12. 2013

**3.4.2 Krátkodobé pohledávky**

	2011	2012	2013
Pohledávky - rozvaha ř. 48 brutto	67 787	56 299	80 235
z toho: odběratelské faktury	35 019	44 232	53 506
ostatní pohledávky	73	59	-
stát - daňové pohledávky	21 639	-	9 581
provozní zálohy	8 374	9 028	6 439
dohadné účty aktivní	1 472	1 666	9 460
pohledávky za zaměstnanci	185	151	197
jiné pohledávky	1 025	1 163	1 052
pohledávky po splatnosti celkem:	5 491	6 158	3 871
za odběrateli tepla	4 115	4 721	3 501
ostatní pohledávky	1 376	1 437	370
z toho: do 90 dní	2 446	3 264	2 077
90 - 180 dní	0	0	144
180 - 360 dní	-	759	0
nad 360 dní	3 045	2 135	1 650
Zákonné opravné položky k pohledávkám	1 996	1 813	1 672
Ostatní opravné položky k pohledávkám	1 782	2 029	1 687

Pohledávky ve výši 1 585 tis. Kč jsou přihlášeny v konkurzním nebo insolvenčním řízení, ve výši 65 tis. Kč jsou soudně vymáhané.

**3.4.3 Pohledávky v cizí měně**

Společnost nevykazuje k 31. 12. 2013 žádné pohledávky v cizí měně.

**3.5 Vlastní kapitál**

Základní kapitál společnosti činí 693 845 tis. Kč a je tvořen 693 845 ks kmenových listinných akcií na jméno s jmenovitou hodnotou 1 000 Kč.

## IV. PŘÍLOHA ÚČETNÍ ZÁVĚRKY K 31. 12. 2013

**3.5.1 Přehled vlastního kapitálu**

	<b>zůstatek k 1. 1. 2012</b>	<b>tvorba</b>	<b>čerpání</b>	<b>zůstatek k 31. 12. 2012</b>
vlastní kapitál	1 878 153	171 085	53 968	1 995 270
z toho: zapsaný základní kapitál	693 845	-	-	693 845
emisní ážio	125 732	-	-	125 732
kapitálové fondy	57 732	-	-	57 732
zákon. rezervní fond	126 059	2 424	-	128 483
rozvojový fond	212 602	-	-	212 602
sociální fond	7 736	2 600	4 615	5 721
nerozdělený zisk	605 967	20 132	873	625 226
zisk k rozdělení	48 480	145 929	48 480	145 929

	<b>zůstatek k 1. 1. 2013</b>	<b>tvorba</b>	<b>čerpání</b>	<b>zůstatek k 31. 12. 2013</b>
vlastní kapitál	1 995 270	146 638	149 965	1 991 943
z toho: zapsaný základní kapitál	693 845	-	-	693 845
emisní ážio	125 732	-	-	125 732
kapitálové fondy	57 732	-	-	57 732
zákon. rezervní fond	128 483	7 296	-	135 779
rozvojový fond	212 602	-	-	212 602
sociální fond	5 721	2 600	4 036	4 285
nerozdělený zisk	625 226	69 836	-	695 062
zisk k rozdělení	145 929	66 906	145 929	66 906

**3.5.2 Rozdělení zisku**

Na základě rozhodnutí řádné valné hromady společnosti byl zisk rozdělen takto:

	<b>2011</b>	<b>2012</b>	<b>2013</b>
příděl do rezervního fondu	6 693	2 424	7 296
příděl do sociálního fondu	5 900	2 600	2 600
tantiémy	1 338	427	976
dividendy	55 508	22 897	65 221
nerozdělený zisk	64 412	20 132	69 836
zisk k rozdělení	133 851	48 480	145 929

Zisk ve výši 66 906 tis. Kč vytvořený v roce 2013 a jeho rozdělení bude předmětem jednání a schvalování valné hromady společnosti konané v roce 2014.

## IV. PŘÍLOHA ÚČETNÍ ZÁVĚRKY K 31. 12. 2013

**3.6 Úvěry****3.6.1 Dlouhodobé úvěry**

	2011	2012	2013
KB – Kondenzační turbína TG 6	26 650	-	-
ČSP – Pražské předměstí I. etapa	-	-	39 405
	<b>26 650</b>	<b>-</b>	<b>39 405</b>

V prosinci 2013 byla uzavřena smlouva o úvěru s Českou spořitelnou, a. s. ve výši 40,5 mil. Kč (úrok 1M PRIBOR+0,90 % p.a.) na stavbu „Horkovod Pražské předměstí I. etapa“ ze schválené linky EIB s grantem 163 tis. EUR na podporu životního prostředí a snížení tepelných ztrát.

**3.6.2 Krátkodobé úvěry**

Společnost během roku 2013 neměla žádný krátkodobý úvěr. V rámci krátkodobých úvěrů jsou v rozvaze vykázány splátky dlouhodobého úvěru v roce 2014 tj. 13 140 tis. Kč.

**3.7 Závazky****3.7.1 Krátkodobé závazky**

	2011	2012	2013
Závazky - rozvaha ř. 102	291 499	163 988	93 995
z toho: dodavatelské faktury a přeplatky	51 638	57 203	53 833
v tom po lhůtě splatnosti	33	340	88
nevypáčené dividendy	29	29	34
závazky k zaměstnancům	9 086	8 544	8 602
závazky ze soc. a zdr. pojištění	3 888	4 543	4 680
stát – daňové závazky	1 437	13 724	8 175
povolenky na emise	214 641	68 589	0
přijaté zálohy	15	244	739
nevyfakturované dodávky	9 735	10 150	17 135
z toho el. energie	7 655	7 685	7 700
ostatní závazky	1 030	962	797

Dodavatelské faktury po lhůtě splatnosti v účetnictví k 31. 12. 2013 byly během ledna 2014 vyrovnány.

## IV. PŘÍLOHA ÚČETNÍ ZÁVĚRKY K 31. 12. 2013

**3.7.2 Odložená daň**

Společnost evidovala závazek vyplývající z odložené daně, který je vypočten jako rozdíl mezi účetní a daňovou zůstatkovou cenou evidovaného majetku a pohledávku vyplývající z odložené daně z nedaňových opravných položek k zásobám a rezervě na odměny a prémie vč. budoucích odvodů sociálního a zdravotního pojištění.

	2011	2012	2013
Závazek z odložené daně	108 106	117 003	127 723
Pohledávka z odložené daně	-3 750	-3 738	-4 277
<b>Odložená daň celkem</b>	<b>104 356</b>	<b>113 265</b>	<b>119 446</b>

**3.7.3 Závazky neuvedené v účetnictví**

Společnost neměla ke konci období závazky neuvedené v účetnictví.

**3.8 Rezervy a časové rozlišení****3.8.1 Zákonné rezervy**

	2011	2012	2013
Rezerva na rekultivaci skládky	4 315	4 317	4 318
Rezerva na opravy DHM	-	10 550	20 550
<b>Zákonné rezervy celkem</b>	<b>4 315</b>	<b>14 867</b>	<b>24 868</b>

Zákonná rezerva na rekultivaci skládky se vytváří dle zákona o odpadech č. 185/2001 Sb., rezerva na opravy DHM dle zákona č. 593/1992 Sb.

**3.8.2 Ostatní rezervy**

Společnost vytvořila rezervu na nevyčerpanou dovolenou, odměny a prémie vyplývající z uzavřených smluv za rok 2013 ve výši 19 589 tis. Kč vč. odvodů sociálního a zdravotního pojištění.

**3.8.3 Časové rozlišení**

	2011	2012	2013
Náklady příštích období (účet 381)	1 564	1 393	1 051
z toho dlouhodobé pojistné	219	156	-
dlouhodobý pronájem lahví tech. plynů	454	352	235
Příjmy příštích období (účet 385)	162	2 260	322
z toho AÚV termínovaných vkladů	-	2 260	322
Výdaje příštích období (účet 383)	8 211	2 948	2 811
z toho doplatek mzdy a odměn vč. odvodů	8 204	-	-



## IV. PŘÍLOHA ÚČETNÍ ZÁVĚRKY K 31. 12. 2013

**3.9 Náklady a výnosy z běžné činnosti****3.9.1 Rozpis vybraných nákladů**

	2011	2012	2013
Spotřeba paliva	355 074	380 961	338 215
Spotřeba vody	45 341	45 074	42 746
z toho pro ohřev TUV	38 394	38 885	36 381
Náklady za odběr popílku	6 978	7 761	6 596
Poplatky za ovlivňování životního prostředí	3 769	2 924	4 246
Náklady na opravy DHM	121 904	107 487	99 689
z toho dodavatelské opravy	73 512	55 578	47 553
Povinný audit účetní závěrky – statutární auditoři	201	218	190
Jiné ověřovací služby – statutární auditoři	0	60	-
Jiné neauditorské služby – statutární auditoři	0	7	9
Služby jiných auditorů vč. forenzního auditu	2 223	29	29
Služby daňového poradce	96	108	47
Náklady na konání valných hromad	1 017	1 364	717

**3.9.2 Rozpis tržeb za prodej a služby podle hlavních činností**

	2011	2012	2013
Tepelná energie, teplá voda	803 813	876 224	752 857
Elektrická energie	162 214	194 313	137 081
Ostatní	9 877	9 886	10 090
<b>Celkem</b>	<b>975 904</b>	<b>1 080 423</b>	<b>900 028</b>

Tržby jsou realizovány výhradně na území České republiky.

**3.10 Splatná daň z příjmů**

	2011	2012	2013
Výsledek hospodaření před zdaněním	64 934	183 547	82 790
Připočitatelné položky	44 367	9 605	5 459
Odpočitatelné položky	59 284	51 080	36 334
Hodnota darů dle §20	100	275	210
Základ daně	49 917	141 797	51 705
Vypočtená daň	9 484	26 941	9 824
Sleva daně dle § 35	87	119	120
Daňová povinnost z běžné činnosti	9 397	26 822	9 704
Zaplacená záloha	28 810	20 945	18 488
+ Pohledávka / - závazek daně z příjmu	19 413	- 5 877	8 784

## IV. PŘÍLOHA ÚČETNÍ ZÁVĚRKY K 31. 12. 2013

### 3.11 Soudní spory vedené proti společnosti

Proti společnosti vede několik soudních sporů akcionář Forum Energy, s.r.o. Jedná se o žaloby na neplatnost usnesení valných hromad a řízení dle zákona o veřejném přístupu k informacím. V žalobě na neplatnost usnesení valné hromady ze dne 22. 2. 2011 žalují spolu s Forum Energy, s.r.o. další tři akcionáři. Všechna prvoinstanční rozhodnutí byla rozhodnuta ve prospěch společnosti. Na základě opravných prostředků podaných akcionářem byla všechna rozhodnutí týkající se poskytnutí informací zrušena a vrácena společnosti k dalšímu řízení. Vzhledem k tomu, že se nejedná o žaloby na majetková plnění, jsou i v případě neúspěchu společnosti v těchto sporech závazky a vyplývající povinnosti společnosti povahy nepeněžní.

Dále je proti společnosti veden soudní spor o neplatnost výpovědi z pracovního poměru. Prvo- i druhoinstanční rozhodnutí byla rozhodnuta ve prospěch společnosti, avšak obě rozhodnutí byla zrušena Nejvyšším soudem a vrácena k dalšímu projednání. V případě neúspěchu společnosti v tomto sporu bude společnost pravděpodobně povinna uhradit bývalému zaměstnanci náhradu mzdy a ušlého požitky. Ve věci nebylo prozatím pravomocně rozhodnuto.

Poslední z žalob se týká tvrzeného bezdůvodného obohacení společnosti ve výši 126 tis. Kč, k němuž mělo dojít užíváním pozemku soukromého vlastníka bez právního titulu. Ve věci nebylo pravomocně rozhodnuto.

### 3.12 Zpráva o vztazích mezi ovládající a ovládanou osobou a o vztazích mezi ovládanou osobou a ostatními osobami ovládanými stejnou ovládající osobou za období roku 2013

Mezi ovládající osobou Statutární město České Budějovice (dále také Město) a ovládanou společností Teplárna České Budějovice, a. s. (dále také Teplárna) nebyla uzavřena ovládací smlouva.

V roce 2013 byla schválena valnou hromadou všem akcionářům výplata dividendy za rok 2012 ve výši 94 Kč na akcii před zdaněním, což pro akcionáře Statutární město České Budějovice činilo 44 350,6 tis. Kč po zdanění srážkovou daní.

Za účetní období od 1. ledna 2013 do 31. prosince 2013 bylo mezi ovládanou osobou Teplárna České Budějovice, a.s. jako nájemcem a ovládající osobou Statutární město České Budějovice jako pronajímatelem uzavřeno několik smluv na pronájem pozemků Města (zábory plochy) za účelem provádění rekonstrukcí rozvodů tepla. Výše úhrady za tyto pronájmy byla stanovena v obvyklé výši, dle obecně platných cenových předpisů schválených zastupitelstvem Města. Celková suma zaplacená za platné smlouvy z těchto pronájmů za rok 2013 akciovou společností byla 624,7 tis. Kč.

Dále Teplárna uhradila na účet ovládající osoby poplatky vyplývající z platné legislativy za ukládání popelovin na vlastním složišti, odpovídající uloženému objemu na části pozemků ležících v katastru města České Budějovice, přičemž roční poměrná částka pro Statutární město České Budějovice činila 16 tis. Kč. Teplárna České Budějovice, a.s. zaplatila Městu 38,7 tis. Kč za inzeráty v Radničních novinách a 325,1 tis. Kč za smlouvy o zřízení věcného břemene dle obecně platného ceníku Statutárního města České Budějovice.

## IV. PŘÍLOHA ÚČETNÍ ZÁVĚRKY K 31. 12. 2013

V roce 2008 společnost Teplárna České Budějovice, a.s. uzavřela s Městem smlouvu o pronájmu systému odvodnění, vytápění a závlahy hrací plochy fotbalového stadionu. Teplárna celou akci zainvestovala a v následujících letech bude toto dílo předmětem nájmu. Z tohoto titulu Statutární město České Budějovice v roce 2013 uhradilo Teplárně nájemné ve výši 2 340,4 tis. Kč.

Za pronajaté pozemky Teplárna utřila od Města 20,3 tis. Kč. V roce 2013 bylo Městu zapláceno na správních poplatcích a parkovném 19,6 tis. Kč a Město zaplatilo Teplárně za opravu ústředního topení 21,2 tis. Kč.

Společnost Teplárna České Budějovice, a.s. jako ovládaná osoba, zajišťující distribuci tepelné energie v lokalitě České Budějovice, dodává tepelnou energii i „propojeným osobám“, které zřizuje, ovládá a vlastní Město. Jsou to mateřské školky, základní školy a školní jídelny, sociální zařízení, sportovní areály, Správa domů s.r.o., Dopravní podnik města České Budějovice, a. s., Jihočeské divadlo, Lesy a rybníky města Českých Budějovic s.r.o. aj. Tyto organizace mají uzavřenu standardní smlouvu na dodávku tepelné energie a teplé vody (TV) podle všeobecných obchodních podmínek společnosti Teplárna České Budějovice, a.s. a ceny za dodávky tepelné energie a TV se řídí obecně platným ceníkem společnosti.

Závěrem je třeba konstatovat, že Teplárně jako ovládané osobě nevznikla žádná újma plynoucí z těchto vlastnických vztahů a že veškeré tyto obchodní vztahy jsou podloženy řádnými smlouvami s obvyklými cenami, popřípadě usnesením valné hromady.

(Všechny platby jsou uváděny bez DPH).

## IV. PŘÍLOHA ÚČETNÍ ZÁVĚRKY K 31. 12. 2013

## 4. VÝKAZ PENĚŽNÍCH TOKŮ

Ozn.	Text	2011	2012	2013
P	Stav peněž. prostředků na poč. období	216 682	232 352	520 112
Z	Účetní VH z běžné činnosti	64 934	183 547	82 790
A.1	Úpravy o nepeněžní operace	155 134	263 651	192 185
A.1.1	Odpisy stálých aktiv	126 372	255 881	187 096
A.1.2	Změna stavu opr. položek a rezerv	30 694	14 420	12 357
A.1.3	Zisk z prodeje stálých aktiv	-5	-268	-57
A.1.5	Vyúčtované nákladové a výnosové úroky	-1 927	-6 382	-7 371
A.1.6	Ostatní nepeněžní operace	0	0	160
A.*	Čistý peněžní tok z provoz. činnosti	220 068	447 198	274 975
A.2	Změny stavu nepeněž. složek prac. kapitálu	63 655	-37 827	-63 028
A.2.1	Změna stavu pohledávek z provoz. činnosti	52 967	13 269	-75 744
A.2.2	Změna stavu závazků z provoz. činnosti	-37 884	-118 539	-1 540
A.2.3	Změna stavu zásob	-44 497	-11 360	14 256
A.2.4	Změna stavu krátkodobého fin. majetku	93 069	78 803	0
A.**	Čistý peněžní tok z provoz. činnosti před zd.	283 723	409 731	211 947
A.3	Vyplacené úroky (bez kapitalizovaných)	-829	-164	-20
A.4	Přijaté úroky	2 756	6 546	7 391
A.5	Zaplacená daň z příjmů za běž. čin. a doměrky	-37 712	-23 264	-24 365
A.***	Čistý peněž. tok z provoz. činnosti	247 938	392 489	194 953
B.1	Výdaje spojené s nabytím stálých aktiv	-160 739	-50 405	-94 992
B.2	Příjmy z prodeje stálých aktiv	250	265	60
B.***	Čistý peněžní tok z invest. činnosti	-160 489	-50 140	-94 932
C.1	Dopady změn dlouhodobých závazků	-11 805	-26 650	39 405
C.2	Dopady změn vl. kapitálu na peněž. prostředky	-59 974	-27 939	-70 233
C.2.5	Přímé platby na vrub fondů	-4 412	-4 615	-4 036
C.2.6	Vyplacené dividendy a podíly na zisku	-55 562	-23 324	-66 197
C.***	Čistý peněžní tok z finanční činnosti	-71 779	-54 589	-30 828
F	Čistá změna stavu peněžních prostředků	15 670	287 760	69 193
R	Stav peněž. prostředků na konci období	232 352	520 112	589 305

Do peněžních prostředků a peněžních ekvivalentů nejsou zahrnuty krátkodobé cenné papíry a podíly.

# V. ZPRÁVA AUDITORA



Tel.: +420 385 102 511  
Fax: +420 385 102 529  
www.bdo.cz

BDO CB s. r. o.  
Ot. Ostrčila 18  
České Budějovice  
370 05

## Zpráva nezávislého auditora

**Akcionářům společnosti Teplárna České Budějovice, a. s.**

Na základě provedeného auditu jsme dne 6. 3. 2014 vydali k účetní závěrce, která je součástí této výroční zprávy, zprávu následujícího znění:

"Provedli jsme audit přiložené účetní závěrky společnosti Teplárna České Budějovice, a. s., se sídlem Novohradská 32, České Budějovice, identifikační číslo 60826835, která se skládá z rozvahy k 31. 12. 2013, výkazu zisku a ztráty za období od 1. 1. 2013 do 31. 12. 2013 a přílohy této účetní závěrky, která obsahuje popis použitých podstatných účetních metod a další vysvětlující informace.

### Odpovědnost statutárního orgánu účetní jednotky za účetní závěrku

Statutární orgán společnosti Teplárna České Budějovice, a. s. je odpovědný za sestavení účetní závěrky, která podává věrný a poctivý obraz v souladu s českými účetními předpisy, a za takový vnitřní kontrolní systém, který považuje za nezbytný pro sestavení účetní závěrky tak, aby neobsahovala významné nesprávnosti způsobené podvodem nebo chybou.

### Odpovědnost auditora

Naší odpovědností je vyjádřit na základě provedeného auditu výrok k této účetní závěrce. Audit jsme provedli v souladu se zákonem o auditorech, mezinárodními auditorskými standardy a souvisejícími aplikačními doložkami Komory auditorů České republiky. V souladu s těmito předpisy jsme povinni dodržovat etické požadavky a naplánovat a provést audit tak, abychom získali přiměřenou jistotu, že účetní závěrka neobsahuje významné nesprávnosti.

Audit zahrnuje provedení auditorských postupů k získání důkazních informací o částkách a údajích zveřejněných v účetní závěrce. Výběr postupů závisí na úsudku auditora, zahrnujícím i vyhodnocení rizik významné nesprávnosti údajů uvedených v účetní závěrce způsobené podvodem nebo chybou. Při vyhodnocování těchto rizik auditor posoudí vnitřní kontrolní systém relevantní pro sestavení účetní závěrky podávající věrný a poctivý obraz. Cílem tohoto posouzení je navrhnout vhodné auditorské postupy, nikoli vyjádřit se k účinnosti vnitřního kontrolního systému účetní jednotky. Audit též zahrnuje posouzení vhodnosti použitých účetních metod, přiměřenosti účetních odhadů provedených vedením a dále posouzení celkové prezentace účetní závěrky.

Jsme přesvědčeni, že důkazní informace, které jsme získali, poskytují dostatečný a vhodný základ pro vyjádření našeho výroku.

## V. ZPRÁVA AUDITORA



Tel.: +420 385 102 511  
 Fax: +420 385 102 529  
 www.bdo.cz

BDO CB s. r. o.  
 Ot. Ostrčila 18  
 České Budějovice  
 370 05

### Výrok auditora

Podle našeho názoru účetní závěrka podává věrný a poctivý obraz aktiv a pasiv společnosti Teplárna České Budějovice, a. s. k 31. 12. 2013 a nákladů a výnosů a výsledku jejího hospodaření za období od 1. 1. 2013 do 31. 12. 2013, v souladu s českými účetními předpisy."

### Zpráva o zprávě o vztazích mezi propojenými osobami

Ověřili jsme věcnou správnost údajů uvedených ve zprávě o vztazích mezi propojenými osobami společnosti Teplárna České Budějovice, a. s. za období od 1. 1. 2013 do 31. 12. 2013. Za sestavení této zprávy o vztazích a za rozhodnutí o tom, podle jakých předpisů je vyhotovena, je odpovědný statutární orgán společnosti Teplárna České Budějovice, a. s. Naším úkolem je vydat na základě provedeného ověření stanovisko k této zprávě o vztazích.

Ověření jsme provedli podle kritérií obchodního zákoníku č. 513/1991 Sb. v platném znění a v souladu s AS č. 56 Komory auditorů České republiky. Tento standard vyžaduje, abychom plánovali a provedli ověření s cílem získat omezenou jistotu, že zpráva o vztazích neobsahuje významné věcné nesprávnosti. Ověření je omezeno především na dotazování pracovníků společnosti a na analytické postupy a výběrovým způsobem provedené prověření věcné správnosti údajů. Proto ověření poskytuje nižší stupeň jistoty než audit. Audit zprávy o vztazích jsme neprováděli, a proto nevyjadřujeme výrok auditora.

Na základě našeho ověření jsme nezjistili žádné skutečnosti, které by nás vedly k domněnce, že zpráva o vztazích mezi propojenými osobami společnosti Teplárna České Budějovice, a. s. za období od 1. 1. 2013 do 31. 12. 2013 obsahuje významné věcné nesprávnosti.

### Zpráva o ověření výroční zprávy

Ověřili jsme též soulad výroční zprávy společnosti Teplárna České Budějovice, a. s. s účetní závěrkou, která je v této výroční zprávě obsažena. Za správnost výroční zprávy je zodpovědný statutární orgán společnosti Teplárna České Budějovice, a. s. Naším úkolem je vydat na základě provedeného ověření výrok o souladu výroční zprávy s účetní závěrkou.

Ověření jsme provedli v souladu s mezinárodními auditorskými standardy a souvisejícími aplikačními doložkami Komory auditorů České republiky. Tyto standardy vyžadují, aby auditor naplánoval a provedl ověření tak, aby získal přiměřenou jistotu, že informace obsažené ve výroční zprávě, které popisují skutečnosti, jež jsou též předmětem zobrazení v účetní závěrce, jsou ve všech významných ohledech v souladu s příslušnou účetní závěrkou. Jsme přesvědčeni, že provedené ověření poskytuje přiměřený podklad pro vyjádření výroku auditora.

## V. ZPRÁVA AUDITORA



Tel.: +420 385 102 511  
Fax: +420 385 102 529  
[www.bdo.cz](http://www.bdo.cz)

BDO CB s. r. o.  
Ot. Ostrčila 18  
České Budějovice  
370 05

Podle našeho názoru jsou informace uvedené ve výroční zprávě společnosti Teplárna České Budějovice, a. s. k 31. 12. 2013 ve všech významných ohledech v souladu s výše uvedenou účetní závěrkou.

V Českých Budějovicích dne 14. dubna 2014

BDO CB s. r. o., auditorské oprávnění č. 094  
zastoupená partnerem:

A handwritten signature in black ink, appearing to read 'V. Ambrož', written over a horizontal line.

Ing. Vladimír Ambrož  
auditorské oprávnění č. 0129

# VI. ZPRÁVA PŘEDSTAVENSTVA

## O PODNIKATELSKÉ ČINNOSTI SPOLEČNOSTI A O STAVU JEJÍHO MAJETKU ZA ROK 2013

Podnikatelské prostředí v teplárenství se v roce 2013 nijak výrazně nelišilo od trendu posledních let. Hospodářské oživení v Evropě, a tím i v ČR, bylo prozatím v roce 2013 nevýrazné a pomalé. Ceny elektrické energie dlouhodobě klesají a v cenové úrovni dodávek roku 2014 výroba elektrické energie konvenčním způsobem postrádá ekonomický smysl. To se prozatím netýká výroby elektrické energie kombinovaným způsobem a představenstvo v rámci schválené koncepce prosazuje všechna opatření ke zvýšení účinnosti zdrojových zařízení i vlastní distribuce pro zachování vysokoúčinné kombinované výroby tepla a elektrické energie. Aktuální státní energetická koncepce ČR neexistuje a energetika v celé Evropské unii díky nové evropské legislativě, provozním dotacím a národnímu přístupu silných ekonomik hledá možnosti přežití a rozvoje v následujících letech. O to silněji dopadá popsána situace na české teplárenství, které čelí kromě zmíněných externalit i nejasnostem v přístupu k nim na národní úrovni ČR.

Teplárna České Budějovice, a.s. v roce 2013 obstála a podařilo se jí, především díky délce topné sezóny, překročit plánovaný výsledek hospodaření. Ten dosáhl zisku před zdaněním ve výši 82 790 tis. Kč. Pokles zisku ve srovnání s rokem 2012, kdy výše zisku před zdaněním dosáhla 183 547 tis. Kč, je způsoben především poklesem tržeb po odpojení průmyslového odběru souvisejícího s ukončením výroby papíru ve společnosti Mondi Bupak s.r.o., s tím spojenou nižší kombinovanou výrobou elektrické energie a negativním vývojem cen elektrické energie na trzích. Navíc hospodářský výsledek roku 2012 byl ovlivněn systematickou řadou úsporných opatření, která se nedají každoročně zopakovat se stejným efektem dopadu do výše zisku. Kromě délky topné sezóny se na dobrém hospodářském výsledku i nadále podílí zmíněné systematické úspory, především v oblasti spotřeby materiálu a úspor v rámci běžných oprav s využitím činností vlastní údržby, důsledný výběr dodavatelů prostřednictvím výběrových řízení a stabilizace mzdové politiky společnosti. Celková výše těchto úspor přesahuje 15 mil. Kč.

### Výroba tepla a elektřiny

Výrobní zařízení bylo celoročně provozováno s důrazem na dosahování optimálních technicko-ekonomických a bezpečnostních ukazatelů. Výjimkou byla situace při povodních v druhé polovině května, kdy z bezpečnostních důvodů musel být odstaven zaplavený parovodní přivaděč do horkovodní Centrální předávací stanice a byla tak na nezbytně nutnou dobu omezena dodávka tepla pro budějovická sídliště Šumava, Máj a Vltava.

V druhé polovině roku byla provedena generální oprava spalovací komory, práškových hořáků a elektroodlučovače kotle K21 výtopy Vrátu. Důvodem opravy bylo zajištění vyšší spolehlivosti stávajícího zařízení a docílení plnění přírodních emisních limitů u oxidů dusíku.

Vhodným načasováním a dodržáním termínů oprav, včetně vhodného řazení zdrojů, neměla žádná z oprav přímý vliv na okamžitou výrobu.

### Prodej tepla a elektřiny

Průměrná roční teplota roku 2013 byla 9,0 °C, nepatrně nižší než dlouhodobější průměr v letech 2000-2013 (9,3 °C). Počtem topných dní (249) byl rok 2013 nadprůměrný. Vzhledem k roku 2012 bylo o 21 topných dnů více, proti dlouhodobějšímu průměru o 12 více. Především díky počtu topných dní, a tedy délce topné sezóny, došlo k překročení plánovaného prodeje tepelné energie, jejíž celkový objem zásadně negativně ovlivnilo ukončení průmyslového odběru související s ukončením provozu papírenského stroje společnosti Mondi Bupak v prosinci 2012.

Vliv ukončení odběru společnosti Mondi Bupak se promítl i do propadu tržeb za elektrickou energii. Z části na nevýrobě v rámci používané kombinované výroby tepla a elektřiny, z části jde propad na vrub vývoji cen elektrické energie,



## VI. ZPRÁVA PŘEDSTAVENSTVA O PODNIKATELSKÉ ČINNOSTI SPOLEČNOSTI A O STAVU JEJÍHO MAJETKU ZA ROK 2013

kde dochází vlivem regulačních zásahů v celé EU a provozních dotací na výrobu elektrické energie z obnovitelných zdrojů k trvalému poklesu výkupních cen.

V předchozím období nastavená aktivní obchodní politika přinesla v roce 2013 pozitivní důsledky promítnuté do objemu nově sjednaných odběrů ve výši 22 855 GJ roční dodávky. Stejně jako v roce 2012 byly uzavřeny obchodní smlouvy se všemi stávajícími zákazníky. Představenstvo důsledně prosazuje v rámci přijatých strategií udržitelnost cen tepelné energie a tím i konkurenceschopnost dálkového vytápění na území města Českých Budějovic.

Na podporu služeb zákazníkům provozujeme a rozvíjíme Zákaznický informační systém, stejně jako informační kanál zprostředkovaný internetovými stránkami společnosti a facebookovým profilem, v ostrém provozu je od roku 2013 i SMS poruchová služba zákazníkům.

### Investiční činnost

Investiční činnost společnosti pokračovala v roce 2013 v nastavených trendech dlouhodobého rozvoje a navazovala na činnost v roce minulém. Velmi pozitivní zprávou pro akcionáře společnosti je vysoká úspěšnost v získávání účelových investičních dotací, především díky správnému nastavení strategického směřování společnosti ke zvyšování energetické účinnosti, snižování ztrát a ekologizaci výroby. Neméně pozitivně se na tomto jevu podílí i kvalitní příprava dílčích záměrů a projektů. Dobrou zprávou je také kladné hodnocení vybraných projektů Evropskou investiční bankou s poskytnutím grantu ve výši 163 tis. EUR.

### Odsíření

Stěžejní investiční akcí je bezesporu nejzásadnější ekologizace zdrojů teplárny v její historii. Výstavba odsiřovací jednotky uhelného zdroje, včetně technologie na snížení produkce emisí oxidů dusíku, získala v dubnu stavební povolení, poté bylo realizováno otevřené výběrové řízení na generálního dodavatele celé stavby. Nejvýhodnější nabídku na základě stanovených hodnotících kritérií podalo konsorcium společností ŠKODA PRAHA a.s. a ŠKODA PRAHA Invest s.r.o. s nejnižší nabídkovou cenou 398 681 tis. Kč. V závěru roku probíhala intenzivní oboustranná přípravná jednání, jež měla vyústit k podpisu smlouvy o dílo v první polovině ledna 2014. Vzhledem k rozhodnutí vítězného uchazeče těsně před podpisem smlouvy odstoupit ze soutěže, byla v počátku roku 2014 podepsána smlouva o dílo s druhým uchazečem v pořadí, společností Tenza, a.s. Oficiální důvody odstoupení nejsou dodnes známy. Počátek realizace je plánován na březen 2014, ukončení realizace a uvedení do provozu v listopadu 2015. Důvodem posunutí původních termínů je prodloužení vlastní soutěže s následným podáním námitek a odvoláním některých uchazečů. Harmonogram celé realizace je přizpůsoben požadavkům SFŽP a bezproblémovému čerpání dotačních prostředků. Společnost získala závazný příslib dotace ze Státního fondu životního prostředí a fondu soudržnosti EU ve výši 30 % uznatelných nákladů v maximální výši 134 727 tis. Kč.

Další velmi významnou investicí roku 2013 byla přestavba parovodní sítě v oblasti Pražského předměstí na síť horkovodní – I. etapa. Projekt je součástí dlouhodobé koncepce rozvoje tepelných sítí na území města Českých Budějovic a znamená další kvalitativní posun v zajištění dodávek tepla našim odběratelům. V rámci této akce bylo zprovozněno 1 890 m nových horkovodních potrubních rozvodů a rekonstruováno 6 výměňkových stanic. Celkové náklady akce byly 85 345 tis. Kč, získaná dotace ze Státního fondu životního prostředí a fondů soudržnosti EU ve výši 60 % uznatelných nákladů byla čerpána ve výši 23 022 tis. Kč. Úspěšnost tohoto projektu dokumentuje i jeho vítězství v soutěži projektů Teplárenského sdružení České republiky v kategorii Snížení tepelných ztrát - přechod na efektivnější horkovodní rozvody za rok 2013.

Souběžně probíhala projektová a inženýrská činnost na přípravě II. a III. etapy této stavby, včetně podání žádostí o dotace v dodatečných (LI. a LIX.) výzvách SFŽP.

## VI. ZPRÁVA PŘEDSTAVENSTVA O PODNIKATELSKÉ ČINNOSTI SPOLEČNOSTI A O STAVU JEJÍHO MAJETKU ZA ROK 2013

K dalším významným realizovaným a dokončeným investicím patří především „Parovodní přípojka pro BBH TSUCHIYA“, dokončení realizace teplovodní přípojky „City Park – II. etapa“, „Modernizace řídicích systémů VS a DPS“ nebo „Výměna řídicího systému ochran turbogenerátoru TG5“.

### Ekologie

Dodržování přísných emisních limitů a ostatních ekologických parametrů je standardní součástí provozní činnosti teplárenského provozu. Společnost je v rámci ní a v souladu s platnou legislativou účastna všech zásadních procesů při ochraně ovzduší a vod, odpadového hospodářství, integrované prevence a souvisejících oblastí. V důsledku nastavení nových emisních limitů v evropské legislativě došlo v roce 2013 v TČB k faktickému zahájení již dříve avizované zásadní ekologizace základního zdroje na Novohradské ulici v podobě výstavby zařízení na čištění spalin. Společnost je trvale monitorována a podrobována kontrolám ze strany správních úřadů, především České inspekce životního prostředí.

### Budoucí vývoj společnosti

Představenstvo průběžně sleduje a vyhodnocuje všechny vnější i vnitřní vlivy nutné pro relevantní řízení společnosti v rozsahu schválené dlouhodobé koncepce. Z pohledu vývoje legislativy, aspektů trhu s elektřinou a emisními povolenkami, stejně jako vývoje cen paliv, prozatím nevznikla konfliktní situace ani potřeba měnit strategickou koncepci společnosti. Všechny dosavadní minoritní vlivy je společnost schopna absorbovat a důsledným řízením systematických úsporných opatření v synergii s investicemi do snižování ztrát a zvyšování energetické účinnosti i dosahovat dlouhodobě stanovených hospodářských výsledků. V okamžiku neplatnosti předchozího tvrzení představenstvo neprodleně připraví aktualizaci této strategické koncepce a předloží ji akcionářům ke schválení.

Naplnění dlouhodobé koncepce je základní osou činnosti představenstva i pro další období.

### Dodávky tepla z ETE

V současné době je zcela v rukou investora, společnosti ČEZ, a.s., další vývoj tohoto projektového záměru. Investor prozatím nezískal pravomocné územní rozhodnutí pro dotčenou stavbu.

### ZEVO

Představenstvo v souladu s nastavenou strategickou koncepcí pokračovalo s přípravou jednotlivých variant energetického využití odpadu. Pro podporu dalšího směřování byla vypracována „Studie výchozích podmínek využitelnosti odpadů z regionu České Budějovice v návaznosti na strategii TČB“ s doporučením na dopracování studií proveditelnosti pro obě uvažované varianty budoucího využití, tedy jak vlastního zařízení pro energetické využití, tak i rekonstrukce vlastního zařízení pro spalování TAP.

Nadále platí nutnost a potřeba spolupráce s rozhodujícími partnery v regionu Jihočeského kraje k nalezení obecného řešení budoucího nakládání s odpady ve všech aspektech, především dlouhodobé udržitelnosti nastaveného řešení. Dříve ustanovená pracovní skupina v rámci Magistrátu města České Budějovice, Krajského úřadu Jihočeského kraje a TČB pokračovala ve své činnosti, současným největším problémem bránícím posunu je neexistence nové legislativy.

### Odkaliště Hodějovice

Pokračuje standardní provoz odkaliště s trvajícím útlumem prací na vlastní rekultivaci dle původního plánu. Na základě zpracované studie nového způsobu rekultivace s využitím budoucího produktu odsíření byla projednána s dotčenými orgány státní správy a dotčenými obcemi možnost její realizace. Společnost v rámci projednání obdržela většinou kladná stanoviska, zásadně negativní stanovisko zaslala pouze obec Staré Hodějovice a místní sdružení „Srubec, místo pro život“. Následně společnost vypořádala připomínky a požadavky účastníků úpravou a doplněním původní studie. Zhotovitel studie poté doporučil přistoupit k realizaci dokumentace pro územní řízení a zahájení řízení ke změně územního rozhodnutí.

## VII. ZPRÁVA DOZORČÍ RADY

### O PŘEZKOUMÁNÍ ROČNÍ ÚČETNÍ ZÁVĚRKY K 31. 12. 2013, VČETNĚ POSOUZENÍ ZPRÁVY O VZTAZÍCH MEZI OVLÁDAJÍCÍ A OVLÁDANOU OSOBOU

V souladu s ustanovením článku 23, odst. 5, písm. c) stanov dozorčí rada přezkoumala roční účetní závěrku k 31. 12. 2013 ověřenou auditorem.

Dozorčí rada se podrobně zabývala skutečnostmi, vyplývajícími z přílohy účetní závěrky. Jednalo se zejména o:

- počet pracovníků a osobní náklady,
- náklady na životní pojištění,
- prodej dlouhodobého majetku,
- ostatní provozní výnosy a náklady,
- finanční hospodaření,
- objem zásob,
- pohledávky po lhůtě splatnosti,
- závazky po lhůtě splatnosti,
- rezervy a časové rozlišení.

Na jednání dozorčí rady bylo předneseno stanovisko finančního výboru a přizvání členové představenstva, kteří dotazy na výše uvedené oblasti uspokojivě vysvětlili.

Dozorčí rada na základě výše uvedených skutečností a stanoviska auditora dospěla k závěru, že nedošlo k porušení zákona o účetnictví a souvisejících právních předpisů. Z tohoto důvodu dozorčí rada **doporučuje valné hromadě společnosti schválit účetní závěrku k 31. 12. 2013.**

Dozorčí rada přezkoumala zprávu o vztazích mezi ovládající a ovládanou osobou a konstatuje, že ve zprávě jsou uvedeny všechny zákonem požadované údaje, a že neshledala v této zprávě závad.

V Českých Budějovicích dne 25. března 2014.



**Ing. Ivo Moravec**  
předseda dozorčí rady

# KONTAKTNÍ ÚDAJE

Teplárna České Budějovice, a.s.  
Novohradská 32  
372 15 České Budějovice  
e-mail: [info@teplarna-cb.cz](mailto:info@teplarna-cb.cz)  
telefon: +420 389 003 111  
fax: +420 389 003 456  
[www.teplarna-cb.cz](http://www.teplarna-cb.cz)

# POZNÁMKY



