

2017

Výroční zpráva

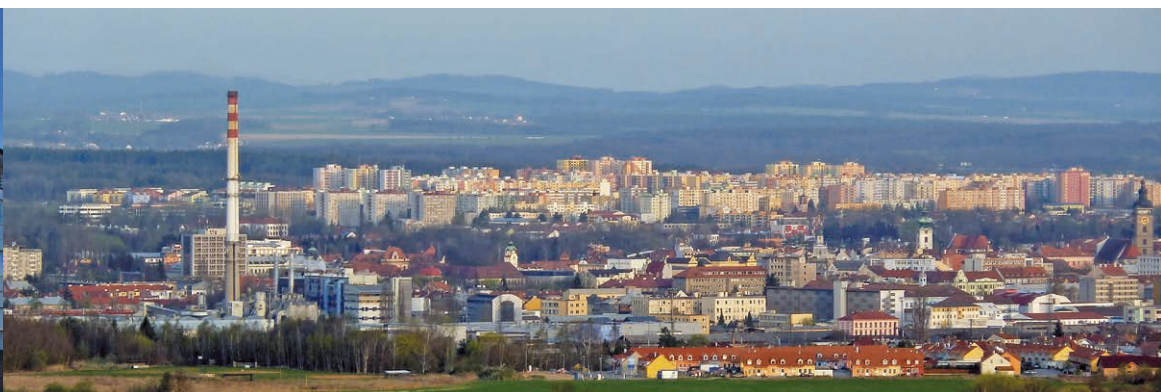


 **TEPLÁRNA**[®]
ČESKÉ BUDĚJOVICE, a. s.



Centrální zásobování teplem

Teplo bez starostí



OBSAH

I.	ÚVODNÍ SLOVO PŘEDSEDY PŘEDSTAVENSTVA	2
II.	CHARAKTERISTIKA SPOLEČNOSTI	3
	1. Organizační struktura	3
	2. Orgány společnosti	4
	3. Údaje o společnosti	5
	4. Podnikatelské prostředí	7
	5. Hospodaření společnosti	8
	6. Údaje o finanční situaci	12
	7. Údaje o osobách odpovědných za výroční zprávu a ověření účetní závěrky	17
III.	ÚČETNÍ ZÁVĚRKA V NEZKRÁCENÉ FORMĚ	18
IV.	PŘÍLOHA ÚČETNÍ ZÁVĚRKY K 31. 12. 2015	22
V.	ZPRÁVA AUDITORA	36
VI.	ZPRÁVA PŘEDSTAVENSTVA O PODNIKATELSKÉ ČINNOSTI SPOLEČNOSTI A O STAVU JEJÍHO MAJETKU ZA ROK 2015	38
	KONTAKTNÍ ÚDAJE	41

Datum konání řádné valné hromady: 22. 6. 2016 v sídle společnosti.

I. ÚVODNÍ SLOVO PŘEDSEDY PŘEDSTAVENSTVA

Vážení akcionáři,

rok 2015 byl pro naši společnost rokem navazujícím na úsporná energetická opatření se zaměřením na snižování tepelných ztrát v rozvodech CZT přechodem parního vedení na horkovodní a zejména na investice do ekologie.

Odsířením uhelných kotlů K11 a K12, včetně instalace denitrifikačního zařízení na kotel K11, jsme připraveni plnit evropskou legislativu, zejména směrnice Evropského parlamentu a Rady Evropy z roku 2010 i po roce 2020. V národní legislativě díky tomuto opatření plní společnost i nové přechodné limity stanovené jí pro roky 2016–2019.

Společnost bude nadále naplňovat schválenou podnikatelskou koncepci s filozofií udržitelnosti a konkurenceschopnosti cen tepla, a to s maximálním využitím dotačních programů v rámci ČR a EU.

Společnost na základě výsledků vnitřních kontrol, veřejných prověrek a auditu prokázala plnění požadavků systému vedení BOZP s programem „Bezpečný podnik“, který potvrzuje splnění náročných podmínek konkrétních zaměstnavatelů v oblasti dodržování bezpečnosti práce a ochrany zdraví při práci.

Hospodaření společnosti, jež je silně odvislé od klimatických podmínek, se v rámci plánovaných hospodářských ukazatelů podařilo splnit, a to i přes negativní pokles výkupních cen elektrické energie.

O tom, že je společnost finančně zdravá svědčí i ta skutečnost, že jsme se zařadili mezi 2,35 procenta tuzemských firem, které získaly nejvyšší ratingové hodnocení CZECH Stability Award na stupni AAA (Excelentní).

Vážení akcionáři, dovolte mi, abych poděkoval všem zaměstnancům za práci, kterou pro naši společnost vykonali.

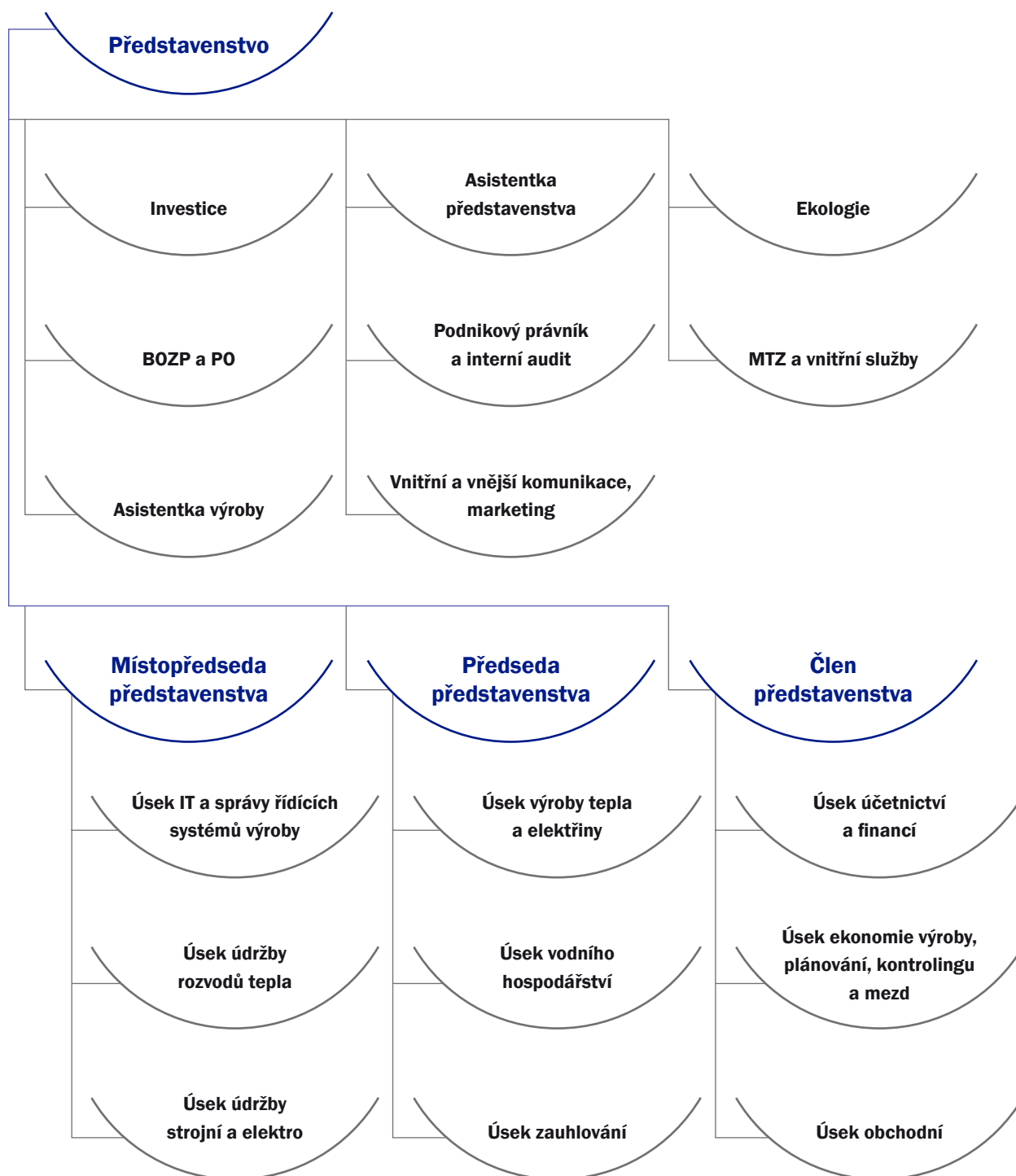
Poděkování patří i členům statutárních a kontrolních orgánů a obchodním partnerům.



Ing. Miroslav Houfek, MBA
předseda představenstva

II. CHARAKTERISTIKA SPOLEČNOSTI

1. Organizační struktura



2. Orgány společnosti

Představenstvo:

Ing. Miroslav Houfek, MBA	předseda
Mgr. Martin Žahourek	místopředseda
Ing. Jaroslav Panoch	člen

Dozorčí rada:

Ing. Miroslav Joch	předseda
MUDr. Martin Kuba	místopředseda
Ing. Roman Kubíček, Ph.D.	místopředseda
Radek Mach	místopředseda
RSDr. Petr Braný	člen
RNDr. Michal Kohn, CSc.	člen
Ing. Jaroslav Mach	člen
Ing. Petr Maroš	člen
Jiří Trachta	člen

3. Údaje o společnosti

Právní řád a právní předpis, podle kterého byla společnost založena

Akciová společnost byla založena podle právního řádu České republiky § 172 obchodního zákoníku. Jediným zakladatelem společnosti byl Fond národního majetku České republiky se sídlem v Praze 2, Rašínovo nám. 42, na který přešel majetek státního podniku ve smyslu § 11 odst. 2 zák. č. 92/1991 Sb., o podmínkách převodu majetku státu na jiné osoby ve znění zákona č. 210/1993 Sb.

Obchodní firma:	Teplárna České Budějovice, a.s.
Sídlo:	Novohradská 32, 372 15 České Budějovice
IČ / DIČ:	60826835 / CZ60826835
Zápis v obchodním rejstříku:	Krajský soud v Českých Budějovicích odd. B, vlož. č. 637, spis. zn. FIRM 8758/93
Právní forma:	akciová společnost
Základní kapitál:	557 575 tis. Kč
Datum vzniku:	1. 1. 1994
Bankovní spojení:	Komerční banka a. s.
Číslo účtu:	91605231/0100

V rámci certifikace ekonomické kondice firem společností Bisnode Česká republika, a.s. naše společnost Teplárna České Budějovice, a.s. získala v roce 2015 nejvyšší ratingové hodnocení CZECH Stability Award na stupni AAA (Excelentní).

Předmět podnikání

Předmět podnikání podle platného výpisu z obchodního rejstříku:

- výroba elektřiny
- výroba tepla a rozvod tepla
- obráběčství
- montáž, opravy, revize a zkoušky elektrických zařízení
- projektová činnost ve výstavbě
- montáž, opravy, revize a zkoušky tlakových zařízení a nádob na plyny
- provádění staveb, jejich změn a odstraňování
- zámečnictví, nástrojářství
- vodoinstalátérství, topenářství
- výroba, instalace, opravy elektrických strojů a přístrojů, elektronických a telekomunikačních zařízení
- výroba, obchod a služby neuvedené v přílohách 1 až 3 živnostenského zákona

II. CHARAKTERISTIKA SPOLEČNOSTI

Údaje o základním kapitálu a cenných papírech

Výše upsaného základního kapitálu činí 557 575 tis. Kč a je zcela splacena. Základní kapitál je rozložen na 557 575 ks akcií o jmenovité hodnotě 1 000 Kč.

Druh:	akcie kmenová
Forma:	na jméno
Podoba:	zaknihovaná
Počet kusů:	557 575 ks
Jmenovitá hodnota:	1 000 Kč
Celkový objem emise:	557 575 tis. Kč

Nebyly vydány žádné cenné papíry, které opravňují k uplatnění práva na výměnu za jiné účastnické cenné papíry nebo na přednostní úpis jiných účastnických cenných papírů.

K 31. 12. 2015 společnost evidovala 378 akcionářů, z toho 7 právnických osob.

Přehled největších akcionářů společnosti Teplárna České Budějovice, a.s.

(stav k 31. 12. 2015, podíl v %)

- Statutární město České Budějovice 99,55 %

4. Podnikatelské prostředí

Teplárna České Budějovice, a.s. je držitelem licence na výrobu a rozvod tepla a na výrobu elektřiny.

V oblasti prodeje tepelné energie a dodávek teplé vody v regionu města České Budějovice je podnikatelské prostředí ovlivněno strukturou průmyslu a odběrem bytového sektoru.

Teplárna České Budějovice, a.s. v rámci kombinované výroby tepla a elektrické energie využívá výhod teplárenského provozu. Dosahuje vyšší účinnosti přeměny tepelné energie z primárního paliva proti oddělené výrobě tepla a elektřiny.

V legislativní oblasti se podnikání společnosti řídí energetickým zákonem a navazujícími zákony, ve znění pozdějších předpisů.

Hospodaření společnosti ovlivňuje státní regulace v energetických odvětvích prováděná ERÚ. Ceny tepelné energie jsou regulovány formou věcně usměrňovaných cen.

Hlavním palivem je hnědé uhlí odebírané ze společnosti Sokolovská uhelná, právní nástupce, a.s., se kterou má společnost uzavřenou dlouhodobou smlouvu na dodávky do roku 2020.

Do hospodaření společnosti významně zasahuje vývoj ceny elektřiny obchodované na evropských trzích, který v posledních letech zaznamenává sestupnou tendenci.

Společnost je zapojena do obchodování s povolenkami v rámci EU ETS. Alokace – přiděl bezplatných povolenek na emise CO₂ bude probíhat až do roku 2020. Jednotlivé přiděly se však v každém roce snižují. Přiděly povolenek na roky 2013, 2014 i 2015 již byly nižší než skutečná spotřeba. Rozdíl pro povinný odvod byl pokryt z přebytku bezplatných povolenek z minulého období. V roce 2015 se nám v nákladech a kalkulaci tepla poprvé projeví i nakoupené povolenky za vypuštěné emise CO₂.

5. Hospodaření společnosti

Společnost zajišťuje základní dodávku tepla a teplé vody pro město České Budějovice. V roce 2015 bylo prodáno 1 468 TJ. Více než polovinu z celkové dodávky tepla představovalo zásobování průmyslových podniků a infrastruktury. Zbývající část byla spotřebována na topení a ohřev vody v domácnostech.

V roce 2015 teplárna evidovala 1 803 odběrných míst od 1 172 odběratelů tepla. Teplem bylo zásobováno 28 033 domácností.

Dodávka tepla byla ovlivněna energetickými úsporami odběratelů tepla a klimatickými vlivy v otopném období.

Součástí teplárenské výroby je i výroba elektrické energie. V roce 2015 jsme jedinému odběrateli E.ON Energie, a.s. dodali 76 722 MWh.

Základní ukazatele hospodaření

stav ukazatele k 31. 12.

	mj	2013	2014	2015
Dlouhodobý majetek	tis. Kč	1 538 333	1 613 568	1 827 567
Oběžná aktiva	tis. Kč	752 351	700 295	323 017
Vlastní kapitál	tis. Kč	1 991 943	1 610 700	1 649 939
Cizí zdroje	tis. Kč	297 303	701 212	498 673
Náklady celkem bez daně z příjmu	tis. Kč	911 065	807 253	753 304
Výnosy celkem	tis. Kč	993 855	865 925	829 490
Zisk před zdaněním	tis. Kč	82 790	58 672	76 186
Přidaná hodnota	tis. Kč	387 837	332 730	368 583
Produktivita práce z přidané hodnoty	tis. Kč	1 488	1 306	1 500

II. CHARAKTERISTIKA SPOLEČNOSTI

Technické a obchodní ukazatele

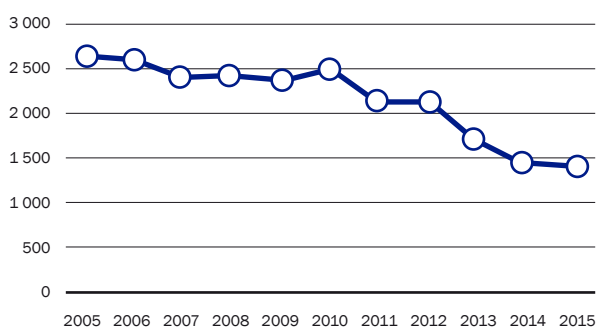
stav ukazatele k 31. 12.

	mj	2013	2014	2015
Instalovaný tepelný výkon	MWt	462	456	456
Prodej tepla celkem	TJ	1 709	1 476	1 468
z toho: nebytový sektor	TJ	1 028	869	864
bytový sektor	TJ	681	607	604
Instalovaný elektrický výkon	MWe	66	66	66
Prodej elektřiny	MWh	114 046	89 382	76 722
Délka parovodní sítě	km	103	102	97
Délka horkovodní sítě	km	18	20	23
Délka teplovodní sítě	km	45	45	47
Celkem tepelných rozvodů	km	166	167	167
Počet odběratelů	-	1 165	1 165	1 172
Počet zásobovaných domácností	-	27 924	27 993	28 033

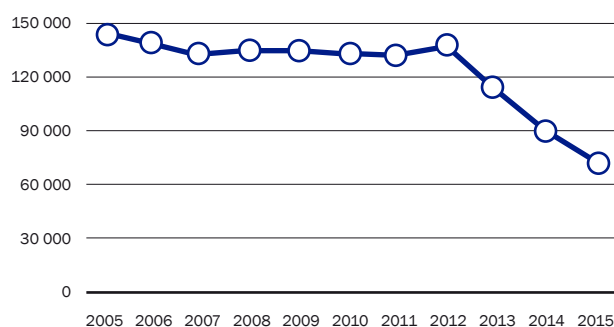
Hlavní produkty

- teplo, elektrická energie

Prodej tepelné energie (TJ)



Prodej elektrické energie (MWh)



V grafech se od roku 2013 výrazně projevuje ukončený odběr tepelné energie pro papírenský stroj významného odběratele Mondi Bupak s.r.o. v objemu přes 440 TJ/rok. Tento ukončený odběr se projevuje i na snížení protitlaké výroby a prodeji elektrické energie.

V posledních letech se navíc na klesajících dodávkách tepla a elektřiny negativně projevují teplejší topné sezóny.

Údaje o tržbách v tis. Kč

	2013	2014	2015
Tržby za prodej vlastních výrobků a služeb	900 028	778 849	759 617

Rozlišení tržeb za prodej vlastních výrobků a služeb v %

Druh	2013	2014	2015
Tržby za teplo a teplou vodu	83,64	86,62	89,38
Tržby za elektrickou energii	15,23	12,11	9,46
Ostatní	1,13	1,27	1,16

Popis hlavních nemovitostí v majetku společnosti

Nemovitý majetek společnosti tvoří soubor budov a staveb. Nejvýznamnější je výrobní blok, dílny, sklady a administrativní budova v Novohradské ulici, katastrální území České Budějovice 6. Dalším objektem je výtopna Vráto na Okružní ulici, katastrální území České Budějovice 4.

Základní závod představují dva uhelné kotle (2 x 150 t/h), dva plynové kotle (2 x 115 t/h), dvě protitlaké turbíny (54,2 MW) a jedna kondenzační turbína (12 MW). V roce 2015 byla dokončena výstavba odsíření uhelných kotlů v základním závodě na Novohradské. Výtopna Vráto provozuje v mimořádných událostech jeden uhelný kotel o výkonu 66 t/h bez výroby elektrické energie.

Rozsáhlá parovodní, horkovodní a teplovodní síť o celkové délce 167 km je tvořena 138 předávacími stanicemi s třemi domovními plynovými kotelny na území města České Budějovice.

V katastrálním území Srubec, Staré Hodějovice a částečně i České Budějovice 6 se nachází usazovací nádrž odkaliště popelovin.

Údaje o závislosti společnosti na patentech nebo licencích, průmyslových, obchodních nebo finančních smlouvách, které mají zásadní význam pro podnikatelskou činnost společnosti

Zásadní význam pro podnikatelskou činnost mají obchodní smlouvy uzavřené na prodej tepla a elektřiny a dále obchodní smlouvy na nákup uhlí a zemního plynu.

Údaje o provedených opravách hmotného majetku

V roce 2015 byly provedeny opravy v celkové hodnotě 57 696 tis. Kč. Z toho byly dodavatelskými firmami provedeny práce za 13 755 tis. Kč.

Společnost realizovala v roce 2015 běžné opravy v celkové výši 47 707 tis. Kč, z toho vlastními pracovníky za 37 949 tis. Kč. Generální opravy byly provedeny v celkové hodnotě 9 989 tis. Kč, z toho byly dodavatelskými firmami provedeny práce za 3 996 tis. Kč.

II. CHARAKTERISTIKA SPOLEČNOSTI

Údaje o průměrném přepočteném počtu zaměstnanců (osoby)

Průměrný přepočtený počet zaměstnanců za rok 2015 činil 245,71.

Informace o předpokládaném vývoji činnosti

Stěžejní akcí je připravovaná výstavba části nového horkovodu umožňujícímu vyvedení tepelného výkonu ze základního závodu na Novohradské v horké vodě. Realizace proběhne v letech 2016 a 2017. Důležitou akcí, která čeká naši společnost v roce 2016, je rekonstrukce porouchané parní turbíny TG5.

I nadále je snahou teplárny využívání dotačních programů EU. Hlavně u projektů nových horkovodů. V roce 2015 byly dotace čerpány jak na akci odsíření, tak na akce Horkovodů na Pražském předměstí.



Zároveň bylo pro financování nových horkovodů využito zvýhodněné úvěrové linky Evropské investiční banky (EIB). Zprostředkovatelem programu Přímá investiční podpora EIB byla Česká spořitelna a.s.

K 31. 12. 2015 má společnost dva nesplacené investiční úvěry s podporou EIB ve výši 4 700 tis. Kč.

Záměry na realizaci investic v roce 2016

Oblast investování	tis. Kč	způsob financování
Horkovodní propoj – I. část	55 000	vlastní zdroje*
Rekonstrukce TG5	18 000	vlastní zdroje
Transformátor	3 200	vlastní zdroje
Nové přípojky	5 670	vlastní zdroje

*žádost o dotace programů OP PIK - MPO

6. Údaje o finanční situaci

Účetní závěrka v nezkrácené formě

Účetní závěrka v rozsahu rozvahy, výkazu zisku a ztráty ve formě srovnávací tabulky za poslední dvě účetní období, včetně přílohy za poslední účetní období, je uvedena v kapitolách III. a IV. výroční zprávy.

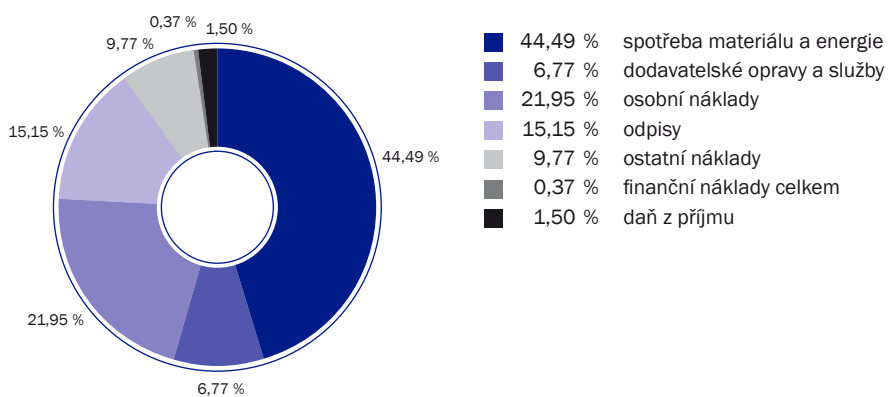
Struktura nákladů 2013–2015

struktura nákladů v tis. Kč	2013	2014	2015
spotřeba materiálu a energie	422 191	371 917	340 234
dodavatelské opravy a služby	91 147	76 594	51 757
osobní náklady	175 902	176 672	167 905
odpisy	118 508	115 076	115 875
ostatní náklady*	103 040	66 458	74 693
finanční náklady celkem**	277	536	2 840
daň z příjmu	15 884	13 722	11 513
náklady celkem	926 949	820 975	764 817

* včetně zaúčtovaných spotřebovaných povolenek CO₂

** včetně objemu prodaných cenných papírů

Struktura nákladů v roce 2015



II. CHARAKTERISTIKA SPOLEČNOSTI

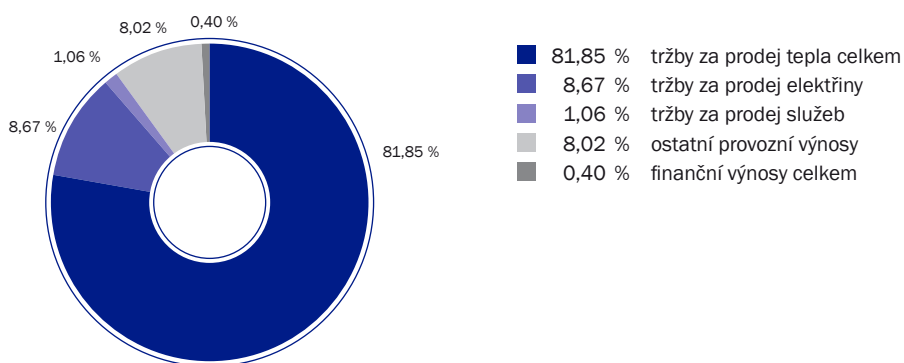
Struktura výnosů 2013–2015

struktura výnosů v tis. Kč	2013	2014	2015
tržby za prodej tepla celkem	752 857	674 622	678 936
tržby za prodej elektřiny	137 081	94 297	71 889
tržby za prodej služeb	10 090	9 930	8 792
ostatní výnosy*	86 436	81 779	66 555
finanční výnosy celkem**	7 391	5 297	3 317
celkem výnosy	993 855	865 925	829 490

* včetně zaúčtovaných spotřebovaných povolenek CO₂ a bonusů za elektřinu

** včetně objemu tržeb za prodané cenné papíry

Struktura výnosů v roce 2015

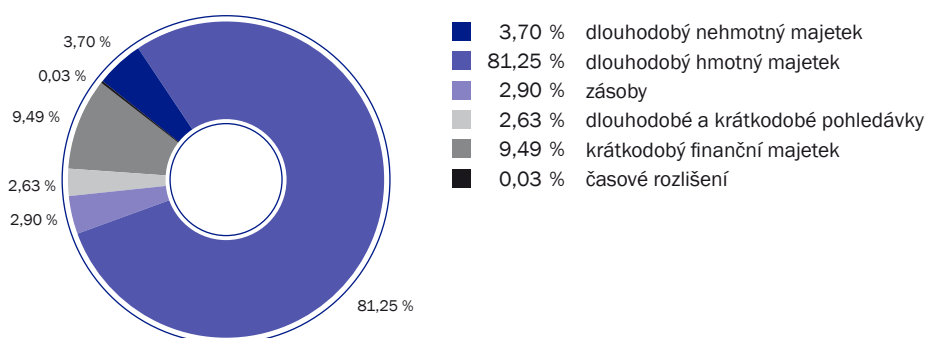


II. CHARAKTERISTIKA SPOLEČNOSTI

Struktura aktiv (majetku) 2013–2015

Struktura aktiv v tis. Kč	2013	2014	2015
dlouhodobý nehmotný majetek	5 095	25 580	79 655
dlouhodobý hmotný majetek	1 533 238	1 587 988	1 747 912
zásoby	86 116	87 803	62 298
dlouhodobé a krátkodobé pohledávky	76 929	61 567	56 617
krátkodobý finanční majetek	589 306	550 925	204 102
časové rozlišení	1 373	791	655
celkem aktiva	2 292 057	2 314 654	2 151 239

Struktura aktiv v roce 2015

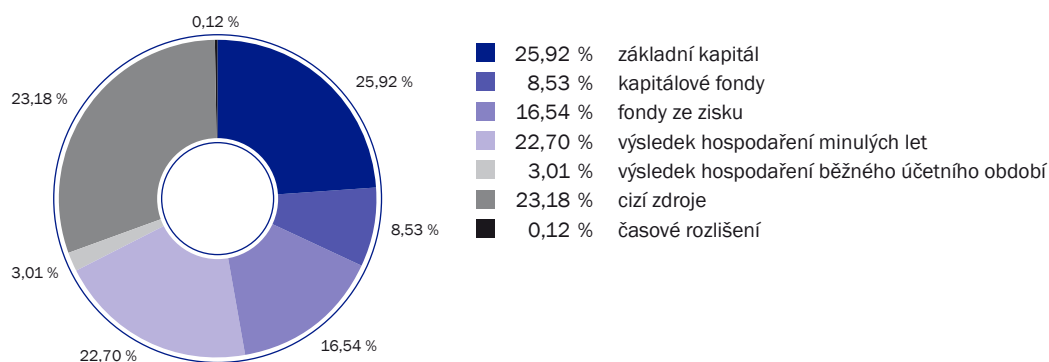


II. CHARAKTERISTIKA SPOLEČNOSTI

Struktura pasív (kapitálu) 2013–2015

Struktura pasív v tis. Kč	2013	2014	2015
základní kapitál	693 845	557 575	557 575
kapitálové fondy	183 464	183 464	183 464
fondy ze zisku	352 666	355 659	355 907
výsledek hospodaření minulých let	695 062	469 052	488 320
výsledek hospodaření běžného účetního období	66 906	44 950	64 673
cizí zdroje	297 303	701 212	498 673
časové rozlišení	2 811	2 742	2 627
celkem pasiva	2 292 057	2 314 654	2 151 239

Struktura pasív v roce 2015



II. CHARAKTERISTIKA SPOLEČNOSTI

Výsledek hospodaření připadající na 1 akcii

V připojené tabulce je uvedený výsledek hospodaření po zdanění z běžné činnosti společnosti připadající na 1 akcii:

	2013	2014	2015
zisk na akcii (Kč)	96,4	80,6	116,0

Výše podílů na zisku za poslední tři období

(k výplatě v roce)

	2014	2015	2016*
podíly na zisku v Kč na 1 akcii	43	37	52*
objem podílů na zisku celkem v tis. Kč	29 835	20 630	28 994*

* plánovaná výše podílu na zisku, o níž rozhodne valná hromada dne 22. 6. 2016

7. Údaje o osobách odpovědných za výroční zprávu a ověření účetní závěrky k 31. 12. 2015

Představenstvo společnosti prohlašuje, že údaje uvedené ve výroční zprávě odpovídají skutečnosti a žádné podstatné okolnosti, které by mohly ovlivnit přesné a správné posouzení společnosti, nebyly vynechány.



Ing. Miroslav Houfek, MBA
předseda představenstva



Mgr. Martin Zahourek
místopředseda představenstva



Ing. Jaroslav Panoch
člen představenstva

Ověření provedli

Auditorská firma: BDO CB s. r. o., auditorské oprávnění č. 094
Ot. Ostrčila 18
České Budějovice

Auditoři: Ing. Vladimír Ambrož, auditorské oprávnění č. 0129
Ing. Miroslav Souček, auditorské oprávnění č. 1660

III. ÚČETNÍ ZÁVĚRKA V NEZKRÁCENÉ FORMĚ

Rozvaha v plném rozsahu k 31. 12. 2015 (v tis. Kč)

Označení	TEXT	Číslo řádku	Běžné účetní období		2015	2014
			Brutto	Korekce	Netto	Netto
	AKTIVA CELKEM	001	4 537 249	-2 386 010	2 151 239	2 314 654
B.	Dlouhodobý majetek	003	4 193 814	-2 366 247	1 827 567	1 613 568
B. I.	Dlouhodobý nehmotný majetek	004	118 698	-39 043	79 655	25 580
	3. Software	007	39 430	-35 320	4 110	5 477
	4. Ocenitelná práva	008	1 589	-1 150	439	647
	6. Jiný dlouhodobý nehmotný majetek	010	77 679	-2 573	75 106	19 456
B. II.	Dlouhodobý hmotný majetek	013	4 075 116	-2 327 204	1 747 912	1 587 988
B. II. 1.	Pozemky	014	57 495	0	57 495	56 230
	2. Stavby	015	2 002 157	-1 094 033	908 124	844 211
	3. Samostatné movité věci a soubory movitých věcí	016	1 927 679	-1 233 113	694 566	474 172
	6. Jiný dlouhodobý hmotný majetek	019	58	-58	0	0
	7. Nedokončený dlouhodobý hmotný majetek	020	73 913	0	73 913	162 985
	8. Poskytnuté zálohy na dlouhodobý hmotný majetek	021	13 814	0	13 814	50 390
C.	Oběžná aktiva	031	342 780	-19 763	323 017	700 295
C. I.	Zásoby	032	65 422	-3 124	62 298	87 803
C. I. 1.	Materiál	033	65 422	-3 124	62 298	87 803
C. II.	Dlouhodobé pohledávky	039	15	0	15	15
	5. Dlouhodobé poskytnuté zálohy	044	15	0	15	15
C. III.	Krátkodobé pohledávky	048	73 241	-16 639	56 602	61 552
C. III. 1.	Pohledávky z obchodních vztahů	049	43 050	-2 412	40 638	41 331
	6. Stát – daňové pohledávky	054	8 952	0	8 952	9 869
	7. Krátkodobé poskytnuté zálohy	055	5 154	0	5 154	8 824
	8. Dohadné účty aktivní	056	1 103	0	1 103	1 357
	9. Jiné pohledávky	057	14 982	-14 227	755	171
C. IV.	Krátkodobý finanční majetek	058	204 102	0	204 102	550 925
C. IV. 1.	Peníze	059	187	0	187	152
	2. Účty v bankách	060	203 522	0	203 522	550 773
	3. Krátkodobé cenné papíry a podíly	061	393	0	393	0
D. I.	Časové rozlišení	063	655	0	655	791
D. I. 1.	Náklady příštích období	064	655	0	655	791

III. ÚČETNÍ ZÁVĚRKA V NEZKRÁCENÉ FORMĚ

Označení	TEXT	Číslo řádku	2015	2014
	PASIVA CELKEM	067	2 151 239	2 314 654
A.	Vlastní kapitál	068	1 649 939	1 610 700
A. I.	Základní kapitál	069	557 575	557 575
A. I.	1. Základní kapitál	070	557 575	557 575
A. II.	Kapitálové fondy	073	183 464	183 464
A. II.	1. Emisní ážio	074	125 732	125 732
	2. Ostatní kapitálové fondy	075	57 732	57 732
A. III.	Rezervní fondy, nedělitelný fond a ostatní fondy ze zisku	078	355 907	355 659
A. III.	1. Zákonný rezervní fond / Nedělitelný fond	079	138 769	138 769
	2. Statutární a ostatní fondy	080	217 138	216 890
A. IV.	Výsledek hospodaření minulých let	081	488 320	469 052
A. IV.	1. Nerozdělený zisk minulých let	082	488 320	469 052
A. V.	Výsledek hospodaření běžného účetního období (+/-)	084	64 673	44 950
B.	Cizí zdroje	085	498 673	701 212
B. I.	Rezervy	086	33 547	30 106
B. I.	1. Rezervy podle zvláštních právních předpisů	087	8 322	10 320
	4. Ostatní rezervy	090	25 225	19 786
B. II.	Dlouhodobé závazky	091	134 498	124 066
	10. Odložený daňový závazek	101	134 498	124 066
B. III.	Krátkodobé závazky	102	142 628	497 267
B. III.	1. Závazky z obchodních vztahů	103	51 454	55 957
	4. Závazky ke společníkům, členům družstva a k účastníkům sdružení	106	107	391 570
	5. Závazky k zaměstnancům	107	7 312	7 962
	6. Závazky ze sociálního zabezpečení a zdravotního pojištění	108	4 153	4 323
	7. Stát - daňové závazky a dotace	109	14 102	26 756
	8. Krátkodobé přijaté zálohy	110	727	438
	10. Dohadné účty pasivní	112	63 767	9 848
	11. Jiné závazky	113	1 006	413
B. IV.	Bankovní úvěry a výpomoci	114	188 000	49 773
B. IV.	1. Bankovní úvěry dlouhodobé	115	129 308	33 261
	2. Krátkodobé bankovní úvěry	116	58 692	16 512
C. I.	Časové rozlišení	118	2 627	2 742
C. I.	1. Výdaje příštích období	119	2 627	2 742

Výkaz zisku a ztráty v plném rozsahu k 31. 12. 2015 (v tis. Kč)

Označení	TEXT	Číslo řádku	2015	2014
II.	Výkony	04	760 574	781 241
II.	1. Tržby za prodej vlastních výrobků a služeb	05	759 617	778 849
	2. Změna stavu zásob vlastní činnosti	06	-1 403	1 081
	3. Aktivace	07	2 360	1 311
B.	Výkonová spotřeba	08	391 991	448 511
B.	1. Spotřeba materiálu a energie	09	340 234	371 917
	2. Služby	10	51 757	76 594
+	Přidaná hodnota	11	368 583	332 730
C.	Osobní náklady	12	167 905	176 672
C.	1. Mzdové náklady	13	109 290	114 426
	2. Odměny členům orgánů společnosti a družstva	14	11 891	13 774
	3. Náklady na sociální zabezpečení a zdravotní pojištění	15	39 607	40 932
	4. Sociální náklady	16	7 117	7 540
D.	Daně a poplatky	17	6 273	930
E.	Odpisy dlouhodobého nehmotného a hmotného majetku	18	115 875	115 076
III.	Tržby z prodeje dlouhodobého majetku a materiálu	19	1 434	491
III.	1. Tržby z prodeje dlouhodobého majetku	20	922	191
	2. Tržby z prodeje materiálu	21	512	300
F.	Zůstatková cena prodaného dlouhodobého majetku a materiálu	22	237	329
F.	1. Zůstatková cena prodaného dlouhodobého majetku	23	16	137
	2. Prodaný materiál	24	221	192
G.	Změna stavu rezerv a opravných položek v provozní oblasti a komplexních nákladů příštích období (+/-)	25	-12 561	-3 482
IV.	Ostatní provozní výnosy	26	64 165	78 896
H.	Ostatní provozní náklady	27	82 544	68 681
*	Provozní výsledek hospodaření	30	73 909	53 911
VIII.	Výnosy z krátkodobého finančního majetku		1 228	0
K.	Náklady z finančního majetku		100	0
M.	Změna stavu rezerv a opravných položek ve finanční oblasti		-900	0
X.	Výnosové úroky	42	2 085	5 297
N.	Nákladové úroky	43	1 629	350
XI.	Ostatní finanční výnosy		4	0
O.	Ostatní finanční náklady	45	211	186
*	Finanční výsledek hospodaření	48	2 277	4 761
Q.	Daň z příjmů za běžnou činnost	49	11 513	13 722
Q.	1. – splatná	50	1 080	9 102
	2. – odložená	51	10 433	4 620
**	Výsledek hospodaření za běžnou činnost	52	64 673	44 950
***	Výsledek hospodaření za účetní období (+/-)	60	64 673	44 950
****	Výsledek hospodaření před zdaněním	61	76 186	58 672

Přehled o peněžních tocích

Označení	TEXT	2015	2014
P	Stav peněž. prostředků na poč. období	550 925	589 305
Z	Účetní VH z běžné činnosti	76 186	58 672
A.1	Úpravy o nepeněžní operace	99 924	107 119
A.1.1	Odpisy stálých aktiv	115 875	115 076
A.1.2	Změna stavu opr. položek a rezerv	-13 461	-3 483
A.1.3	Zisk z prodeje stálých aktiv	-906	-54
A.1.4	Výnosy z dividend a podílů na zisku	-1 228	0
A.1.5	Vyúčtované nákladové a výnosové úroky	-456	-4 947
A.1.6	Ostatní nepeněžní operace	100	527
A.*	Čistý peněžní tok z provoz. činnosti	176 110	165 791
A.2	Změny stavu nepeněž. složek prac. kapitálu	-317 584	23 721
A.2.1	Změna stavu pohledávek z provoz. činnosti	12 389	12 781
A.2.2	Změna stavu závazků z provoz. činnosti	-354 754	12 497
A.2.3	Změna stavu zásob	25 174	-1 557
A.2.4	Změna stavu krátkodobého fin. majetku	-393	0
A.**	Čistý peněžní tok z provoz. činnosti před zd.	-141 474	189 512
A.3	Vyplacené úroky (bez kapitalizovaných)	-1 629	-350
A.4	Přijaté úroky	2 085	5 297
A.5	Zaplacená daň z příjmů za běž. čin. a doměrky	-10 663	-18 263
A.7	Přijaté dividendy a podíly na zisku	1228	0
A.***	Čistý peněž. tok z provoz. činnosti	-150 453	176 196
B.1	Výdaje spojené s nabytím stálých aktiv	-309 812	-186 269
B.2	Příjmy z prodeje stálých aktiv	264	191
B.***	Čistý peněžní tok z invest. činnosti	-309 548	-186 078
C.1	Dopady změn dlouhodobých závazků	138 227	10 368
C.2	Dopady změn vl. kapitálu na peněž. prostředky	-25 442	-38 866
C.2.5	Přímé platby na vrub fondů	-3 952	-8 393
C.2.6	Vyplacené dividendy a podíly na zisku	-21 490	-30 473
C.***	Čistý peněžní tok z finanční činnosti	112 785	-28 498
F	Čistá změna stavu peněžních prostředků	-347 216	-38 380
R	Stav peněž. prostředků na konci období	203 709	550 925

IV. PŘÍLOHA ÚČETNÍ ZÁVĚRKY K 31. 12. 2015

Název společnosti: Teplárna České Budějovice, a.s.
Sídlo společnosti: Novohradská 32, 372 15 České Budějovice
IČ: 608 26 835

1. CHARAKTERISTIKA SPOLEČNOSTI A JEJÍ HLAVNÍ ČINNOST

1.1 Založení a charakteristika společnosti

Teplárna České Budějovice, a.s. (dále jen „společnost“) byla založena Fondem národního majetku České republiky dnem 13. 12. 1993 a byla zapsána do obchodního rejstříku Krajského soudu v Českých Budějovicích dne 1. 1. 1994 v oddílu B vložka 637.

Sídlo společnosti je v Českých Budějovicích, kde je i oblast její působnosti.

Hlavním předmětem činnosti společnosti je výroba a rozvod tepla, výroba elektřiny.

1.2 Hlavní akcionáři společnosti

Z celkového zapsaného základního kapitálu 557 575 tis. Kč vlastnilo akcie k 31. 12. 2015 ve jmenovité hodnotě:

Statutární město České Budějovice	555 076 tis. Kč	tj. 99,55 %
-----------------------------------	-----------------	-------------

1.3 Změny a dodatky v obchodním rejstříku

V obchodním rejstříku byly v roce 2015 zaznamenány následující změny:

1.3.1 Dne 17. 3. 2015 skončilo funkční období člena dozorčí rady zvoleného zaměstnanci, Miloše Roušala.

1.3.2 Z kolonky „Ostatní skutečnosti“ byl 16. 6. 2015 vymazán údaj o počtu členů představenstva, počtu členů DR a o proběhnuvším procesu snížení základního kapitálu.

1.3.3 Dne 14. 5. 2015 byl na zasedání dozorčí rady zvolen člen představenstva – Ing. Miroslav Houfek, a to s účinností od 24.6.2015 (vzhledem k tomu, že dne 23. 6. 2015 mělo skončit jeho funkční období). Dne 24. 6. 2015 byl na zasedání představenstva zvolen jeho předsedou.

1.3.4 Dne 27. 5. 2015 proběhla řádná valná hromada společnosti, na které bylo odvoláno osm stávajících členů dozorčí rady (Ing. Ivo Moravec, Ing. Jiří Kořínek, JUDr. Tomáš Bouzek, Jiří Trachta, Ing. Anna Dvořáková, Ing. Jiří Schacherl, Ing. Jaroslav Mach, Mgr. Ivan Nadberežný).

1.3.5 Dne 13. 7. 2015 skončilo funkční období místopředsedy představenstva, Mgr. Martina Žahourka. Zároveň však byl Mgr. Žahourek dne 14. 5. 2015 opětovně zvolen dozorčí radou jako člen představenstva, a to s účinností od 14. 7. 2015. Dne 14. 7. 2015 byl představenstvem společnosti zvolen do funkce místopředsedy představenstva.

1.3.6 Předseda představenstva, Ing. Miroslav Houfek, získal nový titul MBA.

1.3.7 Dne 15. 7. 2015 proběhla řádná valná hromada společnosti, na které bylo zvoleno sedm členů dozorčí rady (Mgr. Juraj Thoma, RNDr. Michal Kohn, CSc., Ing. Roman Kubíček, Ph.D., Ing. Jaroslav Mach, Radek Mach, Mgr. Ivan Nadberežný, Ing. Petra Šebestíková).

1.3.8 Dne 1. 9. 2015 skončilo funkční období člena představenstva, Ing. Jaroslava Panocha. Ing. Panoch byl dne 14. 5. 2015 opětovně zvolen dozorčí radou jako člen představenstva, a to s účinností od 2. 9. 2015.

1.3.9 Dne 21. 9. 2015 skončilo funkční období dvou členů dozorčí rady zvolených zaměstnanci, Zuzany Bínové a Pavla Šplíchala. Počet členů dozorčí rady se tak změnil s ohledem na ustanovení čl. 24 odst. 1 stanov: „Dozorčí rada má 9 členů; to neplatí po dobu trvání funkcí členů dozorčí rady volených zaměstnanci před nabytím účinnosti zákona o obchodních korporacích. Po tuto dobu jsou členy dozorčí rady i osoby, které byly do funkcí členů dozorčí rady platně zvoleni zaměstnanci společnosti, přičemž ke dni 30. 6. 2014 má dozorčí rada společnosti 11 členů. Skončí-li funkce člena dozorčí rady zvoleného zaměstnanci, počet členů dozorčí rady poklesne o jeden, a to až do doby, kdy počet členů dozorčí rady dosáhne 9; poté má dozorčí rada počet členů pevně stanoven na 9.“

1.3.10 Dne 18. 12. 2015 bylo valnou hromadou společnosti odvoláno všech 7 členů dozorčí rady (Mgr. Juraj Thoma, RNDr. Michal Kohn, CSc., Ing. Roman Kubíček, Ph.D., Ing. Jaroslav Mach, Radek Mach, Mgr. Ivan Nadberežný, Ing. Petra Šebestíková) a zároveň bylo zvoleno nových 9 členů dozorčí rady (Ing. Miroslav Joch, MUDr. Martin Kuba, Ing. Roman Kubíček, Ph.D., Radek Mach, RSDr. Petr Braný, RNDr. Michal Kohn, CSc., Ing. Jaroslav Mach, Ing. Petr Maroš, Jiří Trachta). Dne 4.1.2016 byli dozorčí radou společnosti zvoleni za předsedu dozorčí rady Ing. Miroslav Joch a za místopředsedy pánové MUDr. Martin Kuba, Ing. Roman Kubíček, Ph.D. a Radek Mach.

1.3.11 Valná hromada společnosti, konaná dne 18. 12. 2015, schválila změnu stanov – dozorčí rada ponovu volí 3 místopředsedy dozorčí rady.

1.4 Organizační struktura společnosti k 31. 12. 2015

Vnitřní organizace společnosti je určena organizačním řádem, který dle stanov společnosti po předchozím souhlasu dozorčí rady schválilo představenstvo:

Představenstvo

- Oddělení a pracoviště přímo podřízená představenstvu:
 - Pracoviště Asistentka představenstva
 - Pracoviště Asistentka výroby
 - Pracoviště BOZP a PO
 - Pracoviště Ekologie
 - Oddělení Investice
 - Oddělení MTZ a vnitřní služby
 - Pracoviště Podnikový právník a interní audit
 - Pracoviště Vnitřní a vnější komunikace, marketing

Předseda představenstva

- Úseky přímo podřízené předsedovi představenstva:
 - Úsek výroby tepla a elektřiny
 - Úsek vodního hospodářství
 - Úsek zauhlování

Místopředseda představenstva

- Úseky přímo podřízené místopředsedovi představenstva:
 - Úsek IT a správy řídicích systémů výroby
 - Úsek údržby rozvodů tepla
 - Úsek údržby strojní a elektro

Člen představenstva

- Úseky přímo podřízené členovi představenstva:
 - Úsek účetnictví a financí
 - Úsek ekonomie výroby, plánování, kontrolingu a mezd
 - Úsek obchodní

1.5 Statutární a dozorčí orgány

Představenstvo a. s. působila k rozvahovému dni ve složení:

Ing. Miroslav Houfek, MBA	předseda představenstva
Mgr. Martin Žahourek	místopředseda představenstva
Ing. Jaroslav Panoch	člen představenstva

Dozorčí rada a. s. působila k rozvahovému dni ve složení:

Ing. Miroslav Joch	předseda dozorčí rady
MUDr. Martin Kuba	místopředseda dozorčí rady
Ing. Roman Kubíček, Ph.D.	místopředseda dozorčí rady
Radek Mach	místopředseda dozorčí rady
RSDr. Petr Braný	člen dozorčí rady
RNDr. Michal Kohn, CSc.	člen dozorčí rady
Ing. Jaroslav Mach	člen dozorčí rady
Ing. Petr Maroš	člen dozorčí rady
Jiří Trachta	člen dozorčí rady

1.6 Zaměstnanci a řídicí pracovníci

	31. 12. 2014	31. 12. 2015
Průměrný přepočtený počet zaměstnanců	255	246
Řídicí pracovníci - představenstvo	3	3

	2014	2015
	tis. Kč	tis. Kč
Osobní náklady celkem	176 672	167 905
a) mzdové náklady	114 426	109 290
z toho řídicí pracovníci	0	0
b) odměny členům představenstva	10 890	10 568
odměny členům dozorčí rady	2 884	1 323
c) sociální náklady	7 540	7 117
z toho příspěvky na penzijní a životní pojištění	4 165	4 038

Tantiémy vyplacené ze zisku:		
představenstvo	196	137
dozorčí rada	473	305

1.7 Ostatní plnění poskytnutá členům statutárních, dozorčích a řídicích orgánů

Společnost poskytla místopředsedovi a členovi představenstva osobní motorové vozidlo pro služební i soukromé účely v souladu se zákonem č. 586/1992 Sb., o daních z příjmů, v platném znění.

Společnost poskytovala pro členy orgánů a vedení společnosti kapitálové životní a úrazové pojištění:

	31. 12. 2013	31. 12. 2014	31. 12. 2015
Náklady na životní pojištění	156	0	0
Náklady na úrazové pojištění	0	0	0

Řádná valná hromada dne 23. 6. 2011 zrušila pro nově volené členy orgánů společnosti tento benefit. V roce 2014 a 2015 již neproběhlo žádné plnění z dříve uzavřených smluv.

2. VÝZNAMNÉ ÚČETNÍ ZÁSADY, METODY, ZPŮSOBY OCEŇOVÁNÍ

2.1 Základ účetnictví

Účetnictví společnosti je vedeno a účetní závěrka byla sestavena k 31. 12. 2015 podle zákona číslo 563/1991 Sb., o účetnictví, v platném znění, vyhlášky č. 500/2002 Sb. a Českých účetních standardů pro podnikatele.

2.2 Oceňování aktiv – způsoby ocenění

2.2.1 Nehmotný, hmotný a drobný dlouhodobý majetek

DNM, DHM je oceňován v souladu se zákonem č. 563/1991 Sb., o účetnictví pořizovací cenou. Majetek nabytý darováním, vkladem nebo nalezením je oceněn cenou reprodukční. DHM vlastní výroby je oceňován ve výši vlastních nákladů. DDHM jsou samostatné movité věci v pořizovací ceně vyšší než 10 000,- Kč a nižší nebo rovné 40 000,- Kč s dobou použitelnosti delší než jeden rok. Tento majetek se od 1. 1. 2002 odepisuje rovnoměrně 24 měsíců od uvedení do užívání. Od roku 2015 se tento majetek eviduje v operativní evidenci a účtuje se jednorázově do nákladů jako spotřeba materiálu. Ostatní drobný hmotný majetek v pořizovací ceně vyšší nebo rovné 1 000,- Kč a nižší nebo rovné 10 000,- Kč se vede v operativní evidenci a účtuje se jednorázově do nákladů jako spotřeba materiálu. Drobný nehmotný majetek v pořizovací ceně 40 000,- Kč se vede v operativní evidenci a účtuje se jednorázově do nákladů jako poskytnutá služba.

Do dlouhodobého nehmotného majetku jsou účtovány povolenky na emise skleníkových plynů. Pořizovací cena je stanovena podle aktuálního kurzu na burze ke dni připsání povolenek na účet společnosti.

2.2.2 Dlouhodobý a krátkodobý finanční majetek

Finanční majetek je oceňován pořizovací cenou a jeho úbytky jsou oceněny průměrem těchto cen. K datu účetní závěrky je krátkodobý finanční majetek k obchodování přeceněn na reálnou hodnotu. Společnost zhodnocuje v současné době volné finanční prostředky na běžných účtech.

2.2.3 Najatý majetek

Společnost účtuje o najatém majetku tak, že zahrnuje časově rozlišené splátky do nákladů rovnoměrně po dobu trvání nájmu. Při ukončení nájmu a uplatnění možnosti odkupu je tento majetek zařazen do evidence majetku ve výši kupní ceny.

2.2.4 Zásoby

Nakoupené zásoby jsou oceňovány v pořizovacích cenách a průběžně se při každém příjmu cena za každý druh zásob přepočítá váženým aritmetickým průměrem pořizovacích cen. Nedokončená výroba je oceněna vlastními náklady v souladu s účetními postupy.

2.3 Odpisové metody

2.3.1 Účetní odpisy

Dlouhodobý hmotný majetek je odepisován dle odpisového plánu, který je přílohou metodického pokynu D-006-ÚFaS Evidence majetku a kde jsou stanoveny lineární odpisy v závislosti na způsobu využití a skutečné době životnosti daného majetku.

Kategorie majetku	Účetní odpisy v letech
Budovy a haly	33-50
Ostatní stavební objekty	20-50
Energetické hnací stroje a zařízení	8-25
Pracovní stroje a zařízení	4-12
Přístroje a zvláštní technické zařízení	4-17
Dopravní prostředky	6-25
Inventář	8-17
Drobný dlouhodobý hmotný majetek v ceně do 40 tis. Kč	2
Nehmotný majetek	3-6

2.3.2 Daňové odpisy

Daňové odpisy jsou prováděny podle zákona o daních z příjmů č. 586/1992 Sb., v platném znění. DHM pořízený do 31. 12. 1992 je odepisován lineárně. DNM a DHM pořízený po 1. 1. 1993 je odepisován degresivně. U majetku vloženého do společnosti statutárním městem České Budějovice v roce 1998 je pokračováno v odpisování započatém původním vlastníkem (lineární odpis).

2.4 Přepočty cizích měn

Transakce prováděné v cizích měnách během roku jsou oceňovány pevným kurzem, stanoveným dle směnných kurzů ČNB v den uskutečnění účetního případu.

K datu účetní závěrky jsou aktiva a pasiva evidovaná v zahraničních měnách přepočítána dle směnného kurzu ČNB. Kurzové rozdíly jsou účtovány výsledkově.

2.5 Stanovení opravných položek k majetku

Opravné položky společnost tvoří na položky aktiv dle vnitropodnikové směrnice v případech, kdy ocenění v účetnictví je vyšší než jejich reálná hodnota.

2.5.1 Zásoby

Opravné položky k zásobám jsou stanoveny na základě vyhodnocení nepotřebných a nepoužitelných zásob ve výši 100 % hodnoty těchto zásob. Na bezobrátkové zásoby je vytvořena opravná položka ve výši 30 % z celkové hodnoty těchto zásob.

2.5.2 Pohledávky

Daňově uznatelné opravné položky k pohledávkám po lhůtě splatnosti byly vytvořeny dle zákona č. 593/1992 Sb., o rezervách, v platném znění, pro zjištění základu daně z příjmů.

Ostatní opravné položky k pohledávkám po lhůtě splatnosti byly vytvořeny v souladu s vnitropodnikovou směrnicí:

prodlení:	0-180 dnů	do výše 30 % ze zůstatku prošlých pohledávek
	180-360 dnů	do výše 50 % ze zůstatku prošlých pohledávek
	nad 360 dnů	do výše 100 % ze zůstatku prošlých pohledávek

2.6 Rezervy

Společnost vytváří rezervy na opravy hmotného majetku dle zákona č. 593/1992 Sb. a na rekultivaci skládky dle zákona o odpadech č. 185/2001 Sb., v platném znění.

Ostatní rezervy vytváří společnost dle zásady opatrnosti a věrného obrazu účetnictví.

2.7 Změna účetních zásad a metod

V účetním období 1. 1. 2015 – 31. 12. 2015 došlo ke změně metody účtování vykazování spotřeby povolenek (snížení účtu 019). Od roku 2015 je spotřeba povolenek účtována dle výpisu z registru, tj. za rok 2015 budou povolenky odepsány v březnu 2016. Tato metoda věrně zobrazuje stav účtu.

V účetním období 1. 1. 2015 – 31. 12. 2015 došlo ke změně metody účtování drobného hmotného a nehmotného majetku, kdy do 40 tis. Kč je účtován do nákladů.

2.8 Regulace spotřebitelských cen

Cena tepelné energie je regulována jako věcně usměrňovaná cena dle cenového rozhodnutí ERÚ.

3. DOPLŇUJÍCÍ ÚDAJE K ROZVAZE A VÝKAZU ZISKU A ZTRÁTY (v tis. Kč)

3.1 Události po datu účetní závěrky

Do data sestavení této účetní závěrky nenastaly žádné skutečnosti, které by podstatně ovlivnily pohled na ni.

3.2 Dlouhodobý majetek

3.2.1 Dlouhodobý nehmotný majetek

Významné přírůstky dlouhodobého nehmotného majetku v roce 2015:

V roce 2015 byly společnosti dle nařízení vlády č. 80/2008 Sb. připsány povolenky EUA na emise skleníkových plynů 182 041 ks v hodnotě 38 343 tis. Kč. Bylo provedeno dorovnání spotřeby povolenek na rok 2014 8 872 ks v hodnotě 1 698 tis. Kč

V roce 2015 byla vlastní spotřeba povolenek dle výpočtu společnosti 303 586 ks v hodnotě 55 196 tis. Kč.

3.2.2 Dlouhodobý hmotný majetek

Významné přírůstky majetku v období 1. 1. 2015–31. 12. 2015 byly:

	tis. Kč
Stavby – Odsíření spalin v Teplárně České Budějovice, a.s.	96 188
– Horkovod Pražské předměstí II.	16 816
– Horkovod rezidence U Kapličky	3 478
Zařízení – Odsíření spalin v Teplárně České Budějovice, a.s.	243 911
– Horkovod Pražské předměstí II.	10 483
– Modernizace řídicího systému	5 748
– Kontinuální měření emisí	2 814

Významné zůstatky nedokončeného majetku v období 1. 1. 2015–31. 12. 2015 byly:

	tis. Kč
– Rekulivace odkaliště Hodějovice	41 211
– Horkovod Pražské předměstí III. Etapa	21 532

3.2.3 Pronajatý majetek

Společnost pronajímala dle uzavřených smluv dlouhodobý hmotný majetek společnosti:

Statutární město Č. Budějovice - vytápění plochy v pořizovací ceně majetku 23 394 tis. Kč

	31. 12. 2014	31. 12. 2015
nájemné	1 369	397

3.2.4 Majetek neuvedený v rozvaze

Společnost eviduje v podrozvahové evidenci:

a) drobný hmotný majetek v pořizovací ceně do 10 000 Kč do 31. 12. 2014 a od 1. 1. 2015 do 40 000,- Kč

	31. 12. 2014	31. 12. 2015
pořizovací cena	25 568	28 433

b) drobný nehmotný majetek v pořizovací ceně do 60 000 Kč do 31. 12. 2014 a od 1. 1. 2015 do 40 000,- Kč

	31. 12. 2014	31. 12. 2015
pořizovací cena	3 882	3 722

Tento majetek je zaúčtován do nákladů při uvedení do používání.

3.3 Zásoby

	31. 12. 2014	31. 12. 2015
Zásoby materiálu - rozvaha ř. 33 sl. 1	90 596	65 422
z toho: palivo	75 525	50 762
náhradní díly	10 255	9 967

Výši zásob na skladě ovlivňuje především zásoba pevného paliva pro teplárenskou výrobu.

3.4 Pohledávky

Pohledávky po splatnosti	31. 12. 2014	31. 12. 2015
do 90 dní	746	851
90–180 dní	79	0
nad 180 dní	1 108	1 396

Žádné pohledávky nemají splatnost delší než 5 let.

	31. 12. 2014	31. 12. 2015
Zákonné opravné položky k pohledávkám	1 077	1 077
Ostatní opravné položky k pohledávkám	13 282	15 562

Pohledávky ve výši 1 013 tis. Kč jsou přihlášeny v konkurzním nebo insolvenčním řízení, ve výši 65 tis. Kč jsou soudně vymáhané.

3.5 Vlastní kapitál

Základní kapitál společnosti činí 557 575 tis. Kč a je tvořen 557 575 ks kmenových akcií na jméno v zaknihované podobě se jmenovitou hodnotou 1 000 Kč.

Změny vlastního kapitálu (abstrahováno od zaokrouhlovacích rozdílů na tis. Kč):

	Základní kapitál	Kapitálové fondy	Fondy ze zisku	VH minulých let	VH běžného období	VI. kapitál celkem
Zůstatek k 1. 1. 2015	557 575	183 464	355 659	469 052	44 950	1 610 700
Převod VH min. obd.	0	0	0	19 677	-19 677	0
Příděl do soc. fondu	0	0	4 200	0	-4 200	0
Čerpání soc. fondu	0	0	-3 952	0	0	-3 952
Podíly na zisku	0	0	0	0	-20 630	-20 630
Tantiemy	0	0	0	0	-442	-442
Promlčené podíly	0	0	0	12		12
Opravné přiznání k dani z příjmu PO	0	0	0	-421	0	-421
VH za rok 2015	0	0	0	0	64 673	64 673
Zůstatek k 31. 12. 2015	557 575	183 464	355 907	488 320	64 673	1 649 939

Zisk ve výši 64 673 tis. Kč vytvořený v roce 2015 a jeho rozdělení bude předmětem jednání a schvalování valné hromady společnosti konané v roce 2016.

3.6 Úvěry

3.6.1 Dlouhodobé úvěry

Společnost čerpá k datu účetní závěrky úvěry:

- dle smlouvy o úvěru s Českou spořitelnou, a.s. ve výši 40,5 mil. Kč, nesplaceno zbývá 1,2 mil. Kč (úrok 1M PRIBOR + 0,90 % p.a.) na stavbu „Horkovod Pražské předměstí I. etapa“ ze schválené linky EIB s grantem 163 tis. EUR na podporu životního prostředí a snížení tepelných ztrát.
- dle smlouvy o úvěru s Českou spořitelnou, a.s. ve výši 35 mil. Kč, nesplaceno zbývá 3,5 mil. Kč (úrok 1M PRIBOR + 0,89 % p. a.) na stavbu „Horkovod Pražské předměstí II. etapa“ ze schválené linky EIB s grantem 85 tis. EUR na podporu životního prostředí a snížení tepelných ztrát.
- dle smlouvy o úvěru s Českou spořitelnou, a.s. ve výši 200 mil. Kč, nesplaceno zbývá 158,3 mil. Kč (úrok 1M PRIBOR + 0,49 % p. a.) na výplatu závazků k akcionářům ze snížení základního kapitálu.
- dle smlouvy o úvěru s Českou spořitelnou, a.s. ve výši 25 mil. Kč, nesplaceno zbývá 25 mil. Kč (úrok 1M PRIBOR + 0,70 % p. a.) na stavbu „Horkovod Pražské předměstí III. Etapa“ poskytnuté v rámci programu TOP INOVACE s úrokovým zvýhodněním úvěrové marže ve výši -0,70 % p. a. v roce 2015.

3.6.2 Krátkodobé úvěry

Společnost v období 1. 1. 2015–31. 12. 2015 neměla žádný krátkodobý úvěr. V rámci krátkodobých úvěrů jsou v rozvaze vykázány splátky dlouhodobých úvěrů do 12 měsíců od data účetní závěrky.

3.7 Závazky

3.7.1 Krátkodobé závazky

	31. 12. 2014	31. 12. 2015
Závazky po splatnosti 0–60 měsíců	95	54

Všechny faktury po lhůtě splatnosti evidované v účetnictví k 31. 12. 2015 byly ke konci března 2016 vyrovnány.

3.7.2 Odložená daň

Společnost evidovala závazek vyplývající z odložené daně, který je vypočten jako rozdíl mezi účetní a daňovou zůstatkovou cenou evidovaného majetku a pohledávkou vyplývající z nedaňových opravných položek k zásobám a rezerv na odměny a prémie vč. budoucích odvodů sociálního a zdravotního pojištění.

3.7.3 Závazky neuvedené v účetnictví

Společnost neměla ke konci období závazky neuvedené v účetnictví.

3.8 Rezervy a časové rozlišení**3.8.1 Zákonné rezervy**

	31. 12. 2014	31. 12. 2015
Rezerva na rekultivaci skládky	4 320	4 322
Rezerva na opravy DHM	6 000	4 000
Zákonné rezervy celkem	10 320	8 322

Zákonná rezerva na rekultivaci skládky se vytváří dle zákona o odpadech č. 185/2001 Sb., rezerva na opravy DHM dle zákona č. 593/1992 Sb.

3.8.2 Ostatní rezervy

Společnost vytvořila rezervu na opravu hmotného majetku, nevyčerpanou dovolenou, odměny a prémie vyplývající z uzavřených smluv za období 1. 1. 2015 – 31. 12. 2015 ve výši 25 225 tis. Kč vč. odvodů sociálního a zdravotního pojištění.

3.9 Náklady a výnosy z běžné činnosti**3.9.1 Rozpis vybraných nákladů**

	31. 12. 2014	31. 12. 2015
Spotřeba paliva	289 772	263 663
Spotřeba vody	41 581	39 302
z toho pro ohřev TV	35 591	34 579
Náklady na opravy DHM	81 687	57 696
Povinný audit účetní závěrky – statutární auditoři	190	190
Jiné ověřovací služby – statutární auditoři	74	0
Jiné neauditorské služby – statutární auditoři	165	0

3.9.2 Rozpis tržeb za prodej a služby podle hlavních činností

	31. 12. 2014	31. 12. 2015
Tepelná energie, teplá voda	674 622	678 936
Elektrická energie	94 297	71 889
Ostatní	9 930	8 792
Celkem	778 849	759 617

Tržby jsou realizovány výhradně na území České republiky.

3.10 Soudní spory vedené proti společnosti

V r. 2015 byly ukončeny dva soudní spory vedené proti společnosti akcionářem ForumEnergy, s. r. o. a dalšími třemi akcionáři – žaloby na neplatnost usnesení valných hromad – jeden spor byl rozhodnut ve prospěch společnosti, druhý byl zastaven po zpětvzetí odvolání.

Dále je proti společnosti veden soudní spor o neplatnost výpovědi z pracovního poměru. Prvo- i druhoinstanční rozhodnutí byla rozhodnuta ve prospěch společnosti, avšak obě rozhodnutí byla zrušena Nejvyšším soudem ČR a vrácena k dalšímu projednání. V dalším projednání byl spor Okresním soudem v Českých Budějovicích opět rozhodnut ve prospěch společnosti. Bylo podáno odvolání a Krajský soud v Českých Budějovicích svým rozhodnutím i tentokrát sdílel závěry nalézacího soudu. Žalobce podal dovolání k Nejvyššímu soudu ČR. V případě neúspěchu společnosti v tomto sporu bude společnost pravděpodobně povinna uhradit bývalému zaměstnanci náhradu mzdy a ušlé požitky. Ve věci nebylo prozatím pravomocně rozhodnuto.

S výše uvedeným sporem o neplatnost výpovědi z pracovního poměru souvisí žaloba na náhradu mzdy, řízení v této věci bylo přerušeno.

Další z žalob se týkala tvrzeného bezdůvodného obohacení společnosti, k němuž mělo dojít užíváním pozemku soukromého vlastníka bez právního titulu. Ve věci byl uzavřen soudní smír na zaplacení výrazně nižší než žalované částky.

Bývalý člen představenstva podal proti společnosti 2 žaloby – 1. žalobu na zaplacení částky přesahující 2.500 tis. Kč s přísl. a 2. žalobu na zaplacení částky přesahující 379 tis. Kč s přísl. Obě žaloby souvisí se sporem o souběh funkcí, který je proti dané osobě společností veden od roku 2012. Obě řízení přerušena do skončení sporu o souběh funkcí.

Proti společnosti byla bývalou zaměstnankyní podána žaloba o zaplacení částky přesahující 572 tis. Kč, týkající se tvrzeného diskriminačního ustanovení v kolektivní smlouvě. Prvo- i druhoinstanční rozhodnutí byla rozhodnuta ve prospěch společnosti, žalobkyně podala dovolání k Nejvyššímu soudu ČR.

Poslední žalobou podanou proti společnosti v r. 2015 je žaloba o zaplacení částky přesahující 3 089 tis. Kč s přísl. Žalobce požaduje doplatit odměnu za poradenství. Soud řízení přerušil do skončení sporu souvisejícího, který zahájila společnost již v r. 2013.

3.11 Zpráva o vztazích mezi ovládající a ovládanou osobou a o vztazích mezi ovládanou osobou a ostatními osobami ovládanými stejnou osobou za období roku 2015, sestavená dle § 82 a násl. zákona č. 90/2012 Sb.

Ovládající osobou je Statutární město České Budějovice (dále také Město). Ovládanou osobou je Teplárna České Budějovice, a.s. (dále také Teplárna). Ovládání je prováděno prostřednictvím valné hromady.

Dne 27. 5. 2015 byla valnou hromadou schválena všem akcionářům výplata podílů na zisku ve výši 37 Kč na akcii před zdaněním, což pro akcionáře Statutární město České Budějovice činí 20 538 tis. Kč.

Za účetní období od 1. 1. 2015 do 31. 12. 2015 bylo mezi ovládanou osobou Teplárna České Budějovice, a.s. jako nájemcem a ovládající osobou Statutární město České Budějovice jako pronajímatelem uzavřeno několik smluv na pronájem pozemků Města (zábory plochy) za účelem provádění rekonstrukcí rozvodů tepla. Výše úhrady za tyto pronájmy byla stanovena v obvyklé výši, dle obecně platných cenových předpisů schválených zastupitelstvem Města.

Společnost Teplárna České Budějovice, a.s. jako ovládaná osoba, zajišťující distribuci tepelné energie v lokalitě České Budějovice, dodává tepelnou energii i osobám, ovládaným stejnou ovládající osobou. Jedná se o subjekty, které zřizuje, ovládá a vlastní Město. Jsou to mateřské školky, základní školy a školní jídelny, sociální zařízení, sportovní areály, Správa domů s.r.o., Dopravní podnik města České Budějovice, a.s., Jihočeské divadlo, Lesy a rybníky města Českých Budějovic s. r. o. aj. Tyto organizace mají uzavřenu standardní smlouvu na dodávku tepelné energie a teplé vody (TV) podle všeobecných obchodních podmínek společnosti Teplárna České Budějovice, a.s. a ceny za dodávky tepelné energie a TV se řídí obecně platným ceníkem společnosti.

Teplárně jako ovládané osobě nevznikla v důsledku jednání nebo smluv s ovládající osobou žádná újma. Veškeré tyto obchodní vztahy jsou podloženy řádnými smlouvami s obvyklými cenami, popřípadě usnesením valné hromady.

V Českých Budějovicích dne 11. 4. 2016



Tel.: +420 385 102 511
Fax: +420 385 102 529
www.bdo.cz

BDO CB s. r. o.
Ot. Ostrčíla 18
České Budějovice
370 05

Zpráva nezávislého auditora

Akcionářům společnosti Teplárna České Budějovice, a. s.

Provedli jsme audit přiložené účetní závěrky společnosti Teplárna České Budějovice, a. s., se sídlem Novohradská 32, České Budějovice, identifikační číslo 608 26 835, sestavené na základě českých účetních předpisů, která se skládá z rozvahy k 31. 12. 2015, výkazu zisku a ztráty a přehledu o peněžních tocích za období od 1. 1. 2015 do 31. 12. 2015 a přílohy této účetní závěrky, která obsahuje popis použitých podstatných účetních metod a další vysvětlující informace.

Odpovědnost statutárního orgánu účetní jednotky za účetní závěrku

Statutární orgán společnosti Teplárna České Budějovice, a. s. je odpovědný za sestavení účetní závěrky, která podává věrný a poctivý obraz v souladu s českými účetními předpisy, a za takový vnitřní kontrolní systém, který považuje za nezbytný pro sestavení účetní závěrky tak, aby neobsahovala významné nesprávnosti způsobené podvodem nebo chybou.

Odpovědnost auditora

Naší odpovědností je vyjádřit na základě provedeného auditu výrok k této účetní závěrce. Audit jsme provedli v souladu se zákonem o auditorech, mezinárodními auditorskými standardy a souvisejícími aplikačními doložkami Komory auditorů České republiky. V souladu s těmito předpisy jsme povinni dodržovat etické požadavky a naplánovat a provést audit tak, abychom získali přiměřenou jistotu, že účetní závěrka neobsahuje významné nesprávnosti.

Audit zahrnuje provedení auditorských postupů k získání důkazních informací o částkách a údajích zveřejněných v účetní závěrce. Výběr postupů závisí na úsudku auditora, zahrnujícím i vyhodnocení rizik významné nesprávnosti údajů uvedených v účetní závěrce způsobené podvodem nebo chybou. Při vyhodnocování těchto rizik auditor posoudí vnitřní kontrolní systém relevantní pro sestavení účetní závěrky podávající věrný a poctivý obraz. Cílem tohoto posouzení je navrhnout vhodné auditorské postupy, nikoli vyjádřit se k účinnosti vnitřního kontrolního systému účetní jednotky. Audit též zahrnuje posouzení vhodnosti použitých účetních metod, přiměřenosti účetních odhadů provedených vedením i posouzení celkové prezentace účetní závěrky.

Jsme přesvědčeni, že důkazní informace, které jsme získali, poskytují dostatečný a vhodný základ pro vyjádření našeho výroku.



Tel.: +420 385 102 511
Fax: +420 385 102 529
www.bdo.cz

BDO CB s. r. o.
Ot. Ostrčíla 18
České Budějovice
370 05

Výrok auditora

Podle našeho názoru účetní závěrka podává věrný a poctivý obraz aktiv a pasiv společnosti Teplárna České Budějovice, a. s. k 31. 12. 2015 a nákladů a výnosů a výsledku jejího hospodaření a peněžních toků za období od 1. 1. 2015 do 31. 12. 2015, v souladu s českými účetními předpisy.

Ostatní informace

Za ostatní informace se považují informace uvedené ve výroční zprávě mimo účetní závěrku a naši zprávu auditora. Za ostatní informace odpovídá statutární orgán společnosti.

Náš výrok k účetní závěrce se k ostatním informacím nevztahuje, ani k nim nevydáváme žádný zvláštní výrok. Přesto je však součástí našich povinností souvisejících s ověřením účetní závěrky seznámení se s ostatními informacemi a zvážení, zda ostatní informace uvedené ve výroční zprávě nejsou ve významném nesouladu s účetní závěrkou či našimi znalostmi o účetní jednotce získanými během ověřování účetní závěrky, zda je výroční zpráva sestavena v souladu s právními předpisy nebo zda se jinak tyto informace nejeví jako významně nesprávné. Pokud na základě provedených prací zjistíme, že tomu tak není, jsme povinni zjištěné skutečnosti uvést v naší zprávě.

V rámci uvedených postupů jsme v obdržných ostatních informacích nic takového nezjistili.

V Českých Budějovicích dne 28. dubna 2016

BDO CB s. r. o., evidenční číslo 094

zastoupená partnerem:

Ing. Vladimír Ambrož
evidenční číslo 0129

VI. ZPRÁVA PŘEDSTAVENSTVA

O PODNIKATELSKÉ ČINNOSTI SPOLEČNOSTI A O STAVU JEJÍHO MAJETKU ZA ROK 2015

Rok 2015 byl pro Teplárnu České Budějovice, a.s. významný především ze dvou důvodů, po 3 letech byla dokončena modernizace primární distribuční sítě v oblasti Pražského předměstí a především byla završena zásadní ekologizace základního zdroje spočívající ve výstavbě zařízení na čištění spalin, které zajistí bezpodmínečné dodržení nových evropských emisních limitů.

Do rutinního provozu byl uveden nový ekonomicko-informační systém. I přes komplikovanou implementaci při samotném nasazení systému a náročnému vlastnímu spuštění se nakonec podařilo ve spolupráci s dodavatelskou firmou i s výrobcem software (ABRA) zvládnout základní fungování systému a nasazení do ostrého provozu.

Situace v energetice a teplárenství v roce 2015 je nadále negativně ovlivněna nefungujícím trhem s elektřinou, resp. nefungujícím na tržních základech a silně ovlivněným národními zájmy spojenými s podporou obnovitelných zdrojů, především v Německu. Výkupní cena elektřiny se na přelomu let 2015 a 2016 propadla k novým historickým minimům a její výroba bez jakékoliv podpory je již nerentabilní. Z pohledu budoucnosti a výhledu elektroenergetiky bylo pozitivním jevem schválení Státní energetické koncepce České republiky, která alespoň v základních rámcích stanovuje dlouhodobou politiku státu v rámci elektroenergetiky a následné rozhodnutí vlády České republiky o úpravě územních ekologických limitů těžby hnědého uhlí na dole Bílina.

Teplárna České Budějovice, a.s. v roce 2015 vytvořila výsledek hospodaření před zdaněním ve výši 76 186 tis. Kč. I přes pokračující negativní trend vývoje výkupních cen elektřiny se daří vlivem především interních úspor spolu s důsledným řízením výroby a distribuce z pohledu maximalizace účinnosti plnit stanovené ukazatele dlouhodobé strategie a pozitivní trend hospodaření společnosti. Pozitivní vliv na vytvořený výsledek hospodaření měly především úspory ve spotřebě zemního plynu a uhlí, nižší vlastní spotřeby elektřiny a snižování ztrát. Negativním vlivem byla již komentovaná výkupní cena elektrické energie, nákup povolenek CO₂ a mírné klimatické podmínky. Plánovaný výsledek hospodaření byl překročen o 5 768 tis. Kč.

Výroba tepla a elektřiny

Určujícími kritérii pro provoz výrobního zařízení bylo celoročně dosahování bezpečnostních a optimálních technicko-ekonomických ukazatelů. Žádná z poruch zařízení v průběhu roku neměla přímý vliv na okamžitou výrobu tepla ani elektřiny.

Daří se systematicky zlepšovat účinnost kombinované výroby zdroje stejně jako vlastní distribuce. To má kladný vliv na stabilizaci celého teplárenského systému a na provozní úspory spojené s větší efektivitou výroby elektřiny v kombinovaném režimu.

Prodej tepla a elektřiny

Průměrná roční teplota roku 2015 byla 10,5 °C, opět nejvyšší zaznamenaná v rámci dlouhodobého průměru v letech 2002-2015 (9,4 °C) a o 0,2 °C vyšší než průměr roku 2014. Počtem topných dní (265) byl rok 2015 nadprůměrný. Vzhledem k roku 2014 bylo o 3 topné dny více.

Prodej tepelné energie odpovídal potřebám našich zákazníků. Celkově došlo k poklesu prodeje o 0,5 % v technických jednotkách (GJ) oproti roku 2014 a k nárůstu tržeb o 0,8 %.

Prodej elektřiny byl vlivem nevýroby na kondenzačním turbogenerátoru nižší o 17,2 % v technických jednotkách (MWh) oproti schválenému plánu (a o 14,1 % oproti roku 2014). Tržby byly oproti plánu o 14,1 % nižší, oproti roku 2014 poklesly o 20,7 %, především vlivem pokračujícího pádu výkupních cen elektřiny (o více než 62 % od roku 2011 a meziročně o 11,4 %). Nižší výroba elektřiny jde na vrub technickým omezením možností řazení zdrojů především v letních měsících a omezené nerentabilní výrobě na kondenzačním soustrojí TG6.

VI. ZPRÁVA PŘEDSTAVENSTVA O PODNIKATELSKÉ ČINNOSTI SPOLEČNOSTI A O STAVU JEJÍHO MAJETKU ZA ROK 2015

V souladu s obchodní politikou společnosti byly v roce 2015 sjednány nové odběry v celkové výši 3 896 GJ, celkové kladné saldo roční změny odběrů je 3 560 GJ roční dodávky.

V průběhu roku 2015 probíhaly na různých úrovních jednání o připojení nových zákazníků a odběrných míst. Pozitivně lze hodnotit uzavření smlouvy na dodávku tepelné energie pro obchodní centrum IGY II., které bude zrealizováno od podzimu roku 2017. Představenstvo důsledně prosazuje v rámci přijatých strategií udržitelnost cen tepelné energie, a tím i konkurenceschopnost dálkového vytápění na území města Českých Budějovic.

Investiční činnost

Investiční činnost společnosti navazovala na schválenou dlouhodobou koncepci a pokračovala v zahájených projektech. Nejkomplikovanější a nejrozsáhlejší investiční akcí v roce 2015 byla výstavba odsiřovací jednotky a zařízení na snížení emisí NO_x.

Byla dokončena konverze parovodních rozvodných sítí na horkovodní systémy v oblasti Pražského předměstí a současně probíhala příprava budoucích plánovaných akcí souvisejících se zvýšením účinnosti výroby elektrické energie a celého kombinovaného cyklu.

Podařilo se v souvislosti s realizovanými projekty finančně i administrativně vypořádat veškeré platby a náležitosti související s udělenými investičními dotacemi včas, před koncem daného programovacího období.

Společnost tak pokračuje ve vysoké úspěšnosti v získávání těchto dotací, především díky správnému nastavení strategického směřování společnosti ke zvyšování energetické účinnosti, snižování ztrát a ekologizaci výroby.

Odsíření

Stavba pokračovala v průběhu celého 1. pololetí roku 2015, poté bylo přistoupeno k individuálním zkouškám zařízení, které vyústily v komplexní vyzkoušení s předběžným garančním testem. Předběžné převzetí díla proběhlo 15. 11. 2015 a byl zahájen zkušební provoz. Harmonogram celé realizace byl přizpůsoben požadavkům Státního fondu životního prostředí a bezproblémovému dočerpání dotačních prostředků do konce roku 2015. Společnost tak získala v rámci přidělené dotace ze Státního fondu životního prostředí a fondu soudržnosti EU ve výši 30 % uznatelných nákladů podporu celkem 128 373 tis. Kč.

Konverze parovodních systémů

Podařilo se dokončit v řádných termínech také velmi významnou investici přestavby parovodní sítě v oblasti Pražského předměstí na síť horkovodní, a sice II. a III. etapu. Tím byl celý projekt dokončen a následně předán do zkušebního provozu. V rámci celého projektu bylo zprovozněno více než 5,5 km horkovodního vedení a celková výše úspor tepelných ztrát by měla dosáhnout více než 52 000 GJ. I zde se podařilo vlivem splnění termínů realizace bezproblémově dočerpat přiznané investiční dotace ze Státního fondu životního prostředí a fondu soudržnosti EU v úhrnné výši 77 785 tis. Kč.

V souladu se schválenou aktualizací dlouhodobé koncepce byly zahájeny přípravné práce v souvislosti s výstavbou horkovodního napáječe ze zdroje na Novohradské ulici do CPS 3 a souvisejícími technologickými úpravami. Byla vyhotovena projektová dokumentace pro žádost o územní souhlas na vlastní liniovou stavbu spolu se zadávací dokumentací. V závěru roku byla připravena k podání předběžná žádost na poskytnutí investiční dotace z programu Úspory energie v soustavách zásobování teplem (SZT) z Operačního programu podnikání a inovace pro konkurenceschopnost, jehož výzva byla vyhlášena v lednu 2016.

Ekologie

Vlivem dokončení investice do snížení emisí se Teplárna České Budějovice, a.s. dostala na evropskou úroveň v míře a způsobu ovlivnění životního prostředí vypouštěním emisí. Dlouhodobé dodržování přísných evropských emisních limitů a ostatních ekologických parametrů je dnes již standardní součástí provozní činnosti teplárenského provozu. Společnost je v rámci ní a v souladu s platnou legislativou účastna všech zásadních procesů při ochraně ovzduší a vod, odpadového hospodářství, integrované prevence a souvisejících oblastí. Společnost je trvale monitorována a podrobována kontrolám ze strany správních úřadů, především České inspekce životního prostředí.

Budoucí vývoj společnosti

Představenstvo průběžně sleduje a vyhodnocuje všechny vnější i vnitřní vlivy nutné pro relevantní řízení společnosti v rozsahu schválené dlouhodobé koncepce. Z pohledu vývoje legislativy, aspektů trhu s elektřinou a emisními povolenkami, stejně jako vývoje cen paliv, prozatím nevznikla konfliktní situace ani potřeba měnit strategickou koncepci společnosti. Pokračuje nejistota spojená s nepředvídatelností budoucích parametrů energetických trhů a komodit. Všechny dosavadní minoritní vlivy je společnost schopna absorbovat a důsledným řízením systematických úsporných opatření v synergii s investicemi do snižování ztrát a zvyšování energetické účinnosti i dosahovat dlouhodobě stanovených hospodářských výsledků. V okamžiku neplatnosti předchozího tvrzení představenstvo neprodleně připraví aktualizaci této strategické koncepce a předloží ji akcionářům ke schválení.

Naplňování dlouhodobé koncepce je základní osou činnosti představenstva i pro další období.

Dodávky tepla z ETE

V současné době je zcela v rukou investora, společnosti ČEZ, a.s., další vývoj tohoto projektového záměru. Investor má pro dotčenou stavbu pravomocné územní rozhodnutí. Pro společnost je v rámci případného připojení horkovodního přivaděče do vlastní sítě centrálního zásobování teplem v Českých Budějovicích rozhodující především ekonomická a cenová úroveň, kdy nakupované teplo musí zajistit, jak současnou cenovou hladinu tepla, tak její dlouhodobou stabilitu a v neposlední řadě i ekonomickou rentabilitu celého projektu pro akcionáře společnosti.

ZEVO

Představenstvo v souladu s nastavenou strategickou koncepcí pokračovalo s přípravou jednotlivých variant energetického využití odpadu. Pro možnost pokračování uvažovaného využívání odpadu je potřeba stanovení priorit při nakládání s odpady krajskými úřady v rámci nastavení nových POH (Plán odpadového hospodářství). Teplárna České Budějovice, a.s. si nechala zpracovat studii možné rekonstrukce kotle K12 v rámci retrofitu po skončení jeho životnosti s možností využití multifunkčního paliva, včetně využití TAP (Tuhá alternativní paliva). Společnost disponuje také technickou studií posouzení možnosti výstavby zařízení na energetické využití odpadu v areálu výtopny Vráto.

Nadále platí nutnost a potřeba spolupráce s rozhodujícími partnery v regionu Jihočeského kraje k nalezení obecného řešení budoucího nakládání s odpady ve všech aspektech, především dlouhodobé udržitelnosti nastaveného řešení. Další postup bude vycházet ze zpracované krajské koncepce odpadového hospodářství v souladu s nařízeným Plánem odpadového hospodářství ČR a též bude odvislý od připravované novely zákona o odpadech a jeho prováděcích předpisů včetně vlastní dostupnosti paliv z odpadů. Společnost v současné době upřednostňuje technické řešení spojené se spoluspalováním TAP v souladu s POH statutárního města.

Odkaliště Hodějovice

V průběhu roku 2015 probíhalo projednávání žádosti o změnu územního rozhodnutí s dotčenými orgány státní správy a dotčenými obcemi. V současné době není o žádosti pravomocně rozhodnuto. Pokračuje příprava změny vlastní rekultivace odkaliště s trvajícím útlumem prací na vlastní rekultivaci dle původního plánu. V rámci ekologizace zdroje byla zprovozněna technologie míchacího centra a v průběhu roku 2016 bude provedena certifikace nových výrobků „Granulát pro technickou rekultivaci“ a „Popílek a směs s popílkem pro násypy a záস্যy při stavbě pozemních komunikací“.

KONTAKTNÍ ÚDAJE

Teplárna České Budějovice, a.s.
Novohradská 32
372 15 České Budějovice
e-mail: info@teplarna-cb.cz
telefon: +420 389 003 111
fax: +420 389 003 456
www.teplarna-cb.cz

© 2016

Teplárna České Budějovice, a.s.

Produkce: FIDES POPULI, s.r.o.

