

Výroční zpráva
Čisté teplo bez starostí

2  17



**SERVIS
24H**



**BEZ NÁKLADŮ
NA OBSLUHU**
V BYTOVÝCH
DOMECH



**VÝDAJE POD
KONTRÓLOU**



**ČISTÉ TEPLO
PRO VÁŠ OBJEKT**



Soustava zásobování tepelnou energií

Čisté teplo bez starostí



foto: Tenza, a.s.



foto: Milan Binder

OBSAH

I.	ÚVODNÍ SLOVO PŘEDSEDY PŘEDSTAVENSTVA	2
II.	CHARAKTERISTIKA SPOLEČNOSTI	3
	1. Organizační struktura	3
	2. Orgány společnosti	4
	3. Údaje o společnosti	5
	4. Podnikatelské prostředí	7
	5. Hospodaření společnosti	8
	6. Údaje o finanční situaci	12
	7. Údaje o osobách odpovědných za výroční zprávu a ověření účetní závěrky	17
III.	ÚČETNÍ ZÁVĚRKA V NEZKRÁCENÉ FORMĚ	18
IV.	PŘÍLOHA ÚČETNÍ ZÁVĚRKY K 31. 12. 2017	22
V.	ZPRÁVA AUDITORA	40
VI.	ZPRÁVA PŘEDSTAVENSTVA O PODNIKATELSKÉ ČINNOSTI SPOLEČNOSTI A O STAVU JEJÍHO MAJETKU ZA ROK 2017	44
	KONTAKTNÍ ÚDAJE	47

Datum konání valné hromady: 21. 5. 2018 v sídle akcionáře.

I. ÚVODNÍ SLOVO PŘEDSEDY PŘEDSTAVENSTVA

Vážení akcionáři, dámy a pánové,

rok 2017 přinesl mnoho nového. Statutární město České Budějovice se v září stalo vlastníkem 100 % akcií teplárny. Konzervativní prostředí energetiky se dále měnilo a tempo těchto změn se neustále zrychluje. Legislativa všeho druhu se překotně vyvíjí. Některé důležité zákony však naopak chybí a další směřování evropské i české energetiky je stále nepředvídatelné. Zpříšňování ekologizace provozů nebere konce. Vývoj v oblasti technologií je sice velmi dynamický, ale souhrn těchto faktorů vyvolává nejistotu a obrovské náklady, jejichž užitek se však stále zmenšuje. Žijeme v přeregulovaném, nepředvídatelném prostředí, v němž jsou na úkor tradiční energetiky bohatě dotovány takzvané obnovitelné zdroje. Tyto ovšem nejsou schopné zajistit stabilní dodávky energií v potřebném čase, v dostatečném množství a jejich vliv na zlepšování životního prostředí je navíc diskutabilní.

Teplárna České Budějovice, a. s. chce být připravena tyto trendy flexibilně využívat a i v budoucnu našim zákazníkům dodávat kvalitní energie za dobré ceny při splnění všech ekologických předpisů. Zpracovali jsme proto komplexní strategii rozvoje firmy. Dokument Strategie 2040, schválený Zastupitelstvem a Radou statutárního města České Budějovice, aktualizuje a rozvíjí předchozí záměry teplárny, navazuje na státní, krajské či městské koncepce zejména v oblasti energetiky a odpadového hospodářství. Posoudili jsme současně i budoucí obchodní příležitosti, maximálně využíváme stávající vybavení a zohledňujeme moderní trendy v oboru. I nadále tak budeme stabilním dodavatelem horké vody, páry, elektřiny či chladu a zůstáváme atraktivním zaměstnavatelem s jasnou perspektivou.

Zahájili jsme přípravu obnovy kotle K12. Byl uzavřen smluvní vztah se společností ČEZ směřující k podpisu smlouvy o dodávkách tepla z Jaderné elektrárny Temelín prostřednictvím horkovodního přivaděče. Současně se pokračovalo v analýzách možností energetického využití směsného komunálního odpadu po roce 2024 v souvislosti se změnou legislativy odpadového hospodářství.

Mezi nejvýznamnější faktory negativně ovlivňující ekonomiku našeho provozu patří růst ceny emisních povolenek doprovázený snižujícím se počtem těch bezplatně získávaných. Tržby za prodej silové elektřiny byly stále velmi nízké. Vývoj počasí, zvyšování množství odběratelů a vnitřní úspory dosažené zejména díky postupné konverzi vybraných parovodů na horkovodní rozvody se však pozitivně promítly v hospodářském výsledku, jehož hodnota je výrazně vyšší než ta stanovená podnikatelským plánem. Vytváříme si tak zdroje pro budoucí investice.

Pravidelná údržba a opravy výrobních prostředků, tzn. zejména kotlů, turbín a rozvodné sítě, přispěly k faktu, že se topná sezóna obešla bez zásadních havárií. Komplikace spojené s místními opravami rozvodné soustavy se dařilo řešit bez větších dopadů do tržeb a do hodnocení spolehlivosti dodávek ze strany zákazníků.

Celoroční provoz odsíření obou uhelných kotlů znamenal velmi významný pokles množství emisí vypouštěných do ovzduší. Výsledky měření z předcházejícího roku se potvrdily. Došlo tedy k trvalému snížení emisí oxidů síry o více než 80 procent a oxidů dusíku o více než 20 procent.

V souladu s dlouhodobou obchodní vizí cena tepla stagnovala a je stále druhá nejlevnější v Jihočeském kraji. Je potěšující, že se k centrálnímu vytápění připojují nejen nové podnikatelské projekty stávajících odběratelů, ale i noví zákazníci vč. developerských projektů vznikajících na území Českých Budějovic. Potvrzuje se tak cenová konkurenceschopnost dálkového vytápění zajišťujícího komfortní dodávky čisté energie.

Společnost obhájila titul Bezpečný podnik a také své exkluzivní postavení mezi tuzemskými firmami s excelentním ratingem na stupni AAA.

Občany Českých Budějovic jsme v informační kampani oslovili sloganem „Čisté teplo bez starostí“ s cílem zdůraznit výhody spojené zejména s dálkovými dodávkami tepla pro vytápění a ohřev teplé užitkové vody. Zprovoznili jsme také webový portál s možností zasílání elektronických žádostí o vyjádření k existenci sítí. Úspěšně jsme se zúčastnili cvičení Blackout 2017, které počátkem prosince na území Jihočeského kraje simulovalo dlouhodobý výpadek dodávek elektřiny. Na základě určených priorit jsme zajistili dodávky tepla a podíleli se na ochraně prvků kritické infrastruktury. Městská teplárna tak upozornila na svůj bezpečnostní potenciál a nezastupitelné místo v konceptu smart city.

Byli jsme při významných sportovních událostech prostřednictvím spolupráce s HC MOTOR České Budějovice, SK Dynamo České Budějovice, s Volejbalovým klubem České Budějovice atd. Pokračovali jsme také v partnerství s pořadateli tradičních kulturních akcí ve městě.

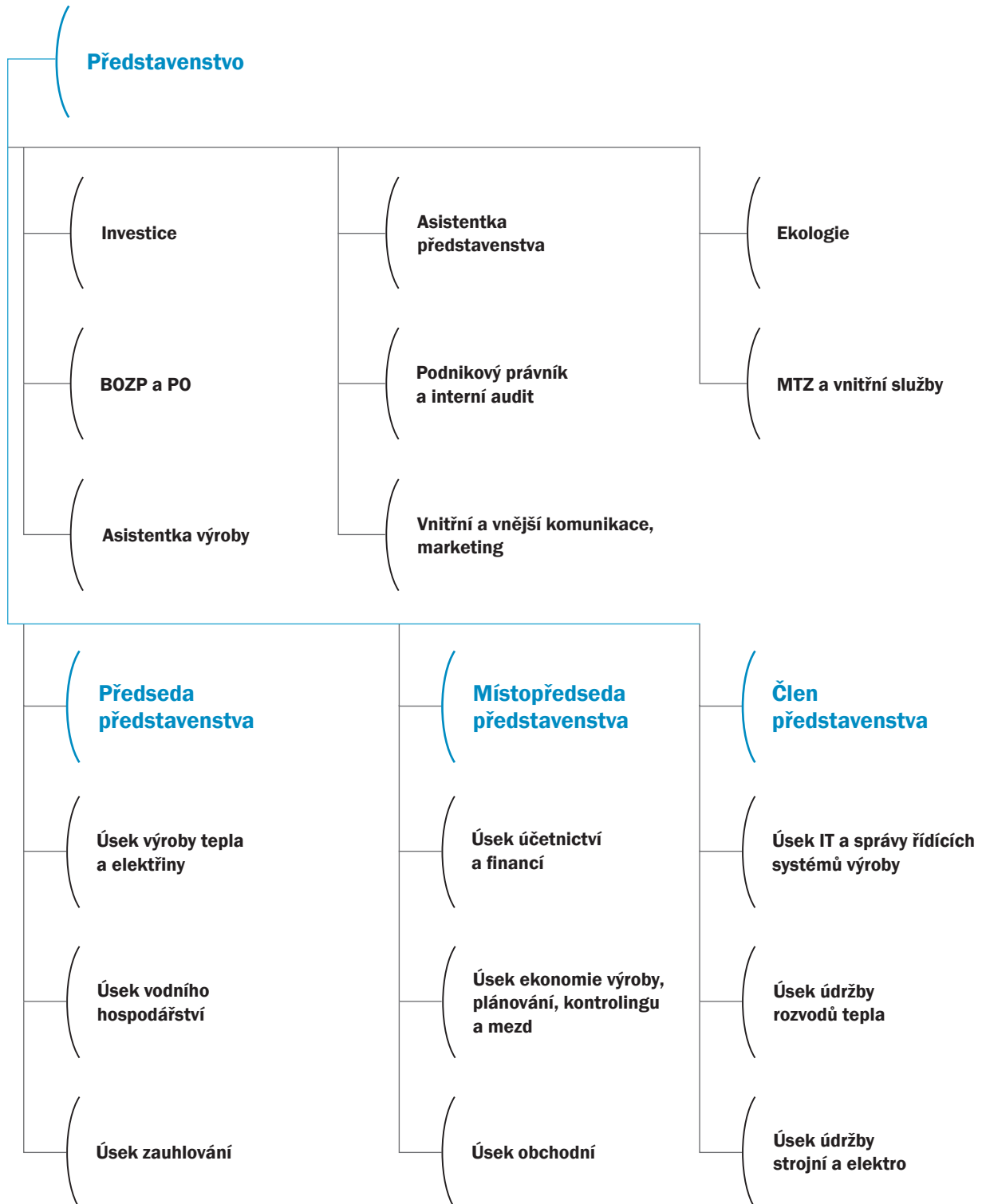
Na závěr bych rád jménem celého představenstva společnosti poděkoval zaměstnancům za nasazení při plnění pracovních úkolů, za významný přínos ke splnění podnikatelského plánu a za pomoc při tvorbě dlouhodobé koncepce naší společnosti. Členům kontrolních orgánů patří náš dík za konstruktivní přístup a zodpovědný výkon funkcí. Akcionářům, zákazníkům a dodavatelům pak děkuji za věrnost a rozvoj dlouhodobého obchodního partnerství. I v budoucích letech jsme připraveni profesionálně realizovat potřeby a přání zákazníků z řad firem i domácností, abychom napomohli k úspěšnému rozvoji podnikání a zvýšení kvality života v krásném městě, jakým České Budějovice jsou.



Ing. Václav Král
předseda představenstva

II. CHARAKTERISTIKA SPOLEČNOSTI

1. Organizační struktura



2. Orgány společnosti

Představenstvo (složení k datu zpracování účetní závěrky):

Ing. Václav Král	předseda
Ing. Tomáš Kollarczyk, MBA	místopředseda
Mgr. Martin Žahourek	člen

Dozorčí rada (složení k datu zpracování účetní závěrky):

Ing. Miroslav Joch	předseda
MUDr. Martin Kuba	místopředseda
Ing. Roman Kubíček, Ph.D.	místopředseda
Radek Mach	místopředseda
RSDr. Petr Braný	člen
Ing. Jiří Svoboda	člen
Jaroslav Mach	člen
Ing. Petr Maroš	člen
Jiří Trachta	člen

Dozorčí rada (složení k rozvahovému dni, tj. 31. 12. 2017):

Ing. Miroslav Joch	předseda
MUDr. Martin Kuba	místopředseda
Ing. Roman Kubíček, Ph.D.	místopředseda
Radek Mach	místopředseda
RSDr. Petr Braný	člen
Ing. Jiří Svoboda	člen
Ing. Jaroslav Mach	člen
Ing. Petr Maroš	člen
Jiří Trachta	člen

3. Údaje o společnosti

Právní řád a právní předpis, podle kterého byla společnost založena

Akciová společnost byla založena podle právního řádu České republiky § 172 obchodního zákoníku. Jediným zakladatelem společnosti byl Fond národního majetku České republiky se sídlem v Praze 2, Rašínovo nám. 42, na který přešel majetek státního podniku ve smyslu § 11 odst. 2 zák. č. 92/1991 Sb., o podmínkách převodu majetku státu na jiné osoby ve znění zákona č. 210/1993 Sb.

Obchodní firma:	Teplárna České Budějovice, a.s.
Sídlo:	Novohradská 32, 370 01 České Budějovice
IČO / DIČ:	60826835 / CZ60826835
Zápis v obchodním rejstříku:	Krajský soud v Českých Budějovicích odd. B, vlož. č. 637
Právní forma:	akciová společnost
Základní kapitál:	557 575 tis. Kč
Datum vzniku:	1. 1. 1994
Bankovní spojení:	Komerční banka a. s.
Číslo účtu:	91605231/0100

V rámci certifikace ekonomické kondice firem společností Bisnode Česká republika, a.s. naše společnost Teplárna České Budějovice, a.s. získala v roce 2015 nejvyšší ratingové hodnocení CZECH Stability Award na stupni AAA (Excelentní) a obhájila jej i v roce 2017.

Předmět podnikání

Předmět podnikání podle platného výpisu z obchodního rejstříku:

- výroba elektřiny
- výroba tepla a rozvod tepla
- obráběčství
- montáž, opravy, revize a zkoušky elektrických zařízení
- projektová činnost ve výstavbě
- montáž, opravy, revize a zkoušky tlakových zařízení a nádob na plyny
- provádění staveb, jejich změn a odstraňování
- zámečnictví, nástrojářství
- vodoinstalátérství, topenářství
- výroba, instalace, opravy elektrických strojů a přístrojů, elektronických a telekomunikačních zařízení
- výroba, obchod a služby neuvedené v přílohách 1 až 3 živnostenského zákona

Údaje o základním kapitálu a cenných papírech

Výše upsaného základního kapitálu činí 557 575 tis. Kč a je zcela splacena. Základní kapitál je rozložen na 557 575 ks akcií o jmenovité hodnotě 1 000 Kč.

Druh:	akcie kmenová
Forma:	na jméno
Podoba:	zaknihovaná
Počet kusů:	557 575 ks
Jmenovitá hodnota:	1 000 Kč
Celkový objem emise:	557 575 tis. Kč

Nebyly vydány žádné cenné papíry, které opravňují k uplatnění práva na výměnu za jiné účastnické cenné papíry nebo na přednostní úpis jiných účastnických cenných papírů.

Společnost má k 31. 12. 2017 jediného akcionáře, tj. Statutární město České Budějovice, které vlastní 100 % akcií společnosti.

4. Podnikatelské prostředí

Teplárna České Budějovice, a.s. je držitelem licence na výrobu a rozvod tepla a na výrobu elektřiny.

V oblasti prodeje tepelné energie a dodávek teplé vody v regionu města České Budějovice je podnikatelské prostředí ovlivněno strukturou průmyslu a odběrem bytového sektoru.

Teplárna České Budějovice, a.s. v rámci kombinované výroby tepla a elektrické energie využívá výhod teplárenského provozu. Dosahuje vyšší účinnosti přeměny tepelné energie z primárního paliva proti oddělené výrobě tepla a elektřiny.

V legislativní oblasti se podnikání společnosti řídí energetickým zákonem a navazujícími zákony, ve znění pozdějších předpisů.

Hospodaření společnosti ovlivňuje státní regulace v energetických odvětvích prováděná Energetickým regulačním úřadem (ERÚ). Ceny tepelné energie jsou regulovány formou věcně usměrňovaných cen.

Hlavním palivem je hnědé uhlí odebírané ze společnosti Sokolovská uhelná, právní nástupce, a.s., se kterou má společnost uzavřenou dlouhodobou smlouvu na dodávky do roku 2020. Po instalaci odsiřovacího zařízení se rozšířily možnosti parametrů sirtatosti uhlí a teplárna začala spalovat také mostecké hnědé uhlí.

Do hospodaření společnosti významně zasahuje vývoj ceny elektřiny obchodované na evropských trzích.

Společnost je zapojena do obchodování s povolenkami v rámci EU ETS. Alokace – přiděl bezplatných povolenek na emise CO₂ bude probíhat až do roku 2020. Jednotlivé přiděly se však v každém roce snižují. Rozdíl pro povinný odvod je pokryt povolenkami nakupovanými. A právě cena nakupovaných povolenek může výsledky hospodaření společnosti významně ovlivňovat.

5. Hospodaření společnosti

Společnost zajišťuje základní dodávku tepla a teplé vody pro město České Budějovice. V roce 2017 bylo prodáno 1 612 TJ. Více než polovinu z celkové dodávky tepla představovalo zásobování průmyslových podniků a infrastruktury. Zbývající část byla spotřebována na topení a ohřev vody v domácnostech.

V roce 2017 teplárna evidovala 1 806 odběrných míst od 1 181 odběratelů tepla. Teplem bylo zásobováno 28 426 domácností.

Dodávka tepla byla ovlivněna energetickými úsporami odběratelů tepla a klimatickými vlivy v otopném období.

Součástí teplárenské výroby je i výroba elektrické energie. V roce 2017 jsme jedinému odběrateli E.ON Energie, a.s. dodali 73 354 MWh.

Základní ukazatele hospodaření

stav ukazatele k 31. 12.

	mj	2015	2016	2017
Dlouhodobý majetek	tis. Kč	1 827 567	1 735 654	1 729 100
Oběžná aktiva	tis. Kč	323 017	403 778	439 992
Vlastní kapitál	tis. Kč	1 649 939	1 661 159	1 700 779
Cizí zdroje	tis. Kč	498 673	476 669	466 809
Náklady celkem bez daně z příjmu	tis. Kč	753 304	768 830	766 127
Výnosy celkem	tis. Kč	829 490	824 285	843 547
Zisk před zdaněním	tis. Kč	76 186	55 455	77 420

II. CHARAKTERISTIKA SPOLEČNOSTI

Technické a obchodní ukazatele

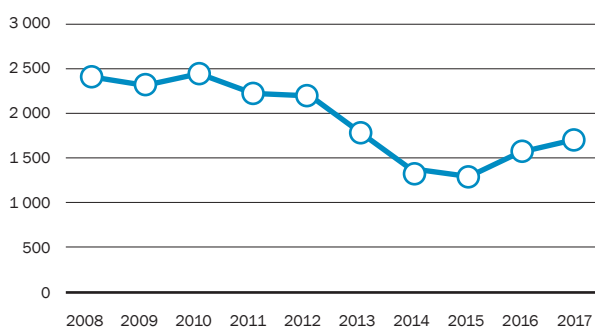
stav ukazatele k 31. 12.

	mj	2015	2016	2017
Instalovaný tepelný výkon	MWt	456	456	456
Prodej tepla celkem	TJ	1 468	1 573	1 612
z toho: nebytový sektor	TJ	864	930	961
bytový sektor	TJ	604	643	651
Instalovaný elektrický výkon	MWe	66	52	52
Prodej elektřiny	MWh	76 722	66 326	73 354
Délka parovodní sítě	km	97	97	97
Délka horkovodní sítě	km	23	23	23
Délka teplovodní sítě	km	47	44	44
Celkem tepelných rozvodů	km	167	165	165
Počet odběratelů	-	1 172	1 181	1 181
Počet zásobovaných domácností	-	28 033	28 334	28 426

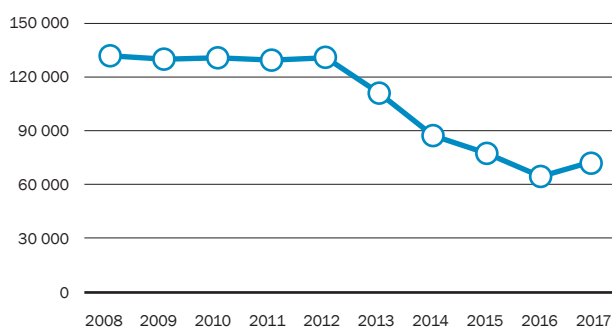
Hlavní produkty

- teplo, elektrická energie

Prodej tepelné energie (TJ)



Prodej elektrické energie (MWh)



V grafech se od roku 2013 výrazně projevuje ukončený odběr tepelné energie pro papírenský stroj významného odběratele Mondi Bupak s.r.o. v objemu přes 440 TJ/rok. Mírný nárůst v roce 2017 je způsoben chladnějším počasím na začátku roku. Tento ukončený odběr se projevuje i na snížení protitlaké výroby a prodeji elektrické energie. Nižší prodej elektřiny v roce 2016 byl způsoben odstávkou turbogenerátoru TG4. U stroje byly zjištěny mikrotrhliny v obruči generátoru. Do provozu byl TG4 uveden až v lednu roku 2017.

Údaje o tržbách v tis. Kč

	2015	2016	2017
Tržby za prodej vlastních výrobků a služeb	759 617	773 428	798 085

Rozlišení tržeb za prodej vlastních výrobků a služeb v %

Druh	2015	2016	2017
Tržby za teplo a teplou vodu	89,38	92,15	92,18
Tržby za elektrickou energii	9,46	6,74	6,83
Ostatní	1,16	1,11	0,99

Popis hlavních nemovitostí v majetku společnosti

Nemovitý majetek společnosti tvoří soubor budov a staveb. Nejvýznamnější je výrobní blok, dílny, sklady a administrativní budova v Novohradské ulici, katastrální území České Budějovice 6. Dalším objektem je výtopna Vráto na Okružní ulici, katastrální území České Budějovice 4.

Základní závod představují dva uhelné kotle (2 x 150 t/h), dva plynové kotle (2 x 115 t/h), dvě protitlaké turbíny (39,6 MW) a jedna kondenzační turbína (12 MW). V roce 2015 byla dokončena výstavba odsíření uhelných kotlů v základním závodě na Novohradské. Výtopna Vráto provozuje v mimořádných událostech jeden uhelný kotel o výkonu 66 t/h bez výroby elektrické energie.

Rozsáhlá parovodní, horkovodní a teplovodní síť o celkové délce 165 km je tvořena 135 předávacími stanicemi se čtyřmi domovními plynovými kotelny na území města České Budějovice.

V katastrálním území Srubec, Staré Hodějovice a částečně i České Budějovice 6 se nachází usazovací nádrž odkaliště popelovin.

Údaje o závislosti společnosti na patentech nebo licencích, průmyslových, obchodních nebo finančních smlouvách, které mají zásadní význam pro podnikatelskou činnost společnosti

Zásadní význam pro podnikatelskou činnost mají obchodní smlouvy uzavřené na prodej tepla a elektřiny a dále obchodní smlouvy na nákup uhlí a zemního plynu.

Údaje o provedených opravách hmotného majetku

V roce 2017 byly provedeny opravy v celkové hodnotě 65 741 tis. Kč. Z toho byly dodavatelskými firmami provedeny práce za 24 519 tis. Kč.

Společnost realizovala v roce 2017 běžné opravy v celkové výši 47 583 tis. Kč, z toho vlastními pracovníky za 36 007 tis. Kč. Generální opravy byly provedeny v celkové hodnotě 18 158 tis. Kč, z toho byly dodavatelskými firmami provedeny práce za 12 943 tis. Kč.

II. CHARAKTERISTIKA SPOLEČNOSTI

Údaje o průměrném přepočteném počtu zaměstnanců (osoby)

Průměrný přepočtený počet zaměstnanců za rok 2017 činil 232,61.

Informace o předpokládaném vývoji činnosti

Stěžejní akcí je dokončení výstavby horkovodní stanice a nového horkovodu umožňující vyvedení tepelného výkonu ze základního závodu na Novohradské v horké vodě. Realizace probíhá v letech 2017 – 2019. Současně s touto akcí je plánovaná rekonstrukce kondenzační turbíny TG6 pro provoz v režimu KVET (kombinovaná výroba elektřiny a tepla).

I nadále je snahou teplárny využívání dotačních programů EU. Hlavně u projektů nových horkovodů. V roce 2017 byly podány žádosti v rámci I. a II. výzvy Operačního programu podnikání a inovace pro konkurenceschopnost vyhlášenými Ministerstvem průmyslu a obchodu ČR (OP PIK - MPO) na akce horkovodů.



Záměry na realizaci investic v roce 2018

Oblast investování	tis. Kč	způsob financování
Rekonstrukce TG 6 + HV stanice	120 000	vlastní zdroje*
Rekultivace odkaliště Hodějovice	38 000	vlastní zdroje
SZT systematický přechod z páry na HV - Suché Vrbné	35 000	vlastní zdroje*
SZT systematický přechod z páry na HV - Havlíčkova kolonie	31 000	vlastní zdroje*
SZT systematický přechod z páry na horkou vodu CPS 3, II	19 000	vlastní zdroje*
Retrofit kotle K 12	11 000	vlastní zdroje
SZT- rekonstrukce a modernizace VS, optimalizace provozu	10 600	vlastní zdroje
SZT HV rozvody BD Na Zlaté stoce, konverze parovodu k JU	8 500	vlastní zdroje*
SZT - Optimalizace řízení a regulace horkovodní sítě - I. Etapa	7 000	vlastní zdroje
Buldozer	6 200	vlastní zdroje
Elektronická požární signalizace	6 000	vlastní zdroje

*žádost o dotace programů OP PIK - MPO

6. Údaje o finanční situaci

Účetní závěrka v nezkrácené formě

Účetní závěrka v rozsahu rozvahy, výkazu zisku a ztráty ve formě srovnávací tabulky za poslední dvě účetní období, včetně přílohy za poslední účetní období, je uvedena v kapitolách III. a IV. výroční zprávy.

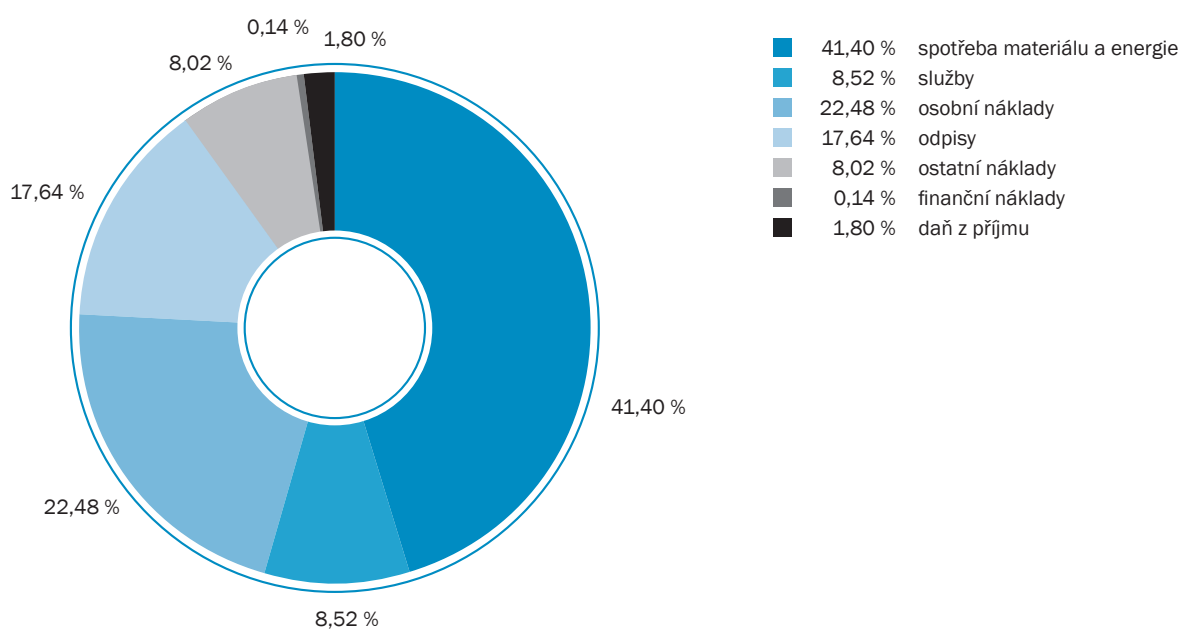
Struktura nákladů 2015–2017

struktura nákladů v tis. Kč	2015	2016	2017
spotřeba materiálu a energie	340 234	332 101	322 981
dodavatelské opravy a služby	51 757	55 420	66 506
osobní náklady	167 905	173 198	175 398
odpisy	115 875	139 122	137 591
ostatní náklady*	76 493	67 186	62 582
finanční náklady celkem	1 040	1 803	1 069
daň z příjmu	11 513	11 239	14 066
náklady celkem	764 817	780 069	780 193

ukazatele od roku 2016 jsou vykazovány dle nové metodiky

* včetně zaúčtovaných spotřebovaných povolenek CO₂

Struktura nákladů v roce 2017



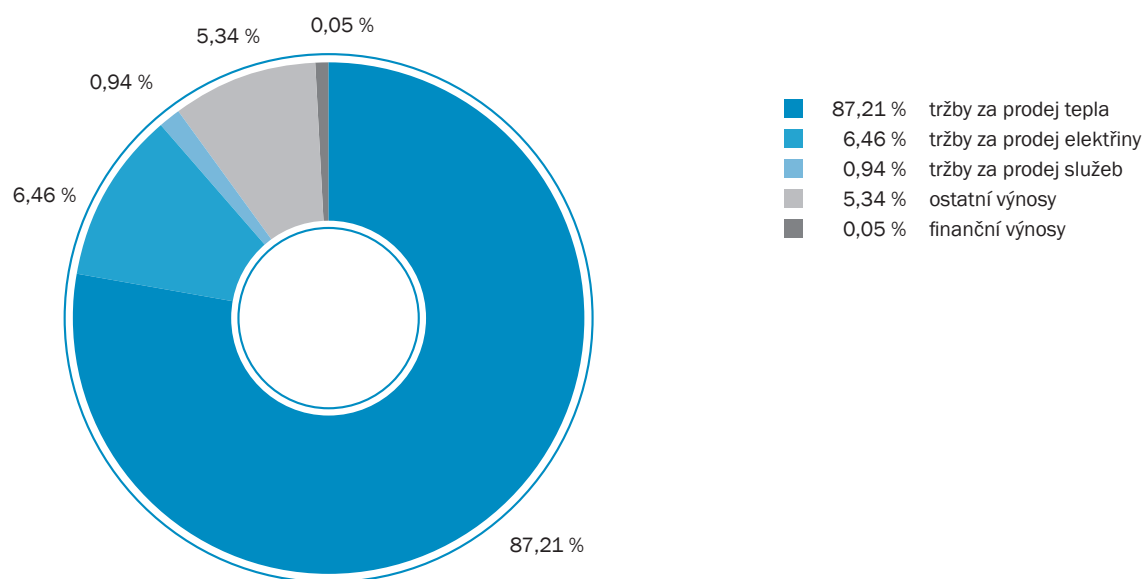
Struktura výnosů 2015–2017

struktura výnosů v tis. Kč	2015	2016	2017
tržby za prodej tepla celkem	678 936	712 752	735 679
tržby za prodej elektřiny	71 889	52 167	54 496
tržby za prodej služeb	8 792	8 509	7 910
ostatní výnosy*	66 555	48 862	45 011
finanční výnosy celkem	3 317	1 995	451
celkem výnosy	829 490	824 285	843 547

ukazatele od roku 2016 jsou vykazovány dle nové metodiky

* včetně zaúčtovaných spotřebovaných povolenek CO₂ a od roku 2013 bonusů za elektřinu

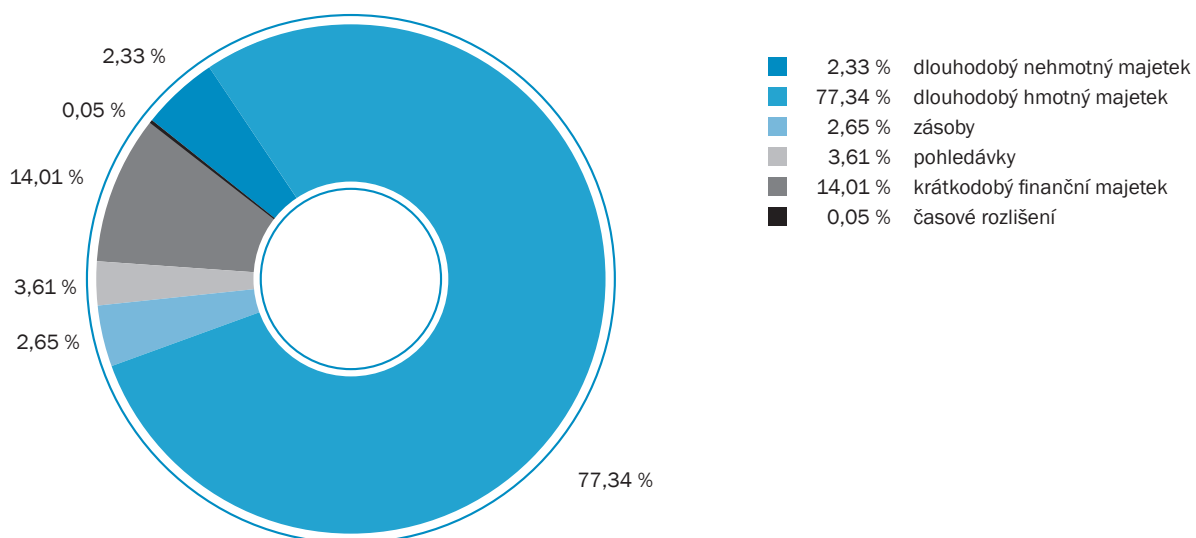
Struktura výnosů v roce 2017



Struktura aktiv (majetku) 2015–2017

Struktura aktiv v tis. Kč	2015	2016	2017
dlouhodobý nehmotný majetek	79 655	62 873	50 533
dlouhodobý hmotný majetek	1 747 912	1 672 781	1 678 567
zásoby	62 298	64 997	57 599
pohledávky	56 617	74 458	78 318
krátkodobý finanční majetek a peněžní prostředky	204 102	264 323	304 075
časové rozlišení aktiv	655	975	1 146
celkem aktiva	2 151 239	2 140 407	2 170 238

Struktura aktiv v roce 2017

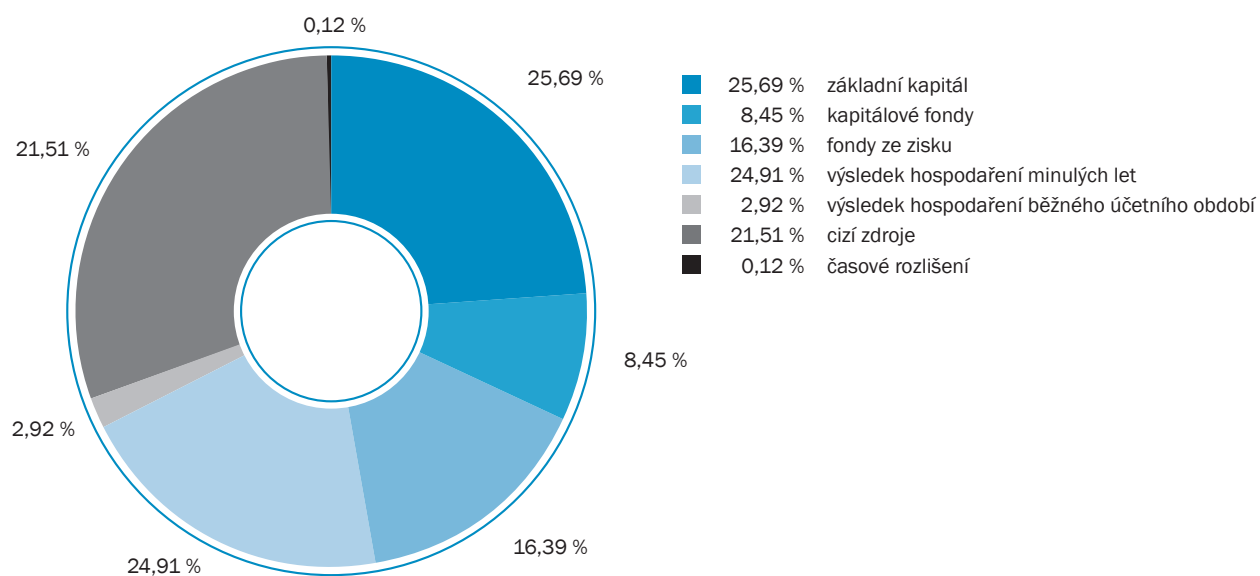


II. CHARAKTERISTIKA SPOLEČNOSTI

Struktura pasív (kapitálu) 2015–2017

Struktura pasív v tis. Kč	2015	2016	2017
základní kapitál	557 575	557 575	557 575
ážio a kapitálové fondy	183 464	183 464	183 464
fondy ze zisku	355 907	355 602	355 796
výsledek hospodaření minulých let	488 320	520 302	540 590
výsledek hospodaření běžného účetního období	64 673	44 216	63 354
cizí zdroje	498 673	476 669	466 809
časové rozlišení pasív	2 627	2 579	2 650
celkem pasíva	2 151 239	2 140 407	2 170 238

Struktura pasív v roce 2017



II. CHARAKTERISTIKA SPOLEČNOSTI

Výsledek hospodaření připadající na 1 akcii

V připojené tabulce je uvedený výsledek hospodaření po zdanění z běžné činnosti společnosti připadající na 1 akcii:

	2015	2016	2017
zisk na akcii (Kč)	116,0	79,3	113,62

Výše podílů na zisku za poslední tři období

(k výplatě v roce)

	2016	2017	2018
podíly na zisku v Kč na 1 akcii	52	36	0
objem podílů na zisku celkem v tis. Kč	28 994	20 073	0

7. Údaje o osobách odpovědných za výroční zprávu a ověření účetní závěrky k 31. 12. 2017

Představenstvo společnosti prohlašuje, že údaje uvedené ve výroční zprávě odpovídají skutečnosti a žádné podstatné okolnosti, které by mohly ovlivnit přesné a správné posouzení společnosti, nebyly vynechány.



Ing. Václav Král
předseda představenstva



Ing. Tomáš Kollarczyk, MBA
místopředseda představenstva



Mgr. Martin Žahourek
člen představenstva

Ověření provedli

Auditorská firma: BDO CB s. r. o.
Pražská 1247/24
370 04 České Budějovice
CZECH REPUBLIC

Auditor: Ing. Miroslav Souček, auditorské oprávnění č. 1660

III. ÚČETNÍ ZÁVĚRKA V NEZKRÁCENÉ FORMĚ

Rozvaha v plném rozsahu k 31. 12. 2017 (v tis. Kč)

Označení	TEXT	Běžné účetní období		2017	2016
		Brutto	Korekce	Netto	Netto
	AKTIVA CELKEM	4 764 788	-2 594 550	2 170 238	2 140 407
B.	Dlouhodobý majetek	4 319 300	-2 590 200	1 729 100	1 735 654
B. I.	Dlouhodobý nehmotný majetek	89 056	-38 523	50 533	62 873
B. I. 2.	Ocenitelná práva	40 361	-36 080	4 281	4 738
B. I. 2. 1.	Software	38 722	-34 593	4 179	4 493
B. I. 2. 2.	Ostatní ocenitelná práva	1 589	-1 487	102	245
B. I. 4.	Ostatní dlouhodobý nehmotný majetek	48 695	-2 443	46 252	58 135
B. II.	Dlouhodobý hmotný majetek	4 230 244	-2 551 677	1 678 567	1 672 781
B. II. 1.	Pozemky a stavby	2 099 256	-1 226 585	872 671	919 797
B. II. 1. 1.	Pozemky	57 339	0	57 339	57 495
2.	Stavby	2 041 917	-1 226 585	815 332	862 302
B. II. 2.	Hmotné movité věci a jejich soubory	1 950 318	-1 325 034	625 284	674 820
4.	Ostatní dlouhodobý hmotný majetek	58	-58	0	0
B. II. 4. 3.	Jiný dlouhodobý hmotný majetek	58	-58	0	0
B. II. 5.	Poskytnuté zálohy na dlouhodobý hmotný majetek a nedokončený dlouhodobý hmotný majetek	180 612	0	180 612	78 164
B. II. 5. 1.	Poskytnuté zálohy na dlouhodobý hmotný majetek	3 175	0	3 175	3 153
2.	Nedokončený dlouhodobý hmotný majetek	177 437	0	177 437	75 011
C.	Oběžná aktiva	444 342	-4 350	439 992	403 778
C. I.	Zásoby	60 889	-3 290	57 599	64 997
C. I. 1.	Materiál	60 889	-3 290	57 599	64 997
C. II.	Pohledávky	79 378	-1 060	78 318	74 458
C. II. 1.	Dlouhodobé pohledávky	15	0	15	15
C. II. 1. 5.	Pohledávky - ostatní	15	0	15	15
C. II. 1. 5. 2.	Dlouhodobé poskytnuté zálohy	15	0	15	15
C. II. 2.	Krátkodobé pohledávky	79 363	-1 060	78 303	74 443
C. II. 2. 1.	Pohledávky z obchodních vztahů	72 657	-960	71 697	62 562
4.	Pohledávky - ostatní	6 706	-100	6 606	11 881
C. II. 2. 4. 3.	Stát - daňové pohledávky	0	0	0	2 694
4.	Krátkodobé poskytnuté zálohy	568	0	568	5 496
5.	Dohadné účty aktivní	24	0	24	0
6.	Jiné pohledávky	6 114	-100	6 014	3 691
C. III.	Krátkodobý finanční majetek	5	0	5	64
C. III. 2.	Ostatní krátkodobý finanční majetek	5	0	5	64
C. IV.	Peněžní prostředky	304 070	0	304 070	264 259
C. IV. 1.	Peněžní prostředky v pokladně	119	0	119	180
C. IV. 2.	Peněžní prostředky na účtech	303 951	0	303 951	264 079
D.	Časové rozlišení aktiv	1 146	0	1 146	975
D. I.	Náklady příštích období	1 146	0	1 146	975

III. ÚČETNÍ ZÁVĚRKA V NEZKRÁCENÉ FORMĚ

Označení	TEXT	2017	2016
	PASIVA CELKEM	2 170 238	2 140 407
A.	Vlastní kapitál	1 700 779	1 661 159
A. I.	Základní kapitál	557 575	557 575
A. I. 1.	Základní kapitál	557 575	557 575
A. II.	Ážio a kapitálové fondy	183 464	183 464
A. II. 1.	Ážio	125 732	125 732
	2. Kapitálové fondy	57 732	57 732
A. II. 2. 1.	Ostatní kapitálové fondy	57 732	57 732
A. III.	Fondy ze zisku	355 796	355 602
A. III. 1.	Ostatní rezervní fondy	138 769	138 769
	2. Statutární a ostatní fondy	217 027	216 833
A. IV.	Výsledek hospodaření minulých let (+/-)	540 590	520 302
A. IV. 1.	Nerozdělený zisk minulých let	540 590	520 302
A. V.	Výsledek hospodaření běžného účetního období (+/-)	63 354	44 216
B. + C.	Cizí zdroje	466 809	476 669
B.	Rezervy	42 072	34 024
B. 3.	Rezervy podle zvláštních právních předpisů	35 523	17 273
	4. Ostatní rezervy	6 549	16 751
C.	Závazky	424 737	442 645
C. I.	Dlouhodobé závazky	212 050	219 947
C. I. 2.	Závazky k úvěrovým institucím	63 355	76 607
	8. Odložený daňový závazek	148 695	143 340
C. II.	Krátkodobé závazky	212 687	222 698
C. II. 2.	Závazky k úvěrovým institucím	68 552	57 492
	3. Krátkodobé přijaté zálohy	282	313
	4. Závazky z obchodních vztahů	60 119	80 937
	8. Závazky ostatní	83 734	83 956
C. II. 8. 1.	Závazky ke společníkům	166	175
	3. Závazky k zaměstnancům	8 384	10 580
	4. Závazky ze sociálního zabezpečení a zdravotního pojištění	4 899	5 468
	5. Stát - daňové závazky a dotace	15 872	8 017
	6. Dohadné účty pasivní	50 474	57 215
	7. Jiné závazky	3 939	2 501
D.	Časové rozlišení pasiv	2 650	2 579
D. 1.	Výdaje příštích období	2 650	2 579

Výkaz zisku a ztráty v plném rozsahu k 31. 12. 2017 (v tis. Kč)

Označení	TEXT	2017	2016
I.	Tržby z prodeje výrobků a služeb	798 085	773 428
A.	Výkonová spotřeba	389 487	387 521
A.	2. Spotřeba materiálu a energie	322 981	332 101
	3. Služby	66 506	55 420
C.	Aktivace (-)	-643	-805
D.	Osobní náklady	175 398	173 198
D.	1. Mzdové náklady	127 710	125 709
	2. Náklady na sociální zabezpečení, zdravotní pojištění a ostatní náklady	47 688	47 489
D.	2. 1. Náklady na sociální zabezpečení a zdravotní pojištění	41 012	40 431
	2. Ostatní náklady	6 676	7 058
E.	Úpravy hodnot v provozní oblasti	133 080	127 982
E.	1. Úpravy hodnot dlouhodobého nehmotného a hmotného majetku	137 591	139 122
E.	1. 1. Úpravy hodnot dlouhodobého nehmotného a hmotného majetku - trvalé	137 591	139 122
E.	2. Úpravy hodnot zásob	0	28
	3. Úpravy hodnot pohledávek	- 4 511	-11 168
III.	Ostatní provozní výnosy	45 011	48 862
III.	1. Tržby z prodaného dlouhodobého majetku	7 288	1 724
	2. Tržby z prodaného materiálu	295	263
	3. Jiné provozní výnosy	37 428	46 875
F.	Ostatní provozní náklady	67 736	79 131
F.	1. Zůstatková cena prodaného dlouhodobého majetku	863	1 221
	2. Zůstatková cena prodaného materiálu	205	226
	3. Daně a poplatky	540	699
	4. Rezervy v provozní oblasti a komplexní náklady příštích období	8 840	476
	5. Jiné provozní náklady	57 288	76 509
*	Provozní výsledek hospodaření (+/-)	78 038	55 263
H.	Náklady související s ostatním dlouhodobým finančním majetkem	60	105
VI.	Výnosové úroky a podobné výnosy	404	1 589
VI.	2. Ostatní výnosové úroky a podobné výnosy	404	1 589
J.	Nákladové úroky a podobné náklady	896	1 558
J.	2. Ostatní nákladové úroky a podobné náklady	896	1 558
VII.	Ostatní finanční výnosy	47	406
K.	Ostatní finanční náklady	113	140
*	Finanční výsledek hospodaření (+/-)	-618	192
**	Výsledek hospodaření před zdaněním (+/-)	77 420	55 455
L.	Daň z příjmů	14 066	11 239
L.	1. Daň z příjmů splatná	8 711	2 397
	2. Daň z příjmů odložená (+/-)	5 355	8 842
**	Výsledek hospodaření po zdanění (+/-)	63 354	44 216
***	Výsledek hospodaření za účetní období (+/-)	63 354	44 216
*	Čistý obrat za účetní období = I. + II. + III. + IV. + V. + VI. + VII.	843 547	824 285

Přehled o peněžních tocích k 31. 12. 2017 (v tis. Kč)

Označení	TEXT	2017	2016
P.	Stav peněž. prostředků na poč. období	264 259	203 709
Z.	Účetní VH z běžné činnosti	77 420	55 455
A.1.	Úpravy o nepeněžní operace	136 028	140 022
A.1.1.	Odpisy stálých aktiv	137 591	139 122
2.	Změna stavu opr. položek a rezerv	3 538	-10 664
3.	Zisk z prodeje stálých aktiv	-6 424	-502
4.	Výnosy z podílů na zisku	-46	-407
5.	Vyúčtované nákladové a výnosové úroky	492	-30
6.	Ostatní nepeněžní operace	877	12 503
A.*	Čistý peněžní tok z provoz. činnosti	213 448	195 477
A.2.	Změny stavu nepeněž. složek prac. kapitálu	-20 856	3 204
A.2.1.	Změna stavu pohledávek z provoz. činnosti	-200	-16 930
2.	Změna stavu závazků z provoz. činnosti	-27 975	22 532
3.	Změna stavu zásob	7 260	-2 727
4.	Změna stavu krátkodobého fin. majetku	59	329
A.**	Čistý peněžní tok z provoz. činnosti před zd.	192 592	198 681
A.3.	Vyplacené úroky (bez kapitalizovaných)	-896	-1 558
4.	Přijaté úroky	404	1 589
5.	Zaplacená daň z příjmů za běž. čin. a doměrky	-1 739	-5 091
7.	Přijaté podíly na zisku	46	407
A.***	Čistý peněž. tok z provoz. činnosti	190 407	194 028
B.1.	Výdaje spojené s nabytím stálých aktiv	-131 956	-48 305
2.	Příjmy z prodeje stálých aktiv	7 288	1 724
B.***	Čistý peněžní tok z invest. činnosti	-124 668	-46 581
C.1.	Dopady změn dlouhodobých závazků	-2 192	-53 901
2.	Dopady změn vl. kapitálu na peněž. prostředky	-23 736	-32 996
C.2.3.	Další vklady peněžních prostředků společníků a akcionářů	44	3
5.	Přímé platby na vrub fondů	-3 707	-4 005
6.	Vyplacené podíly na zisku	-20 073	-28 994
C.***	Čistý peněžní tok z finanční činnosti	-25 928	-86 897
F.	Čistá změna stavu peněžních prostředků	39 811	60 550
R.	Stav peněž. prostředků na konci období	304 070	264 259

Přehled o změnách vlastního kapitálu k 31. 12. 2017 a 31. 12. 2016 (v tis. Kč)

	Základní kapitál	Ážio a kapitálové fondy	Fondy ze zisku	Výsledek hospodaření minulých let	Výsledek hospodaření běžného období	Vlastní kapitál celkem
	A.I.	A.II.	A.III.	A.IV.	A.V.	A
Stav k 1. 1. 2017	557 575	183 464	355 602	520 302	44 216	1 661 159
Převod VH min. období	0	0	0	20 244	-20 244	0
Příděl do sociálního fondu	0	0	3 900	0	-3 900	0
Čerpání sociálního fondu	0	0	- 3 707	0	0	- 3 707
Výplata podílů na zisku	0	0	0	0	-20 073	-20 073
Vrácení promlčených podílů	0	0	0	44	0	44
Výsledek hospodaření běžného období	0	0	0	0	63 354	63 354
Zaokrouhlení výkazu	0	0	1	0	1	2
Stav k 31. 12. 2017	557 575	183 464	355 796	540 590	63 354	1 700 779

	Základní kapitál	Ážio a kapitálové fondy	Fondy ze zisku	Výsledek hospodaření minulých let	Výsledek hospodaření běžného období	Vlastní kapitál celkem
	A.I.	A.II.	A.III.	A.IV.	A.V.	A
Stav k 1. 1. 2016	557 575	183 464	355 907	488 320	64 673	1 649 939
Převod VH min. období	0	0	0	31 979	-31 979	0
Příděl do sociálního fondu	0	0	3 700	0	-3 700	0
Čerpání sociálního fondu	0	0	-4 005	0	0	-4 005
Výplata podílů na zisku	0	0	0	0	-28 994	-28 994
Vrácení promlčených podílů	0	0	0	3	0	3
Výsledek hospodaření běžného období	0	0	0	0	44 216	44 216
Stav k 31. 12. 2016	557 575	183 464	355 602	520 302	44 216	1 661 159

IV. PŘÍLOHA ÚČETNÍ ZÁVĚRKY K 31. 12. 2017

Název společnosti: Teplárna České Budějovice, a.s.
Sídlo společnosti: Novohradská 32, 370 01 České Budějovice
IČ: 608 26 835

1. Popis společnosti

1.1 Založení a charakteristika společnosti

Teplárna České Budějovice, a. s. (dále jen „společnost“) je akciová společnost, která sídlí na adrese Novohradská 398/32, 370 01 České Budějovice, Česká republika, identifikační číslo 60826835. Společnost byla založena Fondem národního majetku České republiky dne 13. 12. 1993 a dne 1. 1. 1994 byla zapsána do obchodního rejstříku Krajského soudu v Českých Budějovicích pod spisovou značkou 637, oddíl B. Hlavním předmětem její činnosti je výroba a rozvod tepla; výroba elektřiny.

1.2 Hlavní akcionáři společnosti

Z celkového zapsaného základního kapitálu 557 575 tis. Kč vlastnilo akcie k 31. 12. 2017 ve jmenovité hodnotě:

Statutární město České Budějovice	555 575 tis. Kč	tj. 100 %
-----------------------------------	-----------------	-----------

1.3 Změny a dodatky v obchodním rejstříku

V obchodním rejstříku byly v roce 2017 zaznamenány následující změny:

1.3.1 Dne 3. 1. 2017 byl rozhodnutím dozorčí rady odvolán předseda představenstva Ing. Miroslav Houfek, MBA. K zápisu změny do obchodního rejstříku došlo 15. 2. 2017.

1.3.2 Dne 3. 1. 2017 byl rozhodnutím dozorčí rady jmenován členem představenstva Ing. Václav Král. K zápisu změny do obchodního rejstříku došlo 15. 2. 2017.

1.3.3 Dne 6. 1. 2017 bylo rozhodnutím představenstva stanoveno rozdělení funkcí:

Ing. Václav Král	předseda představenstva
Ing. Tomáš Kollarczyk, MBA	místopředseda představenstva
Mgr. Martin Žahourek	člen představenstva

K zápisu změn do obchodního rejstříku došlo 15. 2. 2017.

1.3.4 Dne 20. 6. 2017 byl rozhodnutím valné hromady odvolán člen dozorčí rady RNDr. Michal Kohn, CSc. a zároveň byl jmenován nový člen dozorčí rady Ing. Jiří Svoboda. K zápisu změn do obchodního rejstříku došlo 21. 7. 2017.

1.3.5 Dne 31. 12. 2017 zaniklo členství člena dozorčí rady Ing. Jaroslava Macha z důvodu jeho úmrtí. K zápisu změny do obchodního rejstříku došlo 9. 1. 2018.

1.3.6 Valná hromada společnosti dne 20. 6. 2017 přijala usnesení následujícího obsahu: 1. Valná hromada určuje, že Statutární město České Budějovice, identifikační číslo 00244732, se sídlem nám. Přemysla Otakara II. č. 1/1, 370 92 České Budějovice je hlavním akcionářem ve smyslu ust. § 375 zákona č. 90/2012 Sb., zákon o obchodních korporacích (dále jen hlavní akcionář) společnosti Teplárna České Budějovice, a. s., identifikační číslo 60826835, se sídlem České Budějovice, Novohradská 32, PSČ 370 01, zapsané v obchodním rejstříku Krajského soudu v Českých Budějovicích, oddíl B, vložka 637 (dále jen společnost), jejíž základní kapitál činí 557 575 000,- Kč a je rozvržen na 557 575 kusů kmenových zaknihovaných akcií na jméno o jmenovité hodnotě 1 000,- Kč (dále jen akcie). Hlavní akcionář vlastní 555 076 akcií ve společnosti, jejichž souhrnná jmenovitá hodnota činí 99,55 % základního kapitálu společnosti, na něž byly vydány akcie s hlasovacími právy a s nimiž je spojen 99,55% podíl na hlasovacích právech ve společnosti. 2. Všechny ostatní akcie, které nejsou ve vlastnictví hlavního akcionáře, přecházejí do vlastnictví hlavního akcionáře, a to za podmínek stanovených ust. § 375 a násl. zákona č. 90/2012 Sb., zákon o obchodních korporacích a rozhodnutím valné hromady společnosti. 3. Výši protiplnění dle ust. § 376, odst. 1 zákona č. 90/2012 Sb., zákon o obchodních korporacích valná hromada určuje na 3 292,- Kč (slovy tři tisíce dvě stě devadesát dva korun českých) za jednu akcii. Lhůta pro poskytnutí protiplnění dle ust. § 382, odst. 2 zákona č. 90/2012 Sb., zákon o obchodních korporacích se stanoví na sedm dní po zápisu vlastnického práva na majetkovém účtu v příslušné evidenci zaknihovaných cenných papírů dle ust. § 388, odst. 1 zákona č. 90/2012 Sb., zákon o obchodních korporacích. K zápisu do obchodního rejstříku došlo 21. 7. 2017.

1.4 Organizační struktura společnosti k 31. 12. 2017

Vnitřní organizace společnosti je určena organizačním řádem, který dle stanov společnosti po předchozím souhlasu dozorčí rady schválilo představenstvo:

Představenstvo

- Oddělení a pracoviště přímo podřízená představenstvu:
 - Pracoviště Asistentka představenstva
 - Pracoviště Asistentka výroby
 - Pracoviště BOZP a PO
 - Pracoviště Ekologie
 - Oddělení Investice
 - Oddělení MTZ a vnitřní služby
 - Pracoviště Podnikový právník
 - Pracoviště Interní audit
 - Pracoviště Vnitřní a vnější komunikace, marketing

Předseda představenstva

- Úseky přímo podřízené předsedovi představenstva:
 - Úsek výroby tepla a elektřiny
 - Úsek vodního hospodářství
 - Úsek zauhlování

Místopředseda představenstva

- Úseky přímo podřízené místopředsedovi představenstva:
 - Úsek účetnictví a financí
 - Úsek ekonomie výroby, plánování, kontroingu a mezd
 - Úsek obchodní

Člen představenstva

- Úseky přímo podřízené členovi představenstva:
 - Úsek IT a správy řídicích systémů výroby
 - Úsek údržby rozvodů tepla
 - Úsek údržby strojní a elektro

1.5 Statutární a dozorčí orgány

Představenstvo společnosti působilo k rozvahovému dni ve složení:	
Ing. Václav Král	předseda představenstva
Ing. Tomáš Kollarczyk, MBA	místopředseda představenstva
Mgr. Martin Žahourek	člen představenstva

Dozorčí rada společnosti působila k rozvahovému dni ve složení:	
Ing. Miroslav Joch	předseda dozorčí rady
MUDr. Martin Kuba	místopředseda dozorčí rady
Ing. Roman Kubíček	místopředseda dozorčí rady
Radek Mach	místopředseda dozorčí rady
RSDr. Petr Braný	člen dozorčí rady
Ing. Jiří Svoboda	člen dozorčí rady
Ing. Jaroslav Mach	člen dozorčí rady
Ing. Petr Maroš	člen dozorčí rady
Jiří Trachta	člen dozorčí rady

2. Základní východiska pro vypracování účetní závěrky

Příložená individuální účetní závěrka byla připravena v souladu se zákonem č. 563/1991 Sb., o účetnictví, ve znění pozdějších předpisů (dále jen „zákon o účetnictví“) a prováděcí vyhláškou č. 500/2002 Sb., kterou se provádějí některá ustanovení zákona č. 563/1991 Sb., o účetnictví, ve znění pozdějších předpisů, pro účetní jednotky, které jsou podnikateli účtujícími v soustavě podvojného účetnictví, ve znění pozdějších předpisů, ve znění platném pro rok 2017 a 2016 (dále jen „prováděcí vyhláška k zákonu o účetnictví“).

Akciová společnost Teplárna České Budějovice spadá dle § 1b zákona o účetnictví do kategorie středních účetních jednotek, čemuž odpovídá i rozsah sestavené účetní závěrky.

Skutečnosti, které nejsou uvedeny v příloze k účetní závěrce, se v účetnictví společnosti nevyskytují.

3. Obecné účetní zásady, účetní metody a jejich změny a odchylky

Způsoby oceňování, které společnost používala při sestavení účetní závěrky za rok 2017 a 2016 jsou následující:

3.1 Dlouhodobý nehmotný majetek a drobný dlouhodobý nehmotný majetek

Dlouhodobý nehmotný majetek (DNM) se oceňuje v pořizovacích cenách, které obsahují cenu pořízení a náklady s pořízením související. Úroky související s pořízením se zahrnují do nákladů v souladu s vyhláškou č. 500/2002 Sb.

DNM vyrobený ve společnosti se oceňuje vlastními náklady, které zahrnují přímé materiálové a mzdové náklady a výrobní režijní náklady.

DNM získaný bezplatně se oceňuje reprodukční pořizovací cenou stanovenou znaleckým posudkem nebo cenou obvyklou a účtuje se v podrozvahové evidenci.

Náklady na technické zhodnocení DNM zvyšují jeho pořizovací cenu. Opravy a údržba se účtují do nákladů.

Do DNM jsou účtovány povolenky na emise skleníkových plynů. Pořizovací cena je stanovena podle aktuálního kurzu na burze ke dni připsání povolenek na účet společnosti.

Drobný nehmotný majetek v pořizovací ceně do 40 tis. Kč se vede v operativní evidenci a účtuje se jednorázově do nákladů jako poskytnutá služba.

Odpisy

Odpisy jsou vypočteny na základě pořizovací ceny a předpokládané doby životnosti příslušného majetku a jsou součástí odpisového plánu.

Předpokládaná životnost je stanovena takto:

Kategorie majetku	Účetní odpisy v letech
Nehmotný majetek	3-6

3.2 Dlouhodobý hmotný majetek a drobný dlouhodobý hmotný majetek

Dlouhodobý hmotný majetek (DHM) se oceňuje v pořizovacích cenách, které zahrnují cenu pořízení, náklady na dopravu, clo a další náklady s pořízením související. Úroky související s pořízením se zahrnují do nákladů v souladu s vyhláškou č. 500/2002 Sb.

DHM vyrobený ve společnosti se oceňuje vlastními náklady, které zahrnují přímé materiálové a mzdové náklady a výrobní režijní náklady.

DHM získaný bezplatně se oceňuje reprodukční pořizovací cenou stanovenou znaleckým posudkem nebo cenou obvyklou a účtuje se v podrozvahové evidenci.

Ocenění dlouhodobého hmotného majetku se snižuje o dotace ze státního rozpočtu.

Náklady na technické zhodnocení dlouhodobého hmotného majetku zvyšují jeho pořizovací cenu. Opravy a údržba se účtují do nákladů.

Drobný dlouhodobý hmotný majetek jsou samostatné movité věci v pořizovací ceně nad 10 tis. Kč a nižší nebo rovny 40 tis. Kč s dobou použitelnosti delší než 1 rok. Tento majetek se od 1. 1. 2002 odepisuje rovnoměrně po dobu 24 měsíců od uvedení do užívání. Od roku 2015 se eviduje v operativní evidenci a účtuje se jednorázově do nákladů jako spotřeba materiálu.

Ostatní drobný hmotný majetek v pořizovací ceně vyšší nebo rovné 1 tis. Kč a nižší nebo rovné 10 tis. Kč se vede v operativní evidenci a účtuje se jednorázově do nákladů jako spotřeba materiálu.

Odpisy

Odpisy jsou vypočteny na základě pořizovací ceny a předpokládané doby životnosti příslušného majetku dle odpisového plánu, kde jsou stanoveny lineární odpisy v závislosti na způsobu využití a skutečné době životnosti daného majetku.

Předpokládaná životnost je stanovena takto:

Kategorie majetku	Účetní odpisy v letech
Budovy a haly	33–50
Ostatní stavební objekty	20–50
Energetické hnací stroje a zařízení	8–25
Pracovní stroje a zařízení	4–12
Přístroje a zvláštní technická zařízení	4–17
Dopravní prostředky	6–25
Inventář	8–17
Drobný DHM v ceně do 40 tis. Kč	2

3.3 Zásoby

Nakupované zásoby jsou oceněny pořizovacími cenami. Průběžně se při každém příjmu cena za každý druh zásob přepočítá váženým aritmetickým průměrem pořizovacích cen. Pořizovací cena zásob zahrnuje náklady na jejich pořízení včetně nákladů s pořízením souvisejících (náklady na přepravu, clo, provize atd.).

Opravné položky k zásobám jsou stanoveny na základě vyhodnocení nepotřebných a nepoužitelných zásob ve výši 100 % hodnoty těchto zásob. Na bezobrátkové zásoby je vytvořena opravná položka ve výši 30 % těchto zásob.

3.4 Pohledávky

Pohledávky se oceňují při svém vzniku jmenovitou hodnotou.

Ocenění pochybných pohledávek se snižuje pomocí opravných položek na vrub nákladů na jejich realizační hodnotu a to na základě individuálního posouzení jednotlivých dlužníků a věkové struktury pohledávek v souladu s vnitropodnikovou směrnicí:

prodlení:	0 – 180 dnů	do výše 30% ze zůstatku prošlých pohledávek
	180 – 360 dnů	do výše 50% ze zůstatku prošlých pohledávek
	nad 360 dnů	do výše 100% ze zůstatku prošlých pohledávek

Daňově uznatelné opravné položky k pohledávkám po lhůtě splatnosti byly vytvořeny dle zákona č. 593/1992 Sb., o rezervách v platném znění, pro zjištění základu daně z příjmů.

Dohadné účty aktivní se oceňují na základě odborných odhadů a propočtů.

3.5 Peněžní prostředky

Peněžní prostředky tvoří peníze v hotovosti a na bankovních účtech.

3.6 Finanční majetek

Krátkodobý finanční majetek tvoří dluhové cenné papíry držené do splatnosti.

Podíly a cenné papíry se oceňují pořizovacími cenami, které zahrnují cenu pořízení a přímé náklady s pořízením související, např. poplatky a provize makléřům a burzám. U dluhových cenných papírů se účtuje o úrokovém výnosu ve věcné a časové souvislosti.

K 31. 12. se jednotlivé složky finančního majetku přeceňují níže uvedeným způsobem:

– Cenné papíry reálnou hodnotou, změna reálné hodnoty se účtuje do nákladů nebo do výnosů.

Reálná hodnota představuje tržní hodnotu, která je vyhlášena na tuzemské či zahraniční burze, případně ocenění kvalifikovaným odhadem nebo posudkem znalce, není-li tržní hodnota k dispozici.

Pokud dochází k poklesu účetní hodnoty u dlouhodobého finančního majetku, který se ke konci rozvahového dne nepřeceňuje, rozdíl se považuje za dočasné snížení hodnoty a je zaúčtovaný jako opravná položka.

3.7 Vlastní kapitál

Základní kapitál společnosti se vykazuje ve výši zapsané v obchodním rejstříku krajského soudu v Českých Budějovicích.

Případné zvýšení nebo snížení základního kapitálu na základě rozhodnutí valné hromady, které nebylo ke dni účetní závěrky zaregistrováno, se vykazuje jako změny základního kapitálu. Vklady přesahující základní kapitál se vykazují jako ážio. Ostatní kapitálové fondy jsou tvořeny peněžitými či nepeněžitými vklady nad hodnotu základního kapitálu, dary hmotného majetku apod.

Podle stanov společnost vytváří dále sociální fond pro zlepšení pracovních a sociálních podmínek zaměstnanců. Pravidla jeho doplňování a použití stanovuje valná hromada.

3.8 Cizí zdroje

Společnost vytváří rezervy na opravy hmotného majetku dle zákona č. 593/1992 Sb. a na reaktivaci skládky dle zákona o odpadech č. 185/2001 Sb., v platném znění.

Ostatní rezervy vytváří společnost dle zásady opatrnosti a věrného obrazu účetnictví.

Dlouhodobé i krátkodobé závazky k úvěrovým institucím se vykazují ve jmenovité hodnotě. Za krátkodobé závazky k úvěrovým institucím se považuje i část dlouhodobých závazků k úvěrovým institucím, která je splatná do jednoho roku od rozvahového dne.

Dohadné účty pasivní jsou oceňovány na základě odborných odhadů a propočtů.

3.9 Devizové operace

Majetek a závazky pořízené v cizí měně se oceňují v českých korunách (kurzem stanoveným dle směnných kurzů ČNB v den uskutečnění účetního případu) a k rozvahovému dni byly položky peněžité povahy oceněny kurzem platným k 31. 12. vyhlášeným Českou národní bankou.

Realizované i nerealizované kurzové zisky a ztráty se účtují do finančních výnosů nebo finančních nákladů běžného roku.

3.10 Účtování výnosů a nákladů

Výnosy a náklady se účtují časově rozlišené, tj. do období, s nímž věcně i časově souvisejí.

Cena tepelné energie je regulována jako věcně usměrňovaná cena dle cenového rozhodnutí ERÚ.

3.11 Daň z příjmů

Náklad na daň z příjmů se počítá za pomoci platné daňové sazby z účetního zisku zvýšeného nebo sníženého o trvale nebo dočasně daňově neuznatelné náklady a nezdaňované výnosy (např. tvorba a zúčtování ostatních rezerv a opravných položek, náklady na reprezentaci, rozdíl mezi účetními a daňovými odpisy atd.). Dále se zohledňují položky snižující základ daně (dary), odčitatelné položky (daňová ztráta, náklady na realizaci projektů výzkumu a vývoje) a slevy na dani z příjmů.

Odložená daňová povinnost odráží daňový dopad přechodných rozdílů mezi zůstatkovými hodnotami aktiv a pasiv z hlediska účetnictví a stanovení základu daně z příjmu s přihlédnutím k období realizace.

3.12 Dotace

Dotace je zaúčtována v okamžiku jejího přijetí či nezpochybnitelného nároku na přijetí. Dotace přijatá na úhradu nákladů se účtuje do provozních nebo finančních výnosů. Dotace přijatá na pořízení dlouhodobého majetku včetně technického zhodnocení snižuje pořizovací cenu nebo vlastní náklady na pořízení.

3.13 Emisní povolenky

O povolenkách na emise skleníkových plynů je účtováno jako o dlouhodobém nehmotném neodpisovaném majetku oceňovaném pořizovací cenou případně reprodukční pořizovací cenou při bezúplatném nabytí. Od roku 2015 je výdej povolenek účtován dle výpisu z registru, tj. za rok 2017 budou povolenky odepsány v březnu 2018. Tato metoda věrně zobrazuje stav účtu.

O „spotřebě povolenek“ se účtuje minimálně k datu účetní závěrky v závislosti na spotřebě emisních povolenek účetní jednotkou v kalendářním roce. Při bezúplatném prvním nabytí je účtováno o tomto nabytí jako o dotaci, která nesnižuje ocenění dlouhodobého nehmotného majetku, tj. bezúplatně nabyté emisní povolenky jsou oceněny reprodukční pořizovací cenou. Tato „dotace“ se rozpouští do výnosů ve stejném okamžiku a ve stejné výši, jak jsou povolenky spotřebovávány a účtovány do nákladů. Nakoupené povolenky jsou oceňovány pořizovací cenou.

Pokud hodnota emisních povolenek k rozvahovému dni přesahuje jejich odhadovanou realizovatelnou hodnotu, pak je k těmto emisním povolenkám tvořena opravná položka.

3.14 Následné události

V případě, že mezi rozvahovým dnem a dnem sestavení účetní závěrky došlo k významným událostem zohledňujícím skutečnosti, které nastaly po rozvahovém dni, jsou důsledky těchto událostí popsány v příloze účetní závěrky, ale nejsou zaúčtovány v účetních výkazech.

3.15 Změny účetních metod

V účetním období 1. 1. 2017 – 31. 12. 2017 nedošlo ke změně účetních metod.

4. Dlouhodobý majetek

4.1 Dlouhodobý nehmotný majetek (v tis. Kč)

Software v majetku se skládá v pořizovacích cenách zejména z licenčních ujednání 1,9 mil. Kč, dále operačních systémů 6,6 mil. Kč a aplikací 29,5 mil. Kč.

Ostatní ocenitelná práva tvoří věčná břemena.

Ostatní dlouhodobý nehmotný majetek je tvořen zejména zůstatkem emisních povolenek.

Významné přírůstky dlouhodobého nehmotného majetku v roce 2017:

V roce 2017 byly společnosti dle nařízení vlády č. 80/2008 Sb. připsány povolenky EUA na emise skleníkových plynů 128 560 ks v hodnotě 18 490 tis. Kč. Společnost nakoupila 130 000 ks v hodnotě 20 308 tis. Kč. V roce 2017 bylo odepsáno z účtu EUA vlastní spotřeba povolenek za rok 2016 dle výpočtu společnosti 304 937 ks v hodnotě 44 817 tis. Kč.

4.2 Dlouhodobý hmotný majetek (v tis. Kč)

Pozemky v majetku se skládají zejména z výrobního areálu Novohradská, Vráto, dále pozemků na odkališti Hodějovice a z jednotlivých výměňkových stanic v Českých Budějovicích.

Stavby jsou tvořeny zejména horkovodní a parovodní sítí včetně výměňkových stanic, výrobním areálem Novohradská a Vráto a dále odkalištěm Hodějovice.

Hmotné movité věci tvoří 3 uhelné a 2 plynové kotle v pořizovacích cenách 368 mil. Kč, dále 3 turbíny 464 mil. Kč, technologii odsíření 220 mil. Kč, technologie výměňkových stanic 186 mil. Kč, transformátory 20 mil. Kč, digitální zařízení 43 mil. Kč, dopravní prostředky 109 mil. Kč, DDHM 44 mil. Kč.

Významné přírůstky majetku v roce 2017 byly:

	tis. Kč
Stavby – SZT vytěsnění páry v oblasti JČU AV	10 481
– Přestavba budovy měření	2 869
– Přeložka a přípojka páry skladové haly Budvar	2 332
– Teplovodní přípojka administrativní centrum Piano	1 790
Zařízení – Transformátor T5	8 470
– Protihluková opatření K11	1 309
– Plynová kotelna A. Trägera	1 290

Významné zůstatky nedokončeného majetku v roce 2017 byly:

	tis. Kč
– Horkovodní propoj TČB - CPS	93 707
– Rekulivace odkaliště Hodějovice	57 225
– Rekonstrukce TG6	3 617
– Optimalizace parovodu JU	4 375
– Parovodní přípojka Husova kolonie	1 742
– Spolu-spalování TAP	1 297

5. Zásoby

	2016	2017
Zásoby materiálu	68 149	60 889
z toho: palivo	53 132	45 837
náhradní díly	10 290	10 073

Výši zásob na skladě ovlivňuje především zásoba pevného paliva pro teplárenskou výrobu.

6. Pohledávky

Pohledávky po splatnosti v tis. Kč	2016	2017
do 90 dní	2 557	4 784
90–180 dní	0	0
nad 180 dní	1 193	1 086

	2016	2017
Zákonné opravné položky k pohledávkám	1 193	880
Ostatní opravné položky k pohledávkám	4 516	180

Pohledávky ve výši 815 tis. Kč jsou přihlášeny v konkurzním nebo insolvenčním řízení, ve výši 65 tis. Kč jsou soudně vymáhané.

Žádné pohledávky nemají splatnost delší než 5 let.

Společnost z důvodu zamítnutí žaloby odepsala do nákladů v roce 2016 pohledávky ve výši 12 398 tis. Kč.

V roce 2017 byla rozpuštěna opravná položka na smluvní pokutu za prodlení montáže TG5 ve výši 3 082 tis. Kč.

Poskytnuté zálohy jsou zejména za vodu a elektřinu.

Jiné pohledávky jsou tvořeny zejména nárokem za zelený bonus za decentrální výrobu 5,8 mil. Kč.

Pohledávky za spřízněnými stranami viz bod 23.

7. Opravné položky

Opravné položky vyjadřují přechodné snížení hodnoty aktiv (uvedených v bodech 4, 5 a 6).

Změny na účtech opravných položek (v tis. Kč):

Opravné položky k:	Zůstatek k 31. 12. 2015	Netto změna v roce 2016	Zůstatek k 31. 12. 2016	Netto změna v roce 2017	Zůstatek k 31. 12. 2017
zásobám	3 124	28	3 152	138	3 290
pohledávkám – zákonné	1 077	116	1 193	-313	880
pohledávkám – ostatní	15 562	-11 046	4 516	-4 336	180

Zákonné opravné položky se tvoří v souladu se zákonem o rezervách a jsou daňově uznatelné.

8. Krátkodobý finanční majetek a peněžní prostředky

Společnost má v držení krátkodobý finanční majetek:

Dluhopisy Glitnir Holdco	Tržní hodnota v tis. Kč
15 635 ks	4,5

Finanční majetek je oceněn tržní hodnotou k datu účetní závěrky.

Společnost zhodnocuje volné finanční prostředky na běžných účtech.

9. Časové rozlišení aktiv

Náklady příštích období zahrnují především pojistné a servisní poplatky a jsou účtovány do nákladů období, do kterého věcně a časově přísluší.

10. Vlastní kapitál

Základní kapitál společnosti činí 557 575 tis. Kč a je tvořen 557 575 ks kmenových akcií na jméno v zaknihované podobě se jmenovitou hodnotou 1 000,- Kč.

Změny vlastního kapitálu jsou uvedeny v samostatném výkazu.

Zisk ve výši 63 354 tis. Kč vytvořený v roce 2017 a jeho rozdělení bude předmětem jednání a schvalování valné hromady společnosti konané v roce 2018.

11. Rezervy

Změny na účtech rezerv (v tis. Kč):

	Zůstatek k 31. 12. 2015	Netto změna v roce 2016	Zůstatek k 31. 12. 2016	Netto změna v roce 2017	Zůstatek k 31. 12. 2017
Rezerva na rekvizici skládky	4 322	1	4 323	0	4 323
Rezerva na opravy DHM	4 000	8 950	12 950	18 250	31 200
Zákonné rezervy celkem	8 322	8 951	17 273	18 250	35 523
Rezerva na nevyčerpanou dovolenou, prémie a odměny	19 225	-7 409	11 816	-5 267	6 549
Rezerva na opravy DHM	6 000	-2 000	4 000	-4 000	0
Rezerva na budoucí závazky	0	935	935	-935	0
Ostatní rezervy celkem	25 225	-8 474	16 751	-10 202	6 549

12. Dlouhodobé závazky k úvěrovým institucím

Společnost čerpá k datu účetní závěrky úvěry:

- dle smlouvy o úvěru s Českou spořitelnou, a. s. ve výši 35 mil. Kč, nesplaceno zbývá 1,20 mil. Kč (úrok 1M PRIBOR + 0,85% p. a.) na stavbu „Horkovod Pražské předměstí II. etapa“ ze schválené linky EIB s grantem 85 tis. EUR na podporu životního prostředí a snížení tepelných ztrát.
- dle smlouvy o úvěru s Českou spořitelnou, a.s. ve výši 200 mil. Kč, nesplaceno zbývá 62,39 mil. Kč (úrok 1M PRIBOR + 0,49% p. a.) na výplatu závazků k akcionářům ze snížení základního kapitálu.
- dle smlouvy o úvěru s Českou spořitelnou, a. s. ve výši 25 mil. Kč, nesplaceno zbývá 13,017 mil. Kč (úrok 1M PRIBOR + 0,70% p. a.) na stavbu „Horkovod Pražské předměstí III. Etapa“ poskytnuté v rámci programu TOP INOVACE s úrokovým zvýhodněním úvěrové marže ve výši -0,70% p. a. v roce 2017.
- dle smlouvy o úvěru s Komerční bankou, a. s. ve výši 30 mil. Kč, nesplaceno zbývá 30 mil. Kč (úrok 3M PRIBOR – 0,09% p. a.) na stavbu „Horkovod CPS 3 Klaricova – I. část“.
- dle smlouvy o úvěru s Komerční bankou, a. s. ve výši 25,3 mil. Kč, nesplaceno zbývá 25,3 mil. Kč (úrok 3M PRIBOR + 0,21% p. a.) na stavbu „Horkovod CPS 3 Klaricova – I. část“.

Společnost v období 1. 1. 2017 – 31. 12. 2017 neměla žádný krátkodobý úvěr. V rámci krátkodobých úvěrů jsou v rozvaze vykázány splátky dlouhodobých úvěrů do 12 měsíců od data účetní závěrky.

13. Dlouhodobé závazky ostatní

Společnost evidovala závazek vyplývající z odložené daně, který je vypočten jako rozdíl mezi účetní a daňovou zůstatkovou cenou dlouhodobého majetku, z titulu nezaplacených smluvních pokut, z pohledávek vyplývajících z nedaňových opravných položek k zásobám a z rezerv na odměny a prémie vč. budoucích odvodů sociálního a zdravotního pojištění.

14. Krátkodobé závazky

Závazky po splatnosti v tis. Kč	2016	2017
0 – 60 měsíců	343	432

Všechny faktury po lhůtě splatnosti evidované v účetnictví k 31. 12. 2017 byly doručeny v roce 2018 a ke konci ledna 2018 vyrovnány.

Závazky vůči spřízněným stranám viz bod 24.

15. Závazky ostatní

Daňové závazky jsou tvořeny zejména zůstatkem daně z příjmů fyzických a právnických osob a DPH. Dohadné účty pasivní obsahují zejména odhad spotřeby emisních povolenek, 45 mil. Kč v roce 2017 a 51 mil. Kč v roce 2016.

16. Časové rozlišení pasiv

Výdaje příštích období zahrnují především čerpání sociálního fondu a jsou účtovány do nákladů období, do kterého věcně a časově přísluší.

17. Položky neuvedené v rozvaze

17.1 Drobný majetek

Drobný hmotný majetek v pořizovací ceně do 40 tis. Kč	2016	2017
pořizovací cena	31 456	36 099

Drobný nehmotný majetek v pořizovací ceně do 40 tis. Kč	2016	2017
pořizovací cena	3 439	3 492

Tento majetek je zaúčtován do nákladů při uvedení do používání.

17.2 Akcie

Evidujeme 15 635 ks akcií Glitnir Holdco k ultimu roku 2017 s nulovou hodnotou.

17.3 Bezúplatná věcná břemena (VB)

Od roku 2015 evidujeme na podrozvahové evidenci bezúplatná věcná břemena v ocenění 10 000 Kč/1 VB.

17.4 Soudní spory vedené proti společnosti

K datu účetní závěrky nejsou proti společnosti vedeny žádné soudní spory.

18. Výnosy

Rozpis tržeb společnosti z prodeje zboží, výrobků a služeb z běžné činnosti (v tis. Kč):

	2016	2017
Tepelná energie, teplá voda	712 752	735 679
Elektrická energie	52 167	54 496
Ostatní	8 509	7 910
Výnosy celkem	773 428	798 085

19. Spotřeba materiálu, energií a služby

	2016	2017
Spotřeba paliva	253 246	242 825
Spotřeba vody	40 541	39 040
z toho pro ohřev TV	35 372	34 965
Spotřeba elektrické energie	14 055	14 431
Náklady na opravy	18 258	24 519

20. Osobní náklady

Rozpis osobních nákladů (v tis. Kč):

	2016	2017
Průměrný přepočtený počet zaměstnanců	237,22	232,61
Řídící pracovníci – představenstvo	3	3

	2016	2017
Osobní náklady celkem	173 198	175 398
a) mzdové náklady	108 921	112 587
b) odměny členům představenstva	15 139	13 504
c) odměny členům dozorčí rady	1 649	1 620
d) sociální náklady	7 058	6 676
z toho příspěvky na penzijní a životní pojištění	3 991	4 051

Tantiémy vyplacené ze zisku:	2016	2017
představenstvo	0	0
dozorčí rada	0	0

Společnost poskytla předsedovi, místopředsedovi a členovi představenstva osobní motorové vozidlo pro služební i soukromé účely v souladu se zákonem č. 586/1992 Sb., o daních z příjmů, v platném znění.

21. Ostatní provozní výnosy

Jiné provozní výnosy	2016	2017
Smluvní pokuty	3 702	31
Emisní povolenky	29 616	18 960
Zelené bonusy za KVET	11 067	14 665

22. Ostatní provozní náklady

Jiné provozní náklady	2016	2017
Odpis pohledávek	12 398	818
Emisní povolenky	50 627	44 817

Odepsané pohledávky v roce 2016 se týkají ukončených soudních sporů.

23. Informace o transakcích se spřízněnými stranami

Zpráva o vztazích mezi ovládající a ovládanou osobou a o vztazích mezi ovládanou osobou a ostatními osobami ovládanými stejnou osobou za období roku 2017, sestavená dle § 82 a násl. zákona č. 90/2012 Sb.

Ovládající osobou je Statutární město České Budějovice (dále také Město). Ovládanou osobou je Teplárna České Budějovice, a. s. (dále také Teplárna). Ovládání je prováděno prostřednictvím valné hromady.

Dne 20. 6. 2017 byla valnou hromadou schválena všem akcionářům výplata podílů na zisku ve výši 36 Kč na akcii před zdaněním, což pro akcionáře Statutární město České Budějovice činí 19 983 tis. Kč.

Za účetní období od 1. 1. 2017 do 31. 12. 2017 bylo mezi ovládanou osobou Teplárna České Budějovice, a. s. jako nájemcem a ovládající osobou Statutární město České Budějovice jako pronajímatelem uzavřeno několik smluv na pronájem pozemků Města (zábory plochy) za účelem provádění rekonstrukcí rozvodů tepla. Výše úhrady za tyto pronájmy byla stanovena v obvyklé výši, dle obecně platných cenových předpisů schválených zastupitelstvem Města.

Společnost Teplárna České Budějovice, a. s. jako ovládaná osoba, zajišťující distribuci tepelné energie v lokalitě České Budějovice, dodává tepelnou energii i osobám, ovládaným stejnou ovládající osobou. Jedná se o subjekty, které zřizuje, ovládá a vlastní Město. Jsou to mateřské školy, základní školy a školní jídelny, sociální zařízení, sportovní areály, Správa domů s. r. o., Dopravní podnik města České Budějovice, a. s., Jihočeské divadlo, Lesy a rybníky města Českých Budějovic s. r. o. aj. Tyto organizace mají uzavřenu standardní smlouvu na dodávku tepelné energie a teplé vody (TV) podle všeobecných obchodních podmínek společnosti Teplárna České Budějovice, a. s. a ceny za dodávky tepelné energie a TV se řídí obecně platným ceníkem společnosti.

Teplárně jako ovládané osobě nevznikla v důsledku jednání nebo smluv s ovládající osobou žádná újma. Veškeré tyto obchodní vztahy jsou podloženy řádnými smlouvami s obvyklými cenami, popřípadě usnesením valné hromady.

24. Významné události, které nastaly po rozvahovém dni

Rozhodnutím Rady města České Budějovice jakožto jediného akcionáře společnosti při výkonu působnosti valné hromady byl dne 29. 1. 2018 zvolen členem dozorčí rady pan Jaroslav Mach. K zápisu změn do obchodního rejstříku došlo 23. 2. 2018.

24. Přehled o peněžních tocích

Přehled o peněžních tocích, uvedený v samostatném výkazu, byl zpracován nepřímou metodou.

Za peněžní prostředky jsou považovány hotové peníze a zůstatky na bankovních účtech.

V Českých Budějovicích dne 3. 4. 2018



Tel.: +420 385 102 520
www.bdo.cz

BDO CB s. r. o.
Pražská 1247/24
České Budějovice
370 04

Zpráva nezávislého auditora

Akcionářům společnosti Teplárna České Budějovice, a. s.

Výrok auditora

Provedli jsme audit přiložené účetní závěrky společnosti Teplárna České Budějovice, a. s., se sídlem Novohradská 32, České Budějovice, identifikační číslo 608 26 835, (dále také společnost) sestavené na základě českých účetních předpisů, která se skládá z rozvahy k 31. 12. 2017, výkazu zisku a ztráty, přehledu o změnách vlastního kapitálu a přehledu o peněžních tocích za období od 1. 1. 2017 do 31. 12. 2017 a přílohy této účetní závěrky, která obsahuje popis použitých podstatných účetních metod a další vysvětlující informace.

Podle našeho názoru účetní závěrka podává věrný a poctivý obraz aktiv a pasiv společnosti Teplárna České Budějovice, a. s. k 31. 12. 2017 a nákladů a výnosů a výsledku jejího hospodaření a peněžních toků za období od 1. 1. 2017 do 31. 12. 2017, v souladu s českými účetními předpisy.

Základ pro výrok

Audit jsme provedli v souladu se zákonem o auditorech a standardy Komory auditorů České republiky pro audit, kterými jsou mezinárodní standardy pro audit (ISA), případně doplněné a upravené souvisejícími aplikačními doložkami. Naše odpovědnost stanovená těmito předpisy je podrobněji popsána v oddílu Odpovědnost auditora za audit účetní závěrky. V souladu se zákonem o auditorech a Etickým kodexem přijatým Komorou auditorů České republiky jsme na společnosti nezávislí a splnili jsme i další etické povinnosti vyplývající z uvedených předpisů. Domníváme se, že důkazní informace, které jsme shromáždili, poskytují dostatečný a vhodný základ pro vyjádření našeho výroku.

Ostatní informace uvedené ve výroční zprávě

Ostatními informacemi jsou v souladu s § 2 písm. b) zákona o auditorech informace uvedené ve výroční zprávě mimo účetní závěrku a naši zprávu auditora. Za ostatní informace odpovídá představenstvo společnosti.

Náš výrok k účetní závěrce se k ostatním informacím nevztahuje. Přesto je však součástí našich povinností souvisejících s auditem účetní závěrky seznámení se s ostatními informacemi a posouzení, zda ostatní informace nejsou ve významném nesouladu s účetní závěrkou či s našimi znalostmi o účetní jednotce získanými během provádění auditu nebo zda se jinak tyto informace nejeví jako významně nesprávné. Také posuzujeme, zda ostatní informace byly ve všech významných ohledech vypracovány v souladu s příslušnými právními předpisy. Tímto posouzením se rozumí, zda ostatní informace splňují požadavky právních předpisů na formální náležitosti a postup vypracování ostatních informací v kontextu významnosti, tj. zda případné nedodržení uvedených požadavků by bylo způsobitelné ovlivnit úsudek činěný na základě ostatních informací.

BDO CB s. r. o., česká společnost s ručením omezeným (IČO 490 23 306, registrovaná u Rejstříkového soudu České Budějovice, oddíl a vložka C. 3151, evidenční číslo Komory auditorů ČR 094) je členem BDO International Limited (společnosti s ručením omezeným ve Velké Británii) a je součástí mezinárodní sítě nezávislých členských firem BDO.



Tel.: +420 385 102 520
www.bdo.cz

BDO CB s. r. o.
Pražská 1247/24
České Budějovice
370 04

Na základě provedených postupů, do míry, již dokážeme posoudit, uvádíme, že

- ostatní informace, které popisují skutečnosti, jež jsou též předmětem zobrazení v účetní závěrce, jsou ve všech významných ohledech v souladu s účetní závěrkou a
- ostatní informace byly vypracovány v souladu s právními předpisy.

Dále jsme povinni uvést, zda na základě poznatků a povědomí o společnosti, k nimž jsme dospěli při provádění auditu, ostatní informace neobsahují významné věcné nesprávnosti. V rámci uvedených postupů jsme v obdržných ostatních informacích žádné významné věcné nesprávnosti nezjistili.

Odpovědnost představenstva a dozorčí rady společnosti za účetní závěrku

Představenstvo společnosti odpovídá za sestavení účetní závěrky podávající věrný a poctivý obraz v souladu s českými účetními předpisy, a za takový vnitřní kontrolní systém, který považuje za nezbytný pro sestavení účetní závěrky tak, aby neobsahovala významné nesprávnosti způsobené podvodem nebo chybou.

Při sestavování účetní závěrky je představenstvo společnosti povinno posoudit, zda je společnost schopna nepřetržitě trvat, a pokud je to relevantní, popsat v příloze účetní závěrky záležitosti týkající se jejího nepřetržitého trvání a použití předpokladu nepřetržitého trvání při sestavení účetní závěrky, s výjimkou případů, kdy představenstvo plánuje zrušení společnosti nebo ukončení její činnosti, resp. kdy nemá jinou reálnou možnost, než tak učinit.

Za dohled nad procesem účetního výkaznictví ve společnosti odpovídá dozorčí rada.

Odpovědnost auditora za audit účetní závěrky

Naším cílem je získat přiměřenou jistotu, že účetní závěrka jako celek neobsahuje významnou nesprávnost způsobenou podvodem nebo chybou a vydat zprávu auditora obsahující náš výrok. Přiměřená míra jistoty je velká míra jistoty, nicméně není zárukou, že audit provedený v souladu s výše uvedenými předpisy ve všech případech v účetní závěrce odhalí případnou existující významnou nesprávnost. Nesprávnosti mohou vznikat v důsledku podvodů nebo chyb a považují se za významné, pokud lze reálně předpokládat, že by jednotlivě nebo v souhrnu mohly ovlivnit ekonomická rozhodnutí, která uživatelé účetní závěrky na jejím základě přijmou.



Tel.: +420 385 102 520
www.bdo.cz

BDO CB s. r. o.
Pražská 1247/24
České Budějovice
370 04

Při provádění auditu v souladu s výše uvedenými předpisy je naší povinností uplatňovat během celého auditu odborný úsudek a zachovávat profesní skepticismus. Dále je naší povinností:

- Identifikovat a vyhodnotit rizika významné nesprávnosti účetní závěrky způsobené podvodem nebo chybou, navrhnout a provést auditorské postupy reagující na tato rizika a získat dostatečné a vhodné důkazní informace, abychom na jejich základě mohli vyjádřit výrok. Riziko, že neodhalíme významnou nesprávnost, k níž došlo v důsledku podvodu, je větší než riziko neodhalení významné nesprávnosti způsobené chybou, protože součástí podvodu mohou být tajné dohody (koluze), falšování, úmyslná opomenutí, nepravdivá prohlášení nebo obcházení vnitřních kontrol.
- Seznámit se s vnitřním kontrolním systémem společnosti relevantním pro audit v takovém rozsahu, abychom mohli navrhnout auditorské postupy vhodné s ohledem na dané okolnosti, nikoli abychom mohli vyjádřit názor na účinnost jejího vnitřního kontrolního systému.
- Posoudit vhodnost použitých účetních pravidel, přiměřenost provedených účetních odhadů a informace, které v této souvislosti představenstvo společnosti uvedlo v příloze účetní závěrky.
- Posoudit vhodnost použití předpokladu nepřetržitého trvání při sestavení účetní závěrky představenstvem a to, zda s ohledem na shromážděné důkazní informace existuje významná nejistota vyplývající z událostí nebo podmínek, které mohou významně zpochybnit schopnost společnosti nepřetržitě trvat. Jestliže dojdeme k závěru, že taková významná nejistota existuje, je naší povinností upozornit v naší zprávě na informace uvedené v této souvislosti v příloze účetní závěrky, a pokud tyto informace nejsou dostatečné, vyjádřit modifikovaný výrok. Naše závěry týkající se schopnosti společnosti nepřetržitě trvat vycházejí z důkazních informací, které jsme získali do data naší zprávy. Nicméně budoucí události nebo podmínky mohou vést k tomu, že společnost ztratí schopnost nepřetržitě trvat.
- Vyhodnotit celkovou prezentaci, členění a obsah účetní závěrky, včetně přílohy, a dále to, zda účetní závěrka zobrazuje podkladové transakce a události způsobem, který vede k věrnému zobrazení.

Naší povinností je informovat představenstvo a dozorčí radu mimo jiné o plánovaném rozsahu a načasování auditu a o významných zjištěních, která jsme v jeho průběhu učinili, včetně zjištěných významných nedostatků ve vnitřním kontrolním systému.

V Českých Budějovicích dne 4. 4. 2018

Auditorská společnost:

BDO CB s. r. o.

BDO CB s. r. o.
evidenční číslo 094

Statutární auditor:

Ing. Miroslav Souček
evidenční číslo 1660

BDO CB s. r. o., česká společnost s ručením omezeným (IČO 490 23 306, registrovaná u Rejstříkového soudu České Budějovice, oddíl a vložka C. 3151, evidenční číslo Komory auditorů ČR 094) je členem BDO International Limited (společnosti s ručením omezeným ve Velké Británii) a je součástí mezinárodní sítě nezávislých členských firem BDO.

VI. ZPRÁVA PŘEDSTAVENSTVA

O PODNIKATELSKÉ ČINNOSTI SPOLEČNOSTI A O STAVU JEJÍHO MAJETKU ZA ROK 2017

Rok 2017 byl v energetice a teplárenství pokračováním obecně nastavených celoevropských proekologických trendů. Trvá roztržitost a nejednotnost evropského pojetí elektroenergetiky, spočívající v přístupu jednotlivých států ke způsobu a rozsahu využití obnovitelných zdrojů, přístupu k jaderné energetice, nadále přetrvávají dopady mnohých regulací. Z pohledu stavu energetických komoditních trhů byla pozitivním jevem stabilizace ceny silové elektřiny, po jejím propadu v letech 2015–2016. V posledním čtvrtletí roku byla obchodována až nad úroveň 37 € za MWh. Negativním jevem byla naopak růstová tendence ceny emisních povolenek, na konci roku 2017 cena mírně převyšovala hranici 8 € za jednu povolenku (odpovídající vypuštění 1 tuně CO₂).

Pro Teplárnu České Budějovice, a.s. měl rok 2017 dva významné milníky. Jedním byl dokončený proces vytěsnění minoritních akcionářů (tzv. squeeze-out), vedený majoritním akcionářem. Druhým pak aktualizace dlouhodobé koncepce podnikatelské činnosti společnosti, nazvané Strategie 2040. Tento proces byl završen jejím schválením jak orgány společnosti, tak jediným akcionářem – Statutárním městem České Budějovice.

Teplárna České Budějovice, a.s. v roce 2017 vygenerovala výsledek hospodaření před zdaněním ve výši 77 420 tis. Kč. Hospodářský výsledek je odrazem kombinace vlivu růstové tendence objemu prodaného tepla spojené s aktivní obchodní politikou a interních úspor spolu s důsledným řízením výroby a distribuce z pohledu maximalizace účinnosti. Na prodeji tepla se také projevil chladnější začátek roku, celkem bylo prodáno o 2,4 % tepelné energie více než v roce 2016. Plánovaný výsledek hospodaření byl překročen o 29 373 tis. Kč.

Výroba tepla a elektřiny

Určujícími kritérii pro provoz výrobního zařízení bylo i nadále celoroční zajištění bezpečnosti a dosahování optimálních technickoekonomických ukazatelů. V průběhu roku 2017 nedošlo k žádnému omezení výroby a dodávek tepla z důvodů nenadálých stavů a poruch zařízení. Průběžně se daří optimálním řízením jednotlivých výrobních zdrojů a optimalizací výroby energií systematicky dosahovat lepších měrných parametrů, a tím i systematicky zvyšovat účinnost kombinované výroby zdroje stejně jako vlastní distribuce. To má kladný vliv na stabilizaci celého teplárenského systému a na provozní úspory spojené s větší efektivitou výroby elektřiny v kombinovaném režimu.

Prodej tepla a elektřiny

Průměrná roční teplota roku 2017 byla 9,6 °C, což je totožná hodnota v pohledu dlouhodobého průměru v letech 2007–2016 (taktéž 9,6 °C). Počtem topných dní (253) byl rok 2017 lehce nadprůměrný. Vzhledem k roku 2016 bylo o 7 topných dní více.

Prodej tepelné energie odpovídal potřebám našich zákazníků. Celkově došlo k nárůstu prodeje o 2,4 % v technických jednotkách (GJ) oproti roku 2016 a k nárůstu tržeb o 3,3 %.

Prodej elektřiny byl nižší o 5,7 % v technických jednotkách (MWh) oproti schválenému plánu (a o 10,6 % vyšší oproti roku 2016). Tržby však byly vyšší oproti plánu o 19,7 %, oproti roku 2016 stouply o 9,4 %. Pozitivní vliv na tržby z výroby elektrické energie je důsledkem další optimalizace výroby a dosažení vyššího ročního průměrného bonusu za kogenerační výrobu tepla a elektřiny (141,06 Kč/MWh v roce 2017 oproti 115,30 Kč/MWh v roce 2016). Opačný vliv na tržby pak má nejnižší průměrná výkupní cena silové elektřiny realizovaná za posledních 10 let – 742,8 Kč/MWh (tj. důsledek vývoje komoditních trhů v předchozích letech).

Aktivním obchodním přístupem společnosti byly v roce 2017 sjednány nové odběry v celkové výši 16 901 GJ, celkové kladné saldo roční změny odběrů je 15 607 GJ roční dodávky.

Nejvýznamnější nové odběry v roce 2017 byly zahájeny v souvislosti s realizací nového logistického centra Budějovického Budvaru, Obchodního centra IGY II a administrativního centra Piano. Představenstvo důsledně prosazuje v rámci přijatých strategií udržitelnost cen tepelné energie, a tím i konkurenceschopnost centrálního zásobování teplem na území Českých Budějovic.

Investiční činnost

Investiční činnost společnosti v roce 2017 vycházela z dlouhodobé koncepce společnosti a průběžně na ni navazuje jak v zahájených projektech, tak právě v systémových a koncepčních záležitostech.

Nejvýznamnější akcí byla realizace konverze parovodních rozvodných sítí na horkovodní systém v oblasti nově plánovaného horkovodního napaječe ze zdroje v Novohradské ulici do stávající CPS 3, a to konkrétně částí od CPS Klaricova až po ulici Dvořákova. Liniová stavba horkovodu o délce 1 990 bm v provedení předizolovaného potrubí nově zásobuje 12 výměňkových horkovodních stanic. Na pokračující část mezi ulicemi Dvořákova a zdrojem na Novohradské ulici byl v průběhu roku získán územní souhlas, realizace je plánována v roce 2018. Obě akce jsou součástí plánovaného vyvedení horkovodního napaječe přímo ze zdroje s plánovanou výstavbou HVS a rekonstrukcí turbogenerátoru TG6 na odběrový, a s využitím většiny tepla v kombinované výrobě. Celá akce je podpořena investiční dotací z Operačního programu Podnikání a inovace pro konkurenceschopnost, Výzva I, vyhlášenou Ministerstvem průmyslu a obchodu pro programové období 2014–2020.

Pokračovala příprava budoucích investičních záměrů dalších konverzí, zejména v Havlíčkově kolonii a Suchém Vrbném. Na obě akce byly zpracovány projektové dokumentace a získána potřebná povolení. Předpoklad realizace je v letech 2018–2020.

Úspěšným a dokončeným projektem je konverze parních rozvodů na horkovodní včetně 3 výměňkových stanic v JČU a Akademii věd ČR na Branišovské ulici. Celá akce je taktéž podpořena investiční dotací z Operačního programu Podnikání a inovace pro konkurenceschopnost, Výzva I, vyhlášenou Ministerstvem průmyslu a obchodu pro programové období 2014–2020.

Významnou investiční akcí byla výměna transformátoru vlastní spotřeby T5 o výkonu 6,3 MVA za transformátor o výkonu 10 MVA. Nový transformátor nyní výkonově odpovídá druhému provozovanému transformátoru vlastní spotřeby T4 a jejich provoz je nyní plně zastupitelný.

Společnost systematicky dále pokračuje ve svém strategickém směřování ke zvyšování energetické účinnosti, snižování ztrát a ekologizaci výroby.

Ekologie

Vlivem dokončených investic do snížení emisí se Teplárna České Budějovice, a.s. dostala na evropskou úroveň v míře a způsobu ovlivnění životního prostředí vypouštěním emisí. Dlouhodobé dodržování přísných evropských emisních limitů a ostatních ekologických parametrů je dnes již standardní součástí provozní činnosti teplárenského provozu. Hlavní událostí roku 2017 je schválení tzv. závěrů o BAT (v souladu s prováděcím rozhodnutím Komise (EU) č. 2017/1442), které stanovují od srpna 2021 nové úrovně snížení platných (od 1. 7. 2020) emisních limitů. Společnost se tak dále připravuje na další etapy snižování produkovaných emisí tak, aby je splnila a zajistila i do budoucna bezpečný a ekologický provoz.

V souladu s platnou legislativou je společnost účastna všech zásadních procesů při ochraně ovzduší a vod, odpadového hospodářství, integrované prevence a souvisejících oblastí. Stejně tak je společnost trvale monitorována a podrobována kontrolám ze strany správních úřadů, především České inspekce životního prostředí.

Budoucí vývoj společnosti

Představenstvo společnosti zpracovalo a předložilo dozorčí radě komplexní analytický materiál zabývající se budoucností společnosti nazvaný Strategie 2040. Po schválení Zastupitelstvem a Radou města s působností valné hromady společnosti a výkonem práva jediného akcionáře byly spuštěny práce na přípravě retrofitu kotle K12 v roce 2020 spojeného se snížením kapacity tohoto zdroje, dále byla podepsána smlouva o smlouvě budoucí se společností ČEZ o přípravě výstavby horkovodního napaječe z jaderné elektrárny v Temelíně a dále pokračují analytické práce na energetickém využití směsného komunálního odpadu po roce 2024. Realizaci těchto projektů by byla mimo jiné snížena závislost na hnědém uhlí včetně snížení doprovodných nákladů vyvolaných legislativou, zejména nákladů na nákup emisních povolenek.

Obecně v Evropě pokračuje nejistota spojená s nepředvídatelností budoucích parametrů energetických trhů a komodit daná celkovou transformací energetického sektoru. Dosavadní negativní vlivy je společnost schopna absorbovat a důsledným řízením systematických úsporných opatření ve spojení s investicemi do snižování ztrát a zvyšování energetické účinnosti generovat zdroje pro budoucí rozvoj.

Naplnování dlouhodobé koncepce je základní osou činnosti představenstva i pro další období.

Dodávky tepla z ETE

V roce 2017 probíhaly porady projektového týmu pracovníků teplárny a externích poradců. Byly dokončeny konzultace společného obchodního a technického týmu složeného ze zástupců společností Teplárna České Budějovice, ČEZ, pracovníků projekční kanceláře a externích právníků. Byla rovněž zpracována řada technických, ekonomických a právních studií, scénářů budoucího vývoje a modelů dopadu nákupu tepla od společnosti ČEZ na hospodaření TČB. Komplexní výstupy těchto aktivit, stejně jako domluvené obchodně-technické podmínky dodávek tepla z ETE, se po jejich vyhodnocení staly podkladem pro výše zmiňovanou Strategii 2040. Po projednání a schválení tohoto dokumentu v představenstvu a dozorčí radě společnosti, Zastupitelstvu a Radě statutárního města České Budějovice a po představení aktualizované koncepce zaměstnancům, byla se společností ČEZ podepsána smlouva o uzavření smlouvy budoucí o dodávce tepelné energie, jejíž přílohou je smlouva o dodávce tepelné energie. Společnost ČEZ následně zahájila výběrové řízení na zhotovitele stavby.

Využití tuhých alternativních paliv (TAP)

V rámci výše uvedených procesů přípravy, projednávání a schvalování Strategie 2040 probíhaly také tržní konzultace se společností FCC o jakostních parametrech a dalších podmínkách dodávek a energetického využití uvažovaných TAP vyráběných ze směsného komunálního odpadu Českých Budějovic a okolí po zákazu skládkování většiny odpadů. Provedli jsme také komplexní porovnání dvou uvažovaných způsobů spalování TAP – spoluspalování hnědého uhlí s TAP či v monobloku na spalování pouze TAP.

Vzhledem k tomu, že zákon o odpadech nebyl stále novelizován a že byla identifikována řada otevřených témat, neznámých či měnících se klíčových faktorů, bude nutné, ve shodě se schválenou koncepcí TČB, POH Jihočeského kraje, Plánem odpadového hospodářství statutárního města České Budějovice atd., dále sledovat vývoj trhu, legislativy, zpřesňovat získané informace a průběžně je vyhodnocovat.

Odkaliště Hodějovice

V průběhu roku 2017 začala realizace rekultivace původně plánovaným způsobem rekultivace, tzn. bez využití vápencových granulátů. Stěžejní činností bylo především odpouštění odkalištních vod ke snížení hladiny uvnitř odkaliště. V průběhu roku také pokračovaly přípravné práce nutné k zahájení odtěžení části koruny hráze III/5 dle projektu rekultivace, včetně technického zajištění sběrného drenážního systému této hráze k zajištění bezproblémové funkce. Vlastní odtěžování probíhalo v závěru roku. Rekultivace bude dále pokračovat náozezem vlastních rekultivačních hmot z deponie na bývalém odkališti Mladé.

KONTAKTNÍ ÚDAJE

Teplárna České Budějovice, a.s.
Novohradská 32
370 01 České Budějovice
e-mail: info@teplarna-cb.cz
telefon: +420 389 003 111
fax: +420 389 003 456
www.teplarna-cb.cz

© 2018

Teplárna České Budějovice, a.s.

Produkce: FIDES POPULI, s.r.o.

