

Výroční zpráva

Čisté teplo bez starostí

2 18



SERVIS
24H



BEZ NÁKLADŮ
NA OBSLUHU
V BYTOVÝCH
DOMECH



VÝDAJE POD
KONTROLOU



ČISTÉ TEPLO
PRO VÁŠ OBJEKT



● Soustava zásobování tepelnou energií
Čisté teplo bez starostí



OBSAH

I.	ÚVODNÍ SLOVO PŘEDSEDY PŘEDSTAVENSTVA	2
II.	CHARAKTERISTIKA SPOLEČNOSTI	4
	1. Organizační struktura	4
	2. Orgány společnosti	5
	3. Údaje o společnosti	6
	4. Podnikatelské prostředí	8
	5. Hospodaření společnosti	9
	6. Údaje o finanční situaci	13
	7. Údaje o osobách odpovědných za výroční zprávu a ověření účetní závěrky	18
III.	ÚČETNÍ ZÁVĚRKA V NEZKRÁCENÉ FORMĚ	19
IV.	PŘÍLOHA ÚČETNÍ ZÁVĚRKY K 31. 12. 2018	24
V.	ZPRÁVA AUDITORA	40
VI.	ZPRÁVA PŘEDSTAVENSTVA O PODNIKATELSKÉ ČINNOSTI SPOLEČNOSTI A O STAVU JEJÍHO MAJETKU ZA ROK 2018	43
	KONTAKTNÍ ÚDAJE	46

Datum konání valné hromady: 3. 6. 2019 v sídle akcionáře.

I. ÚVODNÍ SLOVO PŘEDSEDY PŘEDSTAVENSTVA

Vážený akcionáři, vážené dámy a pánové,

úvodem s potěšením konstatuji, že se nám i přes množství nepříznivých externích vlivů podařilo v teplotně nadprůměrném roce splnit naplánovaný hospodářský výsledek, přičemž cenu tepla jsme meziročně prakticky nezvyšovali a udrželi ji na velice dobré úrovni. Konkurenceschopnost a bezpečnost dodávek našich energií stejně jako profesionalitu a komfort poskytovaných služeb dokládá i fakt, že jsme v roce 2018 k naší síti připojili nové zákazníky s odběrem více než 27 000 GJ tepla. Nárůst objemu kogenerační výroby tepla a elektřiny se i díky strategii prodeje silové elektřiny pozitivně projevil ve zvýšení tržeb.

Rok 2018 byl v mnoha ohledech průlomový. V březnu byla schválena revize evropského systému emisního obchodování EU ETS, což způsobilo až čtyřnásobný nárůst ceny emisní povolenky (EUA) z cca 5 EUR/1 t CO₂ na 21 – 24 EUR/1 t CO₂. Většina zdrojů CZT musí, z důvodu svých výkonových kapacit a snižujícího se množství tzv. bezplatně přidělovaných povolenek, nakupovat emisní povolenky na vypouštění CO₂ při spalování fosilních paliv (zejména hnědé uhlí a zemní plyn). Decentralizované (menší) zdroje však takovou povinnost nemají, CO₂ a další emise do ovzduší vypouštějí zdarma. Teplárna České Budějovice aktivně upozorňovala na tuto diskriminaci velkých provozoven ve prospěch neekologických a neefektivních lokálních topenišť. Pracovali jsme na přípravě systémových nástrojů k narovnání podnikatelských podmínek centralizovaných a decentralizovaných zdrojů tepla, resp. provozu zařízení spadajících pod EU ETS a ostatních zařízení. Tento dramatický vývoj ceny EUA neočekávaně zvýšil náklady, z dlouhodobého pohledu však potvrzuje správnost přijetí dlouhodobé koncepce založené na diverzifikaci zdrojů, rozšíření palivového mixu, snižování emisí a využívání lokálních paliv.

V rámci naplňování této strategie byla koncem roku se společností ČEZ podepsána smlouva o dodávkách tepelné energie prostřednictvím horkovodu z elektrárny Temelín, pokračovala příprava retrofitu kotle K12 a výstavby hlavní výměňkové stanice s úpravou TG6, posunuli jsme se také v oblasti energetického využívání komunálních odpadů. Firemní procesy jsme přizpůsobili revoluční evropské směrnici o ochraně osobních údajů (GDPR).

Účastí na burzách práce a podporou výchovných a kariérních poradců jsme prohloubili kooperaci s Jihočeskou hospodářskou komorou. Naše projekty získaly ocenění Kříšťalový komín, uspěly také v soutěži ministerstva průmyslu a obchodu. Na základě metodiky nadnárodní korporace Dun & Bradstreet byl teplárně poprvé udělen mezinárodně uznávaný Top Rating.

I v roce 2018 jsme pokračovali v tradiční spolupráci s dlouholetými partnery v oblasti sportu, kultury a charity. Mnoho z nich se také zúčastnilo Dne otevřených dveří, který se podařilo zkoordinovat s Národním dnem železnice a Dnem otevřených dveří sousedního Dopravního podniku. Areál na Novohradské ulici navštívilo téměř 10 000 lidí. Nejenom tyto aktivity slouží k prezentaci teplárny jako stabilního a perspektivního zaměstnavatele s místní tradicí, ale také k náboru nových pracovníků a motivaci žáků ke studiu technických oborů.

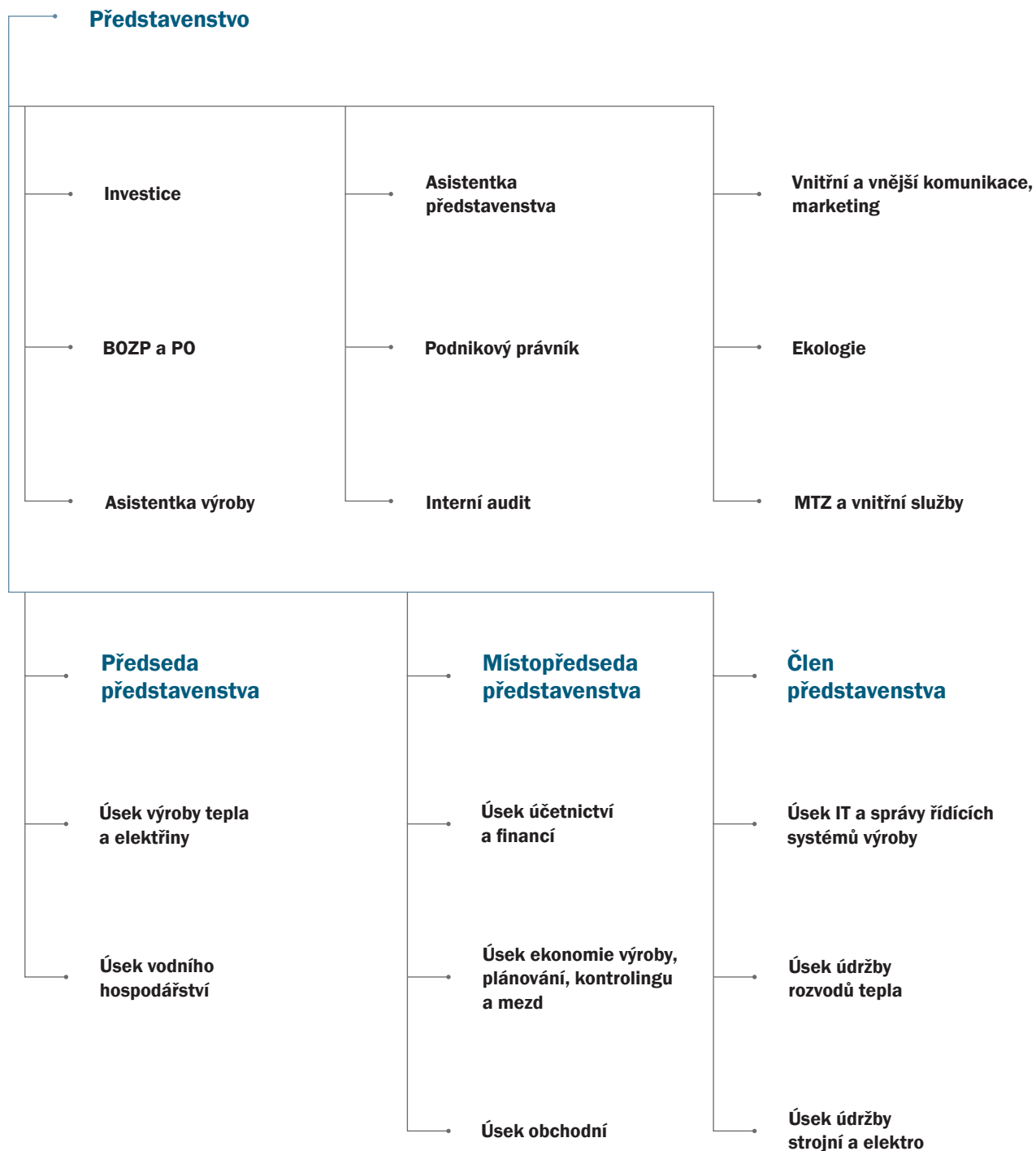
Od vizí a studií se postupně dostáváme k realizaci transformace na moderní společnost splňující neustále se zpřísňující legislativní požadavky a postupně snižující spotřebu hnědého uhlí. Tyto změny se začnou týkat stále většího okruhu osob. Dynamickému vývoji se musíme průběžně přizpůsobovat a flexibilně ho využívat ku prospěchu firmy, spokojenosti odběratelů i jediného vlastníka, Statutárního města České Budějovice. Proto mi na závěr dovoluji poděkovat tímto všem zaměstnancům společnosti za svědomité plnění každodenních povinností, účinné řešení mimořádných událostí, ale i za pomoc při inovaci našich provozů. V neposlední řadě bych pak rád poděkoval akcionářům, zákazníkům a dodavatelům za spolupráci.



Ing. Václav Král
předseda představenstva

II. CHARAKTERISTIKA SPOLEČNOSTI

1. Organizační struktura



2. Orgány společnosti

Představenstvo:

Ing. Václav Král	předseda
Ing. Tomáš Kollarczyk, MBA	místopředseda
Mgr. Martin Žahourek	člen

Dozorčí rada:

Ing. Roman Kubíček, Ph.D.	předseda
Ing. Jiří Boček	místopředseda
Ing. Michal Novák	místopředseda
Ing. Václav Protiva	místopředseda
RSDr. Petr Braný	člen
MUDr. Martin Kuba	člen
Ing. Jan Kubeš	člen
JUDr. Svatomír Mičoch	člen
Ing. Jiří Svoboda	člen

3. Údaje o společnosti

Právní řád a právní předpis, podle kterého byla společnost založena

Akciová společnost byla založena podle právního řádu České republiky § 172 obchodního zákoníku. Jediným zakladatelem společnosti byl Fond národního majetku České republiky se sídlem v Praze 2, Rašínovo nám. 42, na který přešel majetek státního podniku ve smyslu § 11 odst. 2 zák. č. 92/1991 Sb., o podmínkách převodu majetku státu na jiné osoby ve znění zákona č. 210/1993 Sb.

Obchodní firma:	Teplárna České Budějovice, a.s.
Sídlo:	Novohradská 32, 370 01 České Budějovice
IČO / DIČ:	60826835 / CZ60826835
Zápis v obchodním rejstříku:	Krajský soud v Českých Budějovicích odd. B, vlož. č. 637
Právní forma:	akciová společnost
Základní kapitál:	557 575 tis. Kč
Datum vzniku:	1. 1. 1994
Bankovní spojení:	Komerční banka a. s.
Číslo účtu:	91605231/0100

V rámci certifikace ekonomické kondice firem společností Bisnode Česká republika, a.s. naše společnost Teplárna České Budějovice, a.s. získala v roce 2015 nejvyšší ratingové hodnocení CZECH Stability Award na stupni AAA (Excelentní) a obhájila jej i v roce 2018.

Předmět podnikání

Předmět podnikání podle platného výpisu z obchodního rejstříku:

- výroba elektřiny
- výroba tepla a rozvod tepla
- obráběčství
- montáž, opravy, revize a zkoušky elektrických zařízení
- projektová činnost ve výstavbě
- montáž, opravy, revize a zkoušky tlakových zařízení a nádob na plyny
- provádění staveb, jejich změn a odstraňování
- zámečnictví, nástrojářství
- vodoinstalatérství, topenářství
- výroba, instalace, opravy elektrických strojů a přístrojů, elektronických a telekomunikačních zařízení
- výroba, obchod a služby neuvedené v přílohách 1 až 3 živnostenského zákona

II. CHARAKTERISTIKA SPOLEČNOSTI

Údaje o základním kapitálu a cenných papírech

Výše upsaného základního kapitálu činí 557 575 tis. Kč a je zcela splacena. Základní kapitál je rozložen na 557 575 ks akcií o jmenovité hodnotě 1 000 Kč.

Druh:	akcie kmenová
Forma:	na jméno
Podoba:	zaknihovaná
Počet kusů:	557 575 ks
Jmenovitá hodnota:	1 000 Kč
Celkový objem emise:	557 575 tis. Kč

Nebyly vydány žádné cenné papíry, které opravňují k uplatnění práva na výměnu za jiné účastnické cenné papíry nebo na přednostní úpis jiných účastnických cenných papírů.

Společnost má k 31. 12. 2018 jediného akcionáře, tj. Statutární město České Budějovice, které vlastní 100 % akcií společnosti.

4. Podnikatelské prostředí

Teplárna České Budějovice, a.s. je držitelem licence na výrobu a rozvod tepla a na výrobu elektřiny.

V oblasti prodeje tepelné energie a dodávek teplé vody v regionu města České Budějovice je podnikatelské prostředí ovlivněno strukturou průmyslu a odběrem bytového sektoru.

Teplárna České Budějovice, a.s. v rámci kombinované výroby tepla a elektrické energie využívá výhod teplárenského provozu. Dosahuje vyšší účinnosti přeměny tepelné energie z primárního paliva proti oddělené výrobě tepla a elektřiny.

V legislativní oblasti se podnikání společnosti řídí energetickým zákonem a navazujícími zákony, ve znění pozdějších předpisů.

Hospodaření společnosti ovlivňuje státní regulace v energetických odvětvích prováděná Energetickým regulačním úřadem (ERÚ). Ceny tepelné energie jsou regulovány formou věcně usměrňovaných cen.

Hlavním palivem je hnědé uhlí odebírané ze společnosti Sokolovská uhelná, právní nástupce, a.s., se kterou má společnost uzavřenou dlouhodobou smlouvu na dodávky do roku 2020. Po instalaci odsiřovacího zařízení se rozšířily možnosti parametrů sírnatosti uhlí a teplárna začala spalovat také mostecké a vršanské hnědé uhlí.

Do hospodaření společnosti významně zasahuje vývoj ceny elektřiny obchodované na evropských trzích.

Společnost je zapojena do obchodování s povolenkami v rámci EU ETS. Alokace, přiděl bezplatných povolenek na emise CO₂ bude probíhat až do roku 2020. Jednotlivé přiděly se však v každém roce snižují. Rozdíl pro povinný odvod je pokryt povolenkami nakupovanými. A právě cena nakupovaných povolenek může výsledky hospodaření společnosti významně ovlivňovat.

5. Hospodaření společnosti

Společnost zajišťuje základní dodávku tepla a teplé vody pro město České Budějovice. V roce 2018 bylo prodáno 1 505 TJ. Více než polovinu z celkové dodávky tepla představovalo zásobování průmyslových podniků a infrastruktury. Zbývající část byla spotřebována na topení a ohřev vody v domácnostech.

V roce 2018 teplárna evidovala 1 820 odběrných míst od 1 185 odběratelů tepla. Teplem bylo zásobováno 28 840 domácností.

Dodávka tepla byla ovlivněna energetickými úsporami odběratelů tepla a klimatickými vlivy v otopném období.

Součástí teplárenské výroby je i výroba elektrické energie. V roce 2018 jsme jedinému odběrateli E.ON Energie, a.s. dodali 79 065 MWh.

Základní ukazatele hospodaření

stav ukazatele k 31. 12.

	mj	2016	2017	2018
Dlouhodobý majetek	tis. Kč	1 735 654	1 729 100	1 847 504
Oběžná aktiva	tis. Kč	403 778	439 992	331 432
Vlastní kapitál	tis. Kč	1 661 159	1 700 779	1 737 698
Cizí zdroje	tis. Kč	476 669	466 809	439 677
Náklady celkem bez daně z příjmu	tis. Kč	768 830	766 127	797 029
Výnosy celkem	tis. Kč	824 285	843 547	847 028
Zisk před zdaněním	tis. Kč	55 455	77 420	49 999

II. CHARAKTERISTIKA SPOLEČNOSTI

Technické a obchodní ukazatele

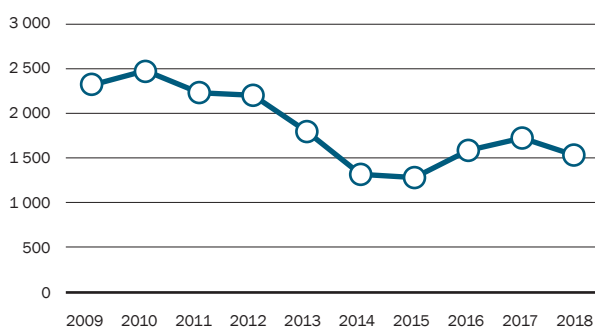
stav ukazatele k 31. 12.

	mj	2016	2017	2018
Instalovaný tepelný výkon	MWt	456	456	456
Prodej tepla celkem	TJ	1 573	1 612	1 505
z toho: nebytový sektor	TJ	930	961	904
bytový sektor	TJ	643	651	601
Instalovaný elektrický výkon	MWe	52	52	52
Prodej elektřiny	MWh	66 326	73 354	79 065
Délka parovodní sítě	km	97	97	91
Délka horkovodní sítě	km	23	23	27
Délka teplovodní sítě	km	44	44	44
Celkem tepelných rozvodů	km	165	165	162
Počet odběratelů	-	1 181	1 181	1 185
Počet zásobovaných domácností	-	28 334	28 426	28 840

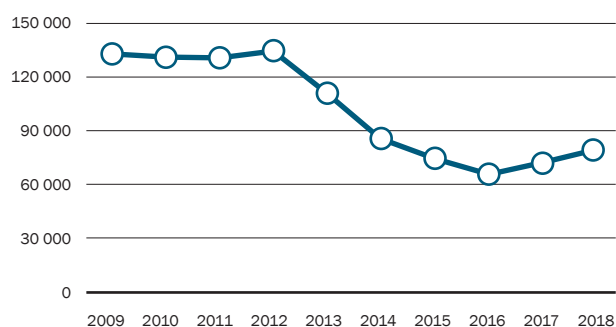
Hlavní produkty

- teplo, elektrická energie

Prodej tepelné energie (TJ)



Prodej elektrické energie (MWh)



V grafech se od roku 2013 výrazně projevuje ukončený odběr tepelné energie pro papírenský stroj významného odběratele Mondi Bupak s.r.o. v objemu přes 440 TJ/rok. Tento ukončený odběr se projevuje i na snížení protitlaké výroby a prodeji elektrické energie. Nižší prodej elektřiny v roce 2016 byl způsoben odstávkou turbogenerátoru TG4. U stroje byly zjištěny mikrotrhliny v obruči generátoru. Do provozu byl TG4 uveden až v lednu roku 2017.

V roce 2018 bylo prodáno více elektrické energie než v roce 2017. Toto je ovlivněno optimálním řazením jednotlivých turbosoustrojů TG4 a TG5, současně s minimalizací výtopenického provozu. Provoz špičkového výtopenického zdroje Vrátó (K21 - bez výroby elektřiny) je omezován s ohledem na vzrůstající možnosti akumulace tepla v horkovodních rozvodech a většími možnostmi dispečinku k eliminaci denních výkonových špiček. Bez nutnosti najetí špičkového výtopenického zdroje je zvyšována teplárenská výroba zdroje Novohradská s výrobou elektrické energie.

Vyšší prodej elektrické energie je příznivě ovlivněn také významným zkrácením celozávodní odstávky a realizovanými opatřeními snižujícími vlastní spotřebu elektrické energie.

II. CHARAKTERISTIKA SPOLEČNOSTI

Údaje o tržbách v tis. Kč

	2016	2017	2018
Tržby za prodej vlastních výrobků a služeb	773 428	798 085	787 297

Rozlišení tržeb za prodej vlastních výrobků a služeb v %

Druh	2016	2017	2018
Tržby za teplo a teplou vodu	92,15	92,18	89,53
Tržby za elektrickou energii	6,74	6,83	9,48
Ostatní	1,11	0,99	0,99

Popis hlavních nemovitostí v majetku společnosti

Nemovitý majetek společnosti tvoří soubor budov a staveb. Nejvýznamnější je výrobní blok, dílny, sklady a administrativní budova v Novohradské ulici, katastrální území České Budějovice 6. Dalším objektem je výtopna Vráto na Okružní ulici, katastrální území České Budějovice 4.

Základní závod představují dva uhelné kotle (2 x 150 t/h), dva plynové kotle (2 x 115 t/h), dvě protitlaké turbíny (39,6 MW) a jedna kondenzační turbína (12 MW). V roce 2015 byla dokončena výstavba odsíření uhelných kotlů v základním závodě na Novohradské. Výtopna Vráto provozuje v mimořádných událostech jeden uhelný kotel o výkonu 66 t/h bez výroby elektrické energie.

Rozsáhlá parovodní, horkovodní a teplovodní síť o celkové délce 162 km je tvořena 146 předávacími stanicemi s pěti domovními plynovými kotelny a jedním elektrokotlem na území města České Budějovice.

V katastrálním území Srubec, Staré Hodějovice a částečně i České Budějovice 6 se nachází usazovací nádrž odkaliště popelovin.

Údaje o závislosti společnosti na patentech nebo licencích, průmyslových, obchodních nebo finančních smlouvách, které mají zásadní význam pro podnikatelskou činnost společnosti

Zásadní význam pro podnikatelskou činnost mají obchodní smlouvy uzavřené na prodej tepla a elektřiny a dále obchodní smlouvy na nákup uhlí a zemního plynu.

Údaje o provedených opravách hmotného majetku

V roce 2018 byly provedeny opravy v celkové hodnotě 69 184 tis. Kč. Z toho byly dodavatelskými firmami provedeny práce za 27 753 tis. Kč.

Společnost realizovala v roce 2018 běžné opravy v celkové výši 44 553 tis. Kč, z toho vlastními pracovníky za 35 692 tis. Kč. Generální opravy byly provedeny v celkové hodnotě 24 651 tis. Kč, z toho byly dodavatelskými firmami provedeny práce za 5 738 tis. Kč.

II. CHARAKTERISTIKA SPOLEČNOSTI

Údaje o průměrném přepočteném počtu zaměstnanců (osoby)

Průměrný přepočtený počet zaměstnanců za rok 2018 činil 233,71.

Informace o předpokládaném vývoji činnosti

Stěžejní akcí je dokončení výstavby horkovodní stanice a nového horkovodu umožňující vyvedení tepelného výkonu ze základního závodu na Novohradské v horké vodě. Realizace probíhá v letech 2017 – 2019. Současně s touto akcí je plánována rekonstrukce kondenzační turbíny TG6 pro provoz v režimu KVET (kombinovaná výroba elektřiny a tepla).

I nadále je snahou teplárny využívání dotačních programů EU. Hlavně u projektů nových horkovodů. Byly podány žádosti v rámci I. a II. výzvy Operačního programu podnikání a inovace pro konkurenceschopnost vyhlášenými Ministerstvem průmyslu a obchodu ČR (OP PIK - MPO).



Záměry na realizaci investic v roce 2019 (nad 15 mil. Kč)

Oblast investování	tis. Kč	způsob financování
Rekonstrukce TG 6 + horkovodní stanice	100 000	vlastní a cizí zdroje*
SZT systematický přechod z páry na horkou vodu - Suché Vrbné	64 200	vlastní a cizí zdroje*
Rekultivace odkaliště Hodějovice	37 000	vlastní zdroje
SZT systematický přechod z páry na horkou vodu CPS 3, II	29 000	vlastní a cizí zdroje*
SZT horkovodní zásobování Nemocnice Č.B., a.s.	27 000	vlastní a cizí zdroje*
SZT systematický přechod z páry na horkou vodu - Novohradská	21 000	vlastní a cizí zdroje*
Retrofit kotle K 12	20 000	vlastní a cizí zdroje*
SZT systematický přechod z páry na horkou vodu - Havlíčkova kolonie	16 000	vlastní a cizí zdroje*

* žádost o dotace programů OP PIK - MPO

6. Údaje o finanční situaci

Účetní závěrka v nezkrácené formě

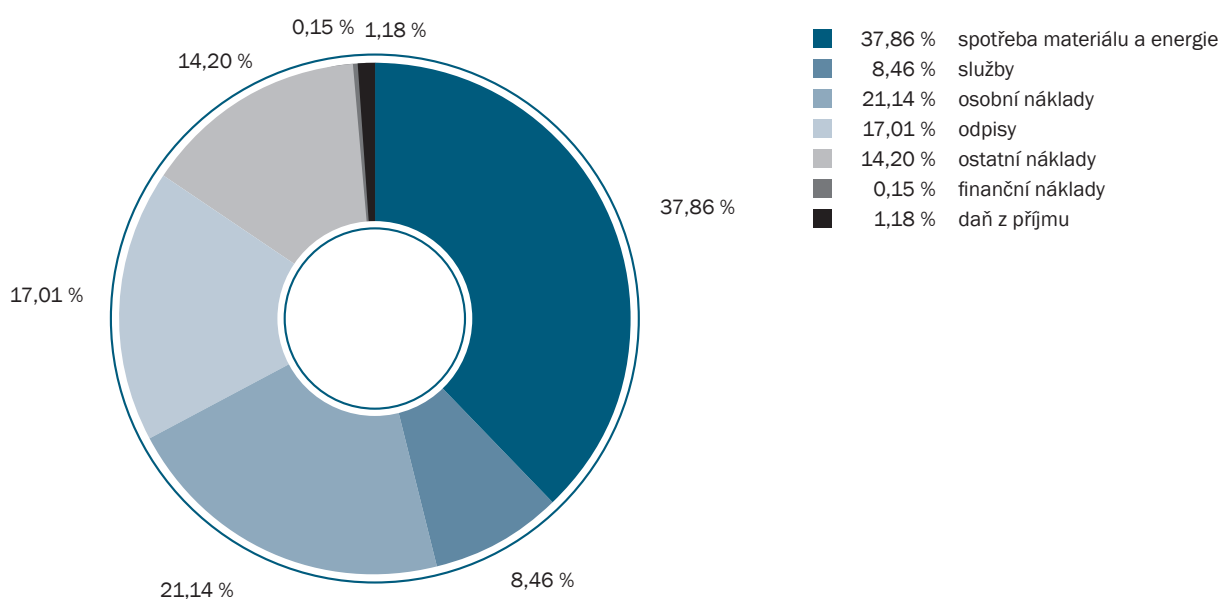
Účetní závěrka v rozsahu rozvahy, výkazu zisku a ztráty ve formě srovnávací tabulky za poslední dvě účetní období, včetně přílohy za poslední účetní období, je uvedena v kapitolách III. a IV. výroční zprávy.

Struktura nákladů 2016–2018

struktura nákladů v tis. Kč	2016	2017	2018
spotřeba materiálu a energie	332 101	322 981	305 368
dodavatelské opravy a služby	55 420	66 506	68 202
osobní náklady	173 198	175 398	170 516
odpisy	139 122	137 591	137 165
ostatní náklady*	67 186	62 582	114 510
finanční náklady celkem	1 803	1 069	1 268
daň z příjmu	11 239	14 066	9 495
náklady celkem	780 069	780 193	806 524

* včetně zaúčtovaných spotřebovaných povolenek CO₂

Struktura nákladů v roce 2018



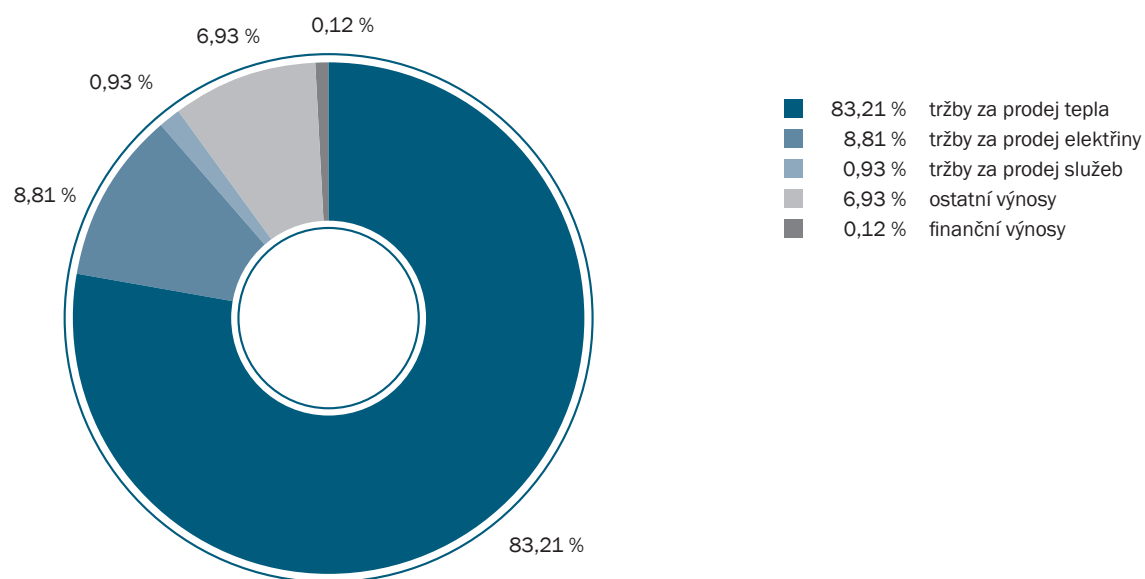
II. CHARAKTERISTIKA SPOLEČNOSTI

Struktura výnosů 2016–2018

struktura výnosů v tis. Kč	2016	2017	2018
tržby za prodej tepla celkem	712 752	735 679	704 835
tržby za prodej elektřiny	52 167	54 496	74 627
tržby za prodej služeb	8 509	7 910	7 835
ostatní výnosy*	48 862	45 011	58 723
finanční výnosy celkem	1 995	451	1 008
celkem výnosy	824 285	843 547	847 028

* včetně zaúčtovaných spotřebovaných povolenek CO₂ a od roku 2013 bonusů za elektřinu

Struktura výnosů v roce 2018

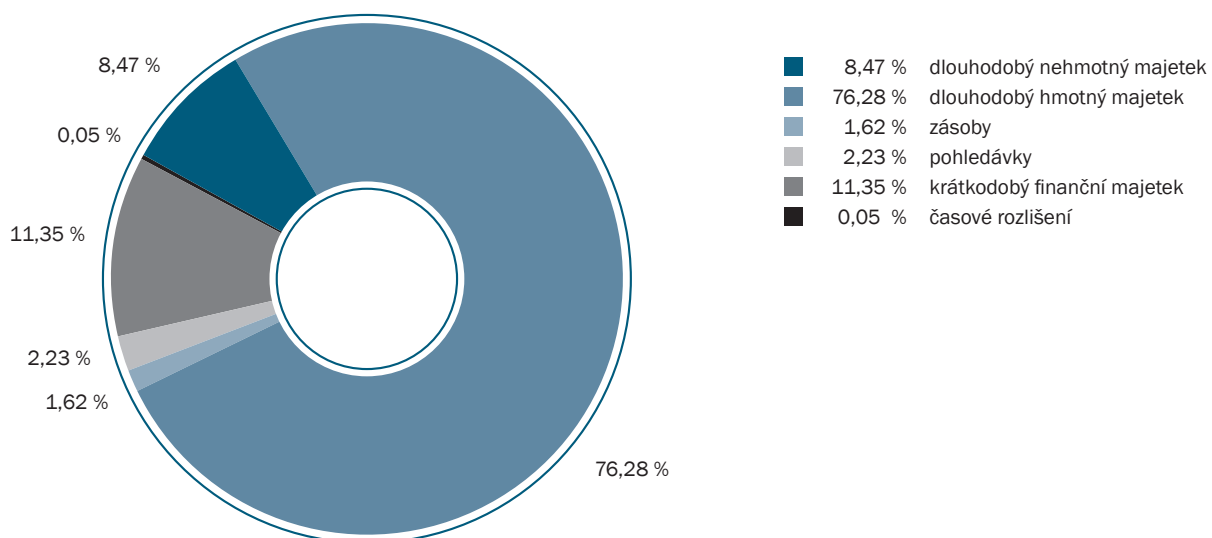


II. CHARAKTERISTIKA SPOLEČNOSTI

Struktura aktiv (majetku) 2016 – 2018

Struktura aktiv v tis. Kč	2016	2017	2018
dlouhodobý nehmotný majetek	62 873	50 533	184 663
dlouhodobý hmotný majetek	1 672 781	1 678 567	1 662 841
zásoby	64 997	57 599	35 359
pohledávky	74 458	78 318	48 566
krátkodobý finanční majetek a peněžní prostředky	264 323	304 075	247 507
časové rozlišení aktiv	975	1 146	1 008
celkem aktiva	2 140 407	2 170 238	2 179 944

Struktura aktiv v roce 2018

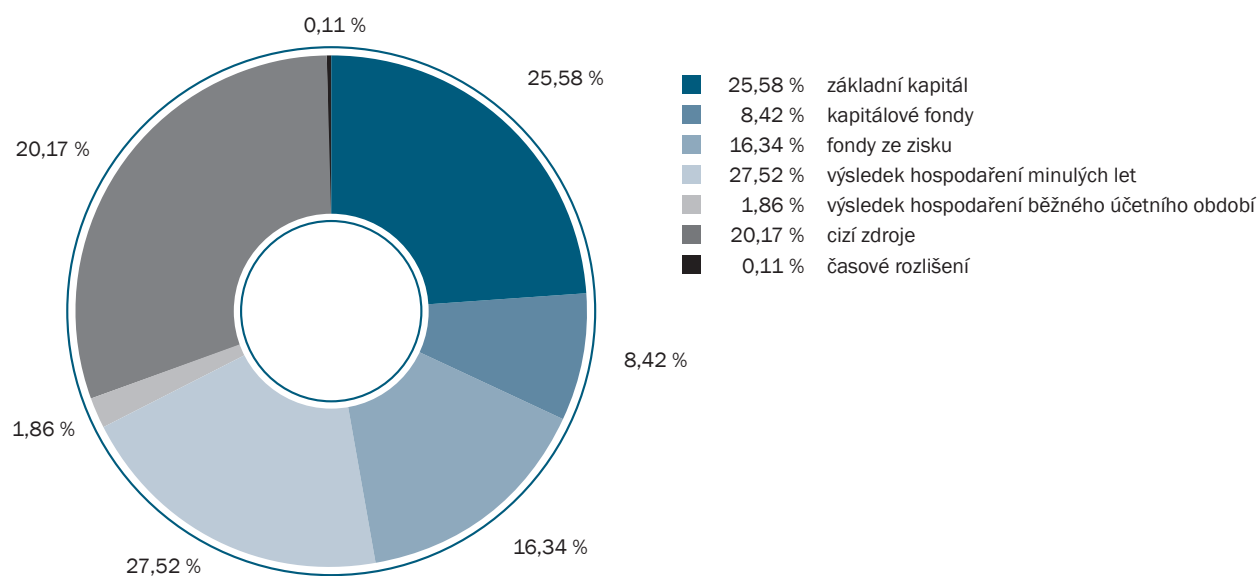


II. CHARAKTERISTIKA SPOLEČNOSTI

Struktura pasív (kapitálu) 2016–2018

Struktura pasív v tis. Kč	2016	2017	2018
základní kapitál	557 575	557 575	557 575
ážio a kapitálové fondy	183 464	183 464	183 464
fondy ze zisku	355 602	355 796	356 126
výsledek hospodaření minulých let	520 302	540 590	600 029
výsledek hospodaření běžného účetního období	44 216	63 354	40 504
cizí zdroje	476 669	466 809	439 677
časové rozlišení pasív	2 579	2 650	2 569
celkem pasiva	2 140 407	2 170 238	2 179 944

Struktura pasív v roce 2018



II. CHARAKTERISTIKA SPOLEČNOSTI

Výsledek hospodaření připadající na 1 akcii

V připojené tabulce je uvedený výsledek hospodaření po zdanění z běžné činnosti společnosti připadající na 1 akcii:

	2016	2017	2018
zisk na akcii (Kč)	79,3	113,62	72,6

Výše podílů na zisku za poslední tři období

(k výplatě v roce)

	2017	2018	2019
podíly na zisku v Kč na 1 akcii	36	0	0
objem podílů na zisku celkem v tis. Kč	20 073	0	0

7. Údaje o osobách odpovědných za výroční zprávu a ověření účetní závěrky k 31. 12. 2018

Představenstvo společnosti prohlašuje, že údaje uvedené ve výroční zprávě odpovídají skutečnosti a žádné podstatné okolnosti, které by mohly ovlivnit přesné a správné posouzení společnosti, nebyly vynechány.



Ing. Václav Král
předseda představenstva



Ing. Tomáš Kollarczyk, MBA
místopředseda představenstva



Mgr. Martin Žahourek
člen představenstva

Ověření provedli

Auditorská firma: BDO CB s. r. o.
Pražská 1247/24
370 04 České Budějovice
CZECH REPUBLIC

Auditor: Ing. Miroslav Souček, auditorské oprávnění č. 1660

III. ÚČETNÍ ZÁVĚRKA V NEZKRÁCENÉ FORMĚ

Rozvaha v plném rozsahu k 31. 12. 2018 (v tis. Kč)

Označení	TEXT	Běžné účetní období		2018	2017
		Brutto	Korekce	Netto	Netto
	AKTIVA CELKEM	4 854 571	-2 674 627	2 179 944	2 170 238
B.	Stálá aktiva	4 517 823	-2 670 319	1 847 504	1 729 100
B. I.	Dlouhodobý nehmotný majetek	219 891	-35 228	184 663	50 533
B. I. 2.	Ocenitelná práva	35 742	-33 381	2 361	4 281
B. I. 2.1.	Software	34 153	-31 816	2 337	4 179
B. I. 2.2.	Ostatní ocenitelná práva	1 589	-1 565	24	102
B. I. 4.	Ostatní dlouhodobý nehmotný majetek	184 149	-1 847	182 302	46 252
B. II.	Dlouhodobý hmotný majetek	4 297 932	-2 635 091	1 662 841	1 678 567
B. II. 1.	Pozemky a stavby	2 173 610	-1 291 734	881 876	872 671
B. II. 1.1.	Pozemky	57 308	0	57 308	57 339
B. II. 1.2.	Stavby	2 116 302	-1 291 734	824 568	815 332
B. II. 2.	Hmotné movité věci a jejich soubory	1 931 975	-1 343 299	588 676	625 284
B. II. 4.	Ostatní dlouhodobý hmotný majetek	58	-58	0	0
B. II. 4.3.	Jiný dlouhodobý hmotný majetek	58	-58	0	0
B. II. 5.	Poskytnuté zálohy na dlouhodobý hmotný majetek a nedokončený dlouhodobý hmotný majetek	192 289	0	192 289	180 612
B. II. 5.1.	Poskytnuté zálohy na dlouhodobý hmotný majetek	39 771	0	39 771	3 175
B. II. 5.2.	Nedokončený dlouhodobý hmotný majetek	152 518	0	152 518	177 437
C.	Oběžná aktiva	335 740	-4 308	331 432	439 992
C. I.	Zásoby	38 469	-3 110	35 359	57 599
C. I. 1.	Materiál	38 469	-3 110	35 359	57 599
C. II.	Pohledávky	49 764	-1 198	48 566	78 318
C. II. 1.	Dlouhodobé pohledávky	15	0	15	15
C. II. 1.5.	Pohledávky - ostatní	15	0	15	15
C. II. 1.5.2.	Dlouhodobé poskytnuté zálohy	15	0	15	15
C. II. 2.	Krátkodobé pohledávky	49 749	-1 198	48 551	78 303
C. II. 2.1.	Pohledávky z obchodních vztahů	43 257	-1 098	42 159	71 697
C. II. 2.4.	Pohledávky - ostatní	6 492	-100	6 392	6 606
C. II. 2.4.4.	Krátkodobé poskytnuté zálohy	270	0	270	568
C. II. 2.4.5.	Dohadné účty aktivní	0	0	0	24
C. II. 2.4.6.	Jiné pohledávky	6 222	-100	6 122	6 014
C. III.	Krátkodobý finanční majetek	1	0	1	5
C. III. 2.	Ostatní krátkodobý finanční majetek	1	0	1	5
C. IV.	Peněžní prostředky	247 506	0	247 506	304 070
C. IV. 1.	Peněžní prostředky v pokladně	99	0	99	119
C. IV. 2.	Peněžní prostředky na účtech	247 407	0	247 407	303 951
D.	Časové rozlišení aktiv	1 008	0	1 008	1 146
D. I.	Náklady příštích období	1 008	0	1 008	1 146

III. ÚČETNÍ ZÁVĚRKA V NEZKRÁCENÉ FORMĚ

Označení	TEXT	2018	2017
	PASIVA CELKEM	2 179 944	2 170 238
A.	Vlastní kapitál	1 737 698	1 700 779
A. I.	Základní kapitál	557 575	557 575
A. I. 1.	Základní kapitál	557 575	557 575
A. II.	Ážio a kapitálové fondy	183 464	183 464
A. II. 1.	Ážio	125 732	125 732
A. II. 2.	Kapitálové fondy	57 732	57 732
A. II. 2.1.	Ostatní kapitálové fondy	57 732	57 732
A. III.	Fondy ze zisku	356 126	355 796
A. III. 1.	Ostatní rezervní fondy	138 769	138 769
A. III. 2.	Statutární a ostatní fondy	217 357	217 027
A. IV.	Výsledek hospodaření minulých let (+/-)	600 029	540 590
A. IV. 1.	Nerozdělený zisk nebo neuhrazená ztráta minulých let	600 029	540 590
A. V.	Výsledek hospodaření běžného účetního období (+/-)	40 504	63 354
B. + C.	Cizí zdroje	439 677	466 809
B.	Rezervy	37 497	42 072
B. 3.	Rezervy podle zvláštních právních předpisů	30 802	35 523
B. 4.	Ostatní rezervy	6 695	6 549
C.	Závazky	402 180	424 737
C. I.	Dlouhodobé závazky	183 465	212 050
C. I. 2.	Závazky k úvěrovým institucím	33 180	63 355
C. I. 8.	Odložený daňový závazek	150 285	148 695
C. II.	Krátkodobé závazky	218 715	212 687
C. II. 2.	Závazky k úvěrovým institucím	19 240	68 552
C. II. 3.	Krátkodobé přijaté zálohy	675	282
C. II. 4.	Závazky z obchodních vztahů	56 128	60 119
C. II. 8.	Závazky ostatní	142 672	83 734
C. II. 8.1.	Závazky ke společníkům	80	166
C. II. 8.3.	Závazky k zaměstnancům	7 631	8 384
C. II. 8.4.	Závazky ze sociálního zabezpečení a zdravotního pojištění	4 591	4 899
C. II. 8.5.	Stát - daňové závazky a dotace	11 996	15 872
C. II. 8.6.	Dohadné účty pasivní	116 483	50 474
C. II. 8.7.	Jiné závazky	1 891	3 939
D.	Časové rozlišení pasiv	2 569	2 650
D. I.	Výdaje příštích období	2 569	2 650

Výkaz zisku a ztráty v plném rozsahu k 31. 12. 2018 (v tis. Kč)

Označení	TEXT	2018	2017
I.	Tržby z prodeje výrobků a služeb	787 297	798 085
A.	Výkonová spotřeba	373 570	389 487
A. 2.	Spotřeba materiálu a energie	305 368	322 981
A. 3.	Služby	68 202	66 506
C.	Aktivace (-)	-292	-643
D.	Osobní náklady	170 516	175 398
D. 1.	Mzdové náklady	121 948	127 710
D. 2.	Náklady na sociální zabezpečení, zdravotní pojištění a ostatní náklady	48 568	47 688
D. 2.1.	Náklady na sociální zabezpečení a zdravotní pojištění	41 026	41 012
D. 2.2.	Ostatní náklady	7 542	6 676
E.	Úpravy hodnot v provozní oblasti	137 124	133 080
E. 1.	Úpravy hodnot dlouhodobého nehmotného a hmotného majetku	137 165	137 591
E. 1.1.	Úpravy hodnot dlouhodobého nehmotného a hmotného majetku - trvalé	137 165	137 591
E. 3.	Úpravy hodnot pohledávek	-41	-4 511
III.	Ostatní provozní výnosy	58 723	45 011
III. 1.	Tržby z prodaného dlouhodobého majetku	8 177	7 288
III. 2.	Tržby z prodaného materiálu	303	295
III. 3.	Jiné provozní výnosy	50 243	37 428
F.	Ostatní provozní náklady	114 843	67 736
F. 1.	Zůstatková cena prodaného dlouhodobého majetku	2 454	863
F. 2.	Prodaný materiál	247	205
F. 3.	Daně a poplatky	548	540
F. 4.	Rezervy v provozní oblasti a komplexní náklady příštích období	-4 575	8 840
F. 5.	Jiné provozní náklady	116 169	57 288
*	Provozní výsledek hospodaření (+/-)	50 259	78 038
H.	Náklady související s ostatním dlouhodobým finančním majetkem	3	60
VI.	Výnosové úroky a podobné výnosy	1 008	404
VI. 2.	Ostatní výnosové úroky a podobné výnosy	1 008	404
J.	Nákladové úroky a podobné náklady	1 135	896
J. 2.	Ostatní nákladové úroky a podobné náklady	1 135	896
VII.	Ostatní finanční výnosy	0	47
K.	Ostatní finanční náklady	130	113
*	Finanční výsledek hospodaření (+/-)	-260	-618
**	Výsledek hospodaření před zdaněním (+/-)	49 999	77 420
L.	Daň z příjmů	9 495	14 066
L. 1.	Daň z příjmů splatná	7 905	8 711
L. 2.	Daň z příjmů odložená (+/-)	1 590	5 355
**	Výsledek hospodaření po zdanění (+/-)	40 504	63 354
***	Výsledek hospodaření za účetní období (+/-)	40 504	63 354
*	Čistý obrat za účetní období = I. + II. + III. + IV. + V. + VI. + VII.	847 028	843 547

Přehled o peněžních tocích k 31. 12. 2018 (v tis. Kč)

Označení	TEXT	2018	2017
P.	Stav peněž. prostředků na poč. období	304 070	264 259
Z.	Účetní VH z běžné činnosti	49 999	77 420
A. 1.	Úpravy o nepeněžní operace	127 036	136 028
A. 1.1.	Odpisy stálých aktiv	137 165	137 591
A. 1.2.	Změna stavu opr. položek a rezerv	-4 617	3 538
A. 1.3.	Zisk z prodeje stálých aktiv	-5 724	-6 424
A. 1.4.	Výnosy z podílů na zisku	0	-46
A. 1.5.	Vyúčtované nákladové a výnosové úroky	128	492
A. 1.6.	Ostatní nepeněžní operace	84	877
A. *	Čistý peněžní tok z provoz. činnosti	177 035	213 448
A. 2.	Změny stavu nepeněž. složek prac. kapitálu	99 450	-22 595
A. 2.1.	Změna stavu pohledávek z provoz. činnosti	29 672	-200
A. 2.2.	Změna stavu závazků z provoz. činnosti	47 354	-29 714
A. 2.3.	Změna stavu zásob	22 420	7 260
A. 2.4.	Změna stavu krátkodobého fin. majetku	4	59
A. **	Čistý peněžní tok z provoz. činnosti před zd.	276 485	190 853
A. 3.	Vyplacené úroky (bez kapitalizovaných)	-1 135	-896
A. 4.	Přijaté úroky	1 008	404
A. 5.	Zaplacená daň z příjmů za běž. čin. a doměrky	0	0
A. 6.	Příjmy a výdaje spojené s mimořádnými účetními případy	0	0
A. 7.	Přijaté podíly na zisku	0	46
A. ***	Čistý peněž. tok z provoz. činnosti	276 358	190 407
B. 1.	Výdaje spojené s nabytím stálých aktiv	-258 027	-131 956
B. 2.	Příjmy z prodeje stálých aktiv	8 177	7 288
B. 3.	Půjčky a úvěry spřízněným osobám	0	0
B. ***	Čistý peněžní tok z invest. činnosti	-249 850	-124 668
C. 1.	Dopady změn dlouhodobých závazků	-79 487	-2 192
C. 2.	Dopady změn vl. kapitálu na peněž. prostředky	-3 585	-23 736
C. 2.1.	Zvýšení peněžních prostředků a peněžních ekvivalentů	0	0
C. 2.1.	Vyplacení podílů na vlastním kapitálu společníkům (-)	0	0
C. 2.3.	Další vklady peněžních prostředků společníků a akcionářů (+)	85	44
C. 2.4.	Úhrada ztráty společníky (+)	0	0
C. 2.5.	Přímé platby na vrub fondů (-)	-3 670	-3 707
C. 2.6.	Vyplacené podíly na zisku	0	-20 073
C. ***	Čistý peněžní tok z finanční činnosti	-83 072	-25 928
F.	Čistá změna stavu peněžních prostředků	-56 564	39 811
R.	Stav peněž. prostředků na konci období	247 506	304 070

Přehled o změnách vlastního kapitálu k 31. 12. 2018 a 31. 12. 2017 (v tis. Kč)

	Základní kapitál	Ážio a kapitálové fondy	Fondy ze zisku	Výsledek hospodaření minulých let	Výsledek hospodaření běžného období	Vlastní kapitál celkem
	A.I.	A.II.	A.III.	A.IV.	A.V.	A
Stav k 1. 1. 2018	557 575	183 464	355 796	540 590	63 354	1 700 779
Převod VH min. období	0	0	0	59 354	-59 354	0
Příděl do sociálního fondu	0	0	4 000	0	-4 000	0
Čerpání sociálního fondu	0	0	-3 670	0	0	-3 670
Vrácení promlčených podílů	0	0	0	85	0	85
Výsledek hospodaření běžného období	0	0	0	0	40 504	40 504
Stav k 31. 12. 2018	557 575	183 464	356 126	600 029	40 504	1 737 698

	Základní kapitál	Ážio a kapitálové fondy	Fondy ze zisku	Výsledek hospodaření minulých let	Výsledek hospodaření běžného období	Vlastní kapitál celkem
	A.I.	A.II.	A.III.	A.IV.	A.V.	A
Stav k 1. 1. 2017	557 575	183 464	355 602	520 302	44 216	1 661 159
Převod VH min. období	0	0	0	20 244	-20 244	0
Příděl do sociálního fondu	0	0	3 900	0	-3 900	0
Čerpání sociálního fondu	0	0	-3 707	0	0	-3 707
Výplata podílů na zisku	0	0	0	0	-20 073	-20 073
Vrácení promlčených podílů	0	0	0	44	0	44
Výsledek hospodaření běžného období	0	0	0	0	63 354	63 354
Zaokrouhlení výkazu	0	0	1	0	1	2
Stav k 31. 12. 2017	557 575	183 464	355 796	540 590	63 354	1 700 779

IV. PŘÍLOHA ÚČETNÍ ZÁVĚRKY K 31. 12. 2018

Název společnosti: Teplárna České Budějovice, a.s.
Sídlo společnosti: Novohradská 32, 370 01 České Budějovice
IČ: 608 26 835

1. Popis společnosti

1.1 Založení a charakteristika společnosti

Teplárna České Budějovice, a. s. (dále jen „společnost“) je akciová společnost, která sídlí na adrese Novohradská 398/32, 370 01 České Budějovice, Česká republika, identifikační číslo 60826835. Společnost byla založena Fondem národního majetku České republiky dne 13. 12. 1993 a dne 1. 1. 1994 byla zapsána do obchodního rejstříku Krajského soudu v Českých Budějovicích pod spisovou značkou 637, oddíl B. Hlavním předmětem její činnosti je výroba a rozvod tepla, výroba elektřiny.

1.2 Hlavní akcionáři společnosti

Z celkového zapsaného základního kapitálu 557 575 tis. Kč vlastnilo akcie k 31. 12. 2018 ve jmenovité hodnotě:

Statutární město České Budějovice	555 575 tis. Kč	tj. 100 %
-----------------------------------	-----------------	-----------

1.3 Změny a dodatky v obchodním rejstříku

V obchodním rejstříku byly v roce 2018 zaznamenány následující změny:

1.3.1 Dne 26. 11. 2018 byli rozhodnutím Rady města České Budějovice, jakožto jediného akcionáře odvoláni členové dozorčí rady RSDr. Petr Braný, Ing. Miroslav Joch, Ing. Roman Kubíček, Ph. D., MUDr. Martin Kuba, Jaroslav Mach, Radek Mach, Ing. Petr Maroš, Jiří Trachta a Ing. Jiří Svoboda. K zápisu změny do obchodního rejstříku došlo 19. 1. 2019.

1.3.2 Dne 26. 11. 2018 byli rozhodnutím rady města České Budějovice, jakožto jediného akcionáře zvoleni členové dozorčí rady Ing. Jiří Boček, RSDr. Petr Braný, MUDr. Martin Kuba, Ing. Jan Kubeš, Ing. Roman Kubíček, Ph. D., JUDr. Svatomír Mlčoch, Ing. Michal Novák, Ing. Václav Protiva a Ing. Jiří Svoboda. K zápisu změny do obchodního rejstříku došlo 19. 1. 2019.

1.3.3 Dne 3. 12. 2018 bylo rozhodnutím dozorčí rady stanoveno rozdělení funkcí:

Ing. Roman Kubíček, Ph. D.	předseda dozorčí rady
Ing. Jiří Boček	místopředseda dozorčí rady
Ing. Michal Novák	místopředseda dozorčí rady
Ing. Václav Protiva	místopředseda dozorčí rady

K zápisu změn do obchodního rejstříku došlo 19. 1. 2019

1.4 Organizační struktura společnosti k 31. 12. 2018

Vnitřní organizace společnosti je určena organizačním řádem, který dle stanov společnosti po předchozím souhlasu dozorčí rady schválilo představenstvo:

Představenstvo

- Oddělení a pracoviště přímo podřízená představenstvu:
 - Pracoviště Asistentka představenstva
 - Pracoviště Asistentka výroby
 - Pracoviště BOZP a PO
 - Oddělení Ekologie
 - Oddělení Investice
 - Oddělení MTZ a vnitřní služby
 - Pracoviště Podnikový právník
 - Pracoviště Interní audit
 - Pracoviště Vnitřní a vnější komunikace, marketing

Předseda představenstva

- Úseky přímo podřízené předsedovi představenstva:
 - Úsek výroby tepla a elektřiny
 - Úsek vodního hospodářství

Místopředseda představenstva

- Úseky přímo podřízené místopředsedovi představenstva:
 - Úsek účetnictví a financí
 - Úsek ekonomie výroby, plánování, kontroingu a mezd
 - Úsek obchodní

Člen představenstva

- Úseky přímo podřízené členovi představenstva:
 - Úsek IT a správy řídicích systémů výroby
 - Úsek údržby rozvodů tepla
 - Úsek údržby strojní a elektro

1.5 Statutární a dozorčí orgány

Představenstvo společnosti působilo k rozvahovému dni ve složení:	
Ing. Václav Král	předseda představenstva
Ing. Tomáš Kollarczyk, MBA	místopředseda představenstva
Mgr. Martin Žahourek	člen představenstva

Dozorčí rada společnosti působila k rozvahovému dni ve složení:	
Ing. Roman Kubiček, Ph. D.	předseda dozorčí rady
Ing. Jiří Boček	místopředseda dozorčí rady
Ing. Ing. Václav Protiva	místopředseda dozorčí rady
Ing. Michal Novák	místopředseda dozorčí rady
RSDr. Petr Braný	člen dozorčí rady
MUDr. Martin Kuba	člen dozorčí rady
Ing. Jan Kubeš	člen dozorčí rady
JUDr. Svatomír Mičoch	člen dozorčí rady
Ing. Jiří Svoboda	člen dozorčí rady

2. Základní východiska pro vypracování účetní závěrky

Příložená individuální účetní závěrka byla připravena v souladu se zákonem č. 563/1991 Sb., o účetnictví, ve znění pozdějších předpisů (dále jen „zákon o účetnictví“) a prováděcí vyhláškou č. 500/2002 Sb., kterou se provádějí některá ustanovení zákona č. 563/1991 Sb., o účetnictví, ve znění pozdějších předpisů, pro účetní jednotky, které jsou podnikateli účtujícími v soustavě podvojného účetnictví, ve znění pozdějších předpisů, ve znění platném pro rok 2018 a 2017 (dále jen „prováděcí vyhláška k zákonu o účetnictví“).

Akciová společnost Teplárna České Budějovice spadá dle § 1b zákona o účetnictví do kategorie středních účetních jednotek, čemuž odpovídá i rozsah sestavené účetní závěrky.

V přehledových tabulkách je abstrahováno od zaokrouhlovacích rozdílů. Skutečnosti, které nejsou uvedeny v příloze k účetní závěrce, se v účetnictví společnosti nevyskytují.

3. Obecné účetní zásady, účetní metody a jejich změny a odchylky

Způsoby oceňování, které společnost používala při sestavení účetní závěrky za rok 2018 a 2017 jsou následující:

3.1 Dlouhodobý nehmotný majetek a drobný dlouhodobý nehmotný majetek

Dlouhodobý nehmotný majetek (DNM) se oceňuje v pořizovacích cenách, které obsahují cenu pořízení a náklady s pořízením související. Úroky související s pořízením se zahrnují do nákladů v souladu s vyhláškou č. 500/2002 Sb.

DNM vyrobený ve společnosti se oceňuje vlastními náklady, které zahrnují přímé materiálové a mzdové náklady a výrobní režijní náklady.

DNM získaný bezplatně se oceňuje reprodukční pořizovací cenou stanovenou znaleckým posudkem nebo cenou obvyklou a účtuje se v podrozvahové evidenci.

Náklady na technické zhodnocení DNM zvyšují jeho pořizovací cenu. Opravy a údržba se účtují do nákladů.

Do DNM jsou účtovány povolenky na emise skleníkových plynů. Pořizovací cena je stanovena podle aktuálního kurzu na burze ke dni připsání povolenek na účet společnosti.

Drobný nehmotný majetek v pořizovací ceně do 40 tis. Kč se vede v operativní evidenci a účtuje se jednorázově do nákladů jako poskytnutá služba.

Odpisy

Odpisy jsou vypočteny na základě pořizovací ceny a předpokládané doby životnosti příslušného majetku a jsou součástí odpisového plánu.

Předpokládaná životnost je stanovena takto:

Kategorie majetku	Účetní odpisy v letech
Nehmotný majetek	3-6

3.2 Dlouhodobý hmotný majetek a drobný dlouhodobý hmotný majetek

Dlouhodobý hmotný majetek (DHM) se oceňuje v pořizovacích cenách, které zahrnují cenu pořízení, náklady na dopravu, clo a další náklady s pořízením související. Úroky související s pořízením se zahrnují do nákladů v souladu s vyhláškou č. 500/2002 Sb.

DHM vyrobený ve společnosti se oceňuje vlastními náklady, které zahrnují přímé materiálové a mzdové náklady a výrobní režijní náklady.

DHM získaný bezplatně se oceňuje reprodukční pořizovací cenou stanovenou znaleckým posudkem nebo cenou obvyklou a účtuje se v podrozvahové evidenci.

Ocenění dlouhodobého hmotného majetku se snižuje o dotace ze státního rozpočtu.

Náklady na technické zhodnocení dlouhodobého hmotného majetku zvyšují jeho pořizovací cenu. Opravy a údržba se účtují do nákladů.

Drobný dlouhodobý hmotný majetek jsou samostatné movité věci v pořizovací ceně nad 10 tis. Kč a nižší nebo rovny 40 tis. Kč s dobou použitelnosti delší než 1 rok. Tento majetek se od 1. 1. 2002 odepisuje rovnoměrně po dobu 24 měsíců od uvedení do užívání. Od roku 2015 se eviduje v operativní evidenci a účtuje se jednorázově do nákladů jako spotřeba materiálu.

Ostatní drobný hmotný majetek v pořizovací ceně vyšší nebo rovné 1 tis. Kč a nižší nebo rovné 10 tis. Kč se vede v operativní evidenci a účtuje se jednorázově do nákladů jako spotřeba materiálu.

Odpisy

Odpisy jsou vypočteny na základě pořizovací ceny a předpokládané doby životnosti příslušného majetku dle odpisového plánu, kde jsou stanoveny lineární odpisy v závislosti na způsobu využití a skutečné době životnosti daného majetku.

Předpokládaná životnost je stanovena takto:

Kategorie majetku	Účetní odpisy v letech
Budovy a haly	33–50
Ostatní stavební objekty	20–50
Energetické hnací stroje a zařízení	8–25
Pracovní stroje a zařízení	4–12
Přístroje a zvláštní technická zařízení	4–17
Dopravní prostředky	6–25
Inventář	8–17
Drobný DHM v ceně do 40 tis. Kč	2

3.3 Zásoby

Nakupované zásoby jsou oceněny pořizovacími cenami. Průběžně se při každém příjmu cena za každý druh zásob přepočítá váženým aritmetickým průměrem pořizovacích cen. Pořizovací cena zásob zahrnuje náklady na jejich pořízení včetně nákladů s pořízením souvisejících (náklady na přepravu, clo, provize atd.).

Opravné položky k zásobám jsou stanoveny na základě vyhodnocení nepotřebných a nepoužitelných zásob ve výši 100 % hodnoty těchto zásob. Na bezobrátkové zásoby je vytvořena opravná položka ve výši 30 % těchto zásob.

3.4 Pohledávky

Pohledávky se oceňují při svém vzniku jmenovitou hodnotou.

Ocenění pochybných pohledávek se snižuje pomocí opravných položek na vrub nákladů na jejich realizační hodnotu a to na základě individuálního posouzení jednotlivých dlužníků a věkové struktury pohledávek v souladu s vnitropodnikovou směrnicí:

prodlení:	0 – 180 dnů	do výše 30% ze zůstatku prošlých pohledávek
	180 – 360 dnů	do výše 50% ze zůstatku prošlých pohledávek
	nad 360 dnů	do výše 100% ze zůstatku prošlých pohledávek

Daňově uznatelné opravné položky k pohledávkám po lhůtě splatnosti byly vytvořeny dle zákona č. 593/1992 Sb., o rezervách v platném znění, pro zjištění základu daně z příjmů.

Dohadné účty aktivní se oceňují na základě odborných odhadů a propočtů.

3.5 Peněžní prostředky

Peněžní prostředky tvoří peníze, peníze v hotovosti a na bankovních účtech.

3.6 Finanční majetek

Krátkodobý finanční majetek tvoří dluhové cenné papíry držené do splatnosti.

Podíly a cenné papíry se oceňují pořizovacími cenami, které zahrnují cenu pořízení a přímé náklady s pořízením související, např. poplatky a provize makléřům a burzám. U dluhových cenných papírů se účtuje o úrokovém výnosu ve věcné a časové souvislosti.

K 31. 12. se jednotlivé složky finančního majetku přeceňují níže uvedeným způsobem:

– Cenné papíry reálnou hodnotou, změna reálné hodnoty se účtuje do nákladů nebo do výnosů.

Reálná hodnota představuje tržní hodnotu, která je vyhlášena na tuzemské či zahraniční burze, případně ocenění kvalifikovaným odhadem nebo posudkem znalce, není-li tržní hodnota k dispozici.

Pokud dochází k poklesu účetní hodnoty u dlouhodobého finančního majetku, který se ke konci rozvahového dne nepřeceňuje, rozdíl se považuje za dočasné snížení hodnoty a je zaúčtovaný jako opravná položka.

3.7 Vlastní kapitál

Základní kapitál společnosti se vykazuje ve výši zapsané v obchodním rejstříku krajského soudu v Českých Budějovicích. Případné zvýšení nebo snížení základního kapitálu na základě rozhodnutí valné hromady, které nebylo ke dni účetní závěrky zaregistrováno, se vykazuje jako změny základního kapitálu. Vklady přesahující základní kapitál se vykazují jako ážio. Ostatní kapitálové fondy jsou tvořeny peněžitými či nepeněžitými vklady nad hodnotu základního kapitálu, dary hmotného majetku apod.

Podle stanov společnost vytváří dále sociální fond pro zlepšení pracovních a sociálních podmínek zaměstnanců. Pravidla jeho doplňování a použití stanovuje valná hromada.

3.8 Cizí zdroje

Společnost vytváří rezervy na opravy hmotného majetku dle zákona č. 593/1992 Sb. a na rekultivaci skládky dle zákona o odpadech č. 185/2001 Sb., v platném znění.

Ostatní rezervy vytváří společnost dle zásady opatrnosti a věrného obrazu účetnictví.

Dlouhodobé i krátkodobé závazky k úvěrovým institucím se vykazují ve jmenovité hodnotě. Za krátkodobé závazky k úvěrovým institucím se považuje i část dlouhodobých závazků k úvěrovým institucím, která je splatná do jednoho roku od rozvahového dne.

Dohadné účty pasivní jsou oceňovány na základě odborných odhadů a propočtů.

3.9 Devizové operace

Majetek a závazky pořízené v cizí měně se oceňují v českých korunách (kurzem stanoveným dle směnných kurzů ČNB v den uskutečnění účetního případu) a k rozvahovému dni byly položky peněžité povahy oceněny kurzem platným k 31. 12. vyhlášeným Českou národní bankou.

Realizované i nerealizované kurzové zisky a ztráty se účtují do finančních výnosů nebo finančních nákladů běžného roku.

3.10 Účtování výnosů a nákladů

Výnosy a náklady se účtují časově rozlišené, tj. do období, s nímž věcně i časově souvisejí.

Cena tepelné energie je regulována jako věcně usměrňovaná cena dle cenového rozhodnutí ERÚ.

3.11 Daň z příjmů

Náklad na daň z příjmů se počítá za pomoci platné daňové sazby z účetního zisku zvýšeného nebo sníženého o trvale nebo dočasně daňově neuznatelné náklady a nezdaňované výnosy (např. tvorba a zúčtování ostatních rezerv a opravných položek, náklady na reprezentaci, rozdíl mezi účetními a daňovými odpisy atd.). Dále se zohledňují položky snižující základ daně (dary), odčitatelné položky (daňová ztráta, náklady na realizaci projektů výzkumu a vývoje) a slevy na dani z příjmů.

Odložená daňová povinnost odráží daňový dopad přechodných rozdílů mezi zůstatkovými hodnotami aktiv a pasiv z hlediska účetnictví a stanovení základu daně z příjmu s přihlédnutím k období realizace.

3.12 Dotace

Dotace je zaúčtována v okamžiku jejího přijetí či nezpochybnitelného nároku na přijetí. Dotace přijatá na úhradu nákladů se účtuje do provozních nebo finančních výnosů. Dotace přijatá na pořízení dlouhodobého majetku včetně technického zhodnocení snižuje pořizovací cenu nebo vlastní náklady na pořízení.

3.13 Emisní povolenky

O povolenkách na emise skleníkových plynů je účtováno jako o dlouhodobém nehmotném neodpisovaném majetku oceňovaném pořizovací cenou případně reprodukční pořizovací cenou při bezúplatném nabytí. Od roku 2015 je výdej povolenek účtován dle výpisu z registru, tj. za rok 2018 budou povolenky odepsány v březnu 2019. Tato metoda věrně zobrazuje stav účtu.

O „spotřebě povolenek“ se účtuje minimálně k datu účetní závěrky v závislosti na spotřebě emisních povolenek účetní jednotkou v kalendářním roce. Při bezúplatném prvním nabytí je účtováno o tomto nabytí jako o dotaci, která nesnižuje ocenění dlouhodobého nehmotného majetku, tj. bezúplatně nabyté emisní povolenky jsou oceněny reprodukční pořizovací cenou. Tato „dotace“ se rozpouští do výnosů ve stejném okamžiku a ve stejné výši, jak jsou povolenky spotřebovávány a účtovány do nákladů. Nakoupené povolenky jsou oceňovány pořizovací cenou.

Pokud hodnota emisních povolenek k rozvahovému dni přesahuje jejich odhadovanou realizovatelnou hodnotu, pak je k těmto emisním povolenkám tvořena opravná položka.

3.14 Následné události

V případě, že mezi rozvahovým dnem a dnem sestavení účetní závěrky došlo k významným událostem zohledňujícím skutečnosti, které nastaly po rozvahovém dni, jsou důsledky těchto událostí popsány v příloze účetní závěrky, ale nejsou zaúčtovány v účetních výkazech.

3.15 Změny účetních metod

V účetním období 1. 1. 2018 – 31. 12. 2018 nedošlo ke změně účetních metod.

4. Dlouhodobý majetek

4.1 Dlouhodobý nehmotný majetek (v tis. Kč)

Pořizovací cena					
	Počáteční zůstatek	Přírůstky	Úbytky	Převody	Konečný zůstatek
Software	38 772	235	-4 854	0	34 153
Věcná břemena	1 589	0	0	0	1 589
Studie a ostatní	2 569	396	-657	0	2 308
Emisní povolenky	46 126	180 532	-44 817	0	181 841
Celkem 2018	89 056	181 162	-50 328	0	219 891
Celkem 2017	99 697	40 528	-51 169	0	89 056

Opravné položky a oprávky							
	Počáteční zůstatek	Odpisy	Úbytky	Převody	Konečný zůstatek	Opravné položky	Účetní hodnota
Software	-34 593	-2 077	4 854	0	-31 816	0	2 337
Věcná břemena	-1 487	-78	0	0	-1 565	0	24
Studie a ostatní	-2 443	-61	657	0	-1 847	0	461
Emisní povolenky	0	0	0	0	0	0	181 841
Celkem 2018	-38 523	-2 216	5 511	0	-35 228	0	184 663
Celkem 2017	-36 824	-2 241	542	0	-38 524	0	50 533

Software v majetku se skládá v pořizovacích cenách zejména z licenčních ujednání 1,9 mil. Kč, dále operačních systémů 6,1 mil. Kč, internetových aplikací 0,8 mil. Kč, a aplikací 25,2 mil. Kč.

Významné přírůstky dlouhodobého nehmotného majetku v roce 2018:

V roce 2018 byly společnosti dle nařízení vlády č. 80/2008 Sb. připsány povolenky EUA na emise skleníkových plynů 101 990 ks v hodnotě 30 506 tis. Kč. Společnost nakoupila v roce 2018 v návaznosti na významný nárůst cen 316 000 ks v hodnotě 150 026 tis. Kč (v minulém období 100.000 ks v hodnotě 15 925 tis. Kč). V roce 2018 byla odepsána z účtu EUA vlastní spotřeba povolenek za rok 2017 dle výpočtu společnosti 304 937 ks v hodnotě 44 817 tis. Kč.

4.2 Dlouhodobý hmotný majetek (v tis. Kč)

Pořizovací cena					
	Počáteční zůstatek	Přírůstky	Úbytky	Převody	Konečný zůstatek
Pozemky	57 339	2 414	-2 445	0	57 308
Budovy a stavby	2 041 917	-22 785	-18	97 188	2 116 302
Stroje, přístroje a zařízení	1 796 213	22 123	-50 838	9 875	1 777 373
Dopravní prostředky	108 982	1 184	0	0	110 166
Drobný a ostatní majetek	45 181	0	-687	0	44 494
Zálohy na DHM	3 175	38 196	0	-1 600	39 771
Nedokončený DHM	177 437	80 544	0	-105 463	152 518
Celkem 2018	4 230 244	121 676	-53 988	0	4 297 932
Celkem 2017	4 134 428	142 026	-46 210	0	4 230 244

Opravné položky a oprávky							
	Počáteční zůstatek	Odpisy	Úbytky	Převody	Konečný zůstatek	Opravné položky	Účetní hodnota
Pozemky	0	0	0	0	0	0	57 308
Budovy a stavby	-1 226 585	-65 159	10	0	-1 291 734	0	824 568
Stroje, přístroje a zařízení	-1 188 501	-66 496	50 838	0	-1 204 159	0	573 215
Dopravní prostředky	-91 714	-3 181	0	0	-94 895	0	15 270
Drobný a ostatní majetek	-44 877	-113	687	0	-44 302	0	191
Zálohy na DHM	0	0	0	0	0	0	39 771
Nedokončený DHM	0	0	0	0	0	0	152 518
Celkem 2018	-2 551 677	-134 949	51 535	0	-2 635 091	0	1 662 841
Celkem 2017	-2 461 647	-135 381	45 351	0	-2 551 677	0	1 678 567

Pozemky v majetku se skládají zejména z výrobního areálu Novohradská, Vráto, dále pozemků na odkališti Hodějovice a z jednotlivých výměňkových stanic v Českých Budějovicích.

Stavby jsou tvořeny zejména horkovodní a parovodní sítí včetně výměňkových stanic, výrobním areálem Novohradská a Vráto a dále odkalištěm Hodějovice.

Hmotné movité věci tvoří zejména 3 uhelné a 2 plynové kotle v pořizovacích cenách 368 mil. Kč, dále 3 turbíny 467 mil. Kč, technologii odsíření 220 mil. Kč, technologie výměňkových stanic 153 mil. Kč, transformátory 20 mil. Kč, digitální zařízení 42 mil. Kč, dopravní prostředky 110 mil. Kč, DDHM 43 mil. Kč.

Významné přírůstky majetku v roce 2018 byly:	tis. Kč
Stavby	
Horkovodní přípojka CPS3 Klaricova	61 754
Horkovodní přípojka na Zlaté stoce	4 975
Parovodní přípojka nemocnice	816
Zařízení	
Napájecí čerpadlo EN4	9 027
Teplovodní přípojka Luční jez	3 234

Celková hodnota přírůstků staveb v pořizovací ceně je záporná v důsledku zaúčtování přijatých dotací na teplovody.

Úbytky jsou představovány zejména vyřazenými předávacími stanicemi.

Významné zůstatky nedokončeného majetku v roce 2018 byly:	tis. Kč
Rekultivace odkaliště Hodějovice	94 779
SZT přechod z páry na horkou vodu Suché Vrbné	23 186
SZT přechod z páry na horkou vodu Havlíčkova kolonie	10 721
Rekonstrukce TG6	4 054
Horkovodní přípojka Čtyři Dvory	2 310
Horkovodní přípojka Nová Vltava	2 069

5. Zásoby

	2017	2018
Zásoby materiálu	60 889	38 469
z toho: palivo	45 837	22 106
náhradní díly	10 073	11 432

Výši zásob na skladě ovlivňuje především zásoba pevného paliva pro teplárenskou výrobu. K 31. 12. 2018 nebyly zásoby uhlí na obvyklé úrovni z důvodu technických komplikací s dopravou na straně dodavatele.

6. Pohledávky

Pohledávky po splatnosti v tis. Kč	2017	2018
do 90 dní	4 784	2 067
90–180 dní	0	0
nad 180 dní	1 086	1 372

	2017	2018
Zákonné opravné položky k pohledávkám	880	876
Ostatní opravné položky k pohledávkám	180	322

Pohledávky ve výši 700 tis. Kč jsou přihlášeny v konkurzním nebo insolvenčním řízení, ve výši 175 tis. Kč jsou soudně vymáhané.

Žádné pohledávky nemají splatnost delší než 5 let.

V roce 2017 byla rozpuštěna opravná položka na smluvní pokutu za prodlení montáže TG5 ve výši 3 082 tis. Kč.

Poskytnuté zálohy jsou zejména za vodu a elektřinu.

Jiné pohledávky jsou tvořeny zejména nárokem za zelený bonus za decentralní výrobu 5,97 mil. Kč.

Pohledávky za spřízněnými stranami viz bod 23.

7. Opravné položky

Opravné položky vyjadřují přechodné snížení hodnoty aktiv (uvedených v bodech 4, 5 a 6).

Změny na účtech opravných položek (v tis. Kč):

Opravné položky k:	Zůstatek k 31. 12. 2016	Netto změna v roce 2017	Zůstatek k 31. 12. 2017	Netto změna v roce 2018	Zůstatek k 31. 12. 2018
zásobám	3 152	138	3 290	-180	3 110
pohledávkám – zákonné	1 193	-313	880	-4	876
pohledávkám – ostatní	4 516	-4 336	180	142	322

Zákonné opravné položky se tvoří v souladu se zákonem o rezervách a jsou daňově uznatelné.

8. Krátkodobý finanční majetek a peněžní prostředky

Společnost má v držení krátkodobý finanční majetek:

Dluhopisy Glitnir Holdco	Tržní hodnota v tis. Kč
15 635 ks	1,4

Finanční majetek je oceněn tržní hodnotou k datu účetní závěrky.

Společnost zhodnocuje volné finanční prostředky na běžných účtech.

9. Časové rozlišení aktiv

Náklady příštích období zahrnují především pojistné a servisní poplatky a jsou účtovány do nákladů období, do kterého věcně a časově přísluší.

10. Vlastní kapitál

Základní kapitál společnosti činí 557 575 tis. Kč a je tvořen 557 575 ks kmenových akcií na jméno v zaknihované podobě se jmenovitou hodnotou 1 000,- Kč.

Změny vlastního kapitálu jsou uvedeny v samostatném výkazu.

Zisk ve výši 40 504 tis. Kč vytvořený v roce 2018 a jeho rozdělení bude předmětem jednání a schvalování valné hromady společnosti konané v roce 2019.

11. Rezervy

Změny na účtech rezerv (v tis. Kč):

	Zůstatek k 31. 12. 2016	Netto změna v roce 2017	Zůstatek k 31. 12. 2017	Netto změna v roce 2018	Zůstatek k 31. 12. 2018
Rezerva na rekvizici skládky	4 323	0	4 323	-120	4 202
Rezerva na opravy DHM	12 950	18 250	31 200	-4 600	26 600
Zákonné rezervy celkem	17 273	18 250	35 523	-4 720	30 802
Rezerva na nevyčerpanou dovolenou, prémie a odměny	11 816	-5 267	6 549	146	6 695
Rezerva na opravy DHM	4 000	-4 000	0	0	0
Rezerva na budoucí závazky	935	-935	0	0	0
Ostatní rezervy celkem	16 751	-10 202	6 549	146	6 695

12. Dlouhodobé závazky k úvěrovým institucím

Společnost čerpá k datu účetní závěrky úvěry:

- dle smlouvy o úvěru s Českou spořitelnou, a.s. ve výši 200 mil. Kč, nesplaceno zbývá 8,18 mil. Kč (úrok 1M PRIBOR + 0,49% p. a.) na výplatu závazků k akcionářům ze snížení základního kapitálu.
- dle smlouvy o úvěru s Komerční bankou, a. s. ve výši 30 mil. Kč, nesplaceno zbývá 24 mil. Kč (úrok 3M PRIBOR – 0,09% p. a.) na stavbu „Horkovod CPS 3 Klaricova – I. část“.
- dle smlouvy o úvěru s Komerční bankou, a. s. ve výši 25,3 mil. Kč, nesplaceno zbývá 20,24 mil. Kč (úrok 3M PRIBOR + 0,21% p. a.) na stavbu „Horkovod CPS 3 Klaricova – I. část“.

Společnost v období 1. 1. 2018 – 31. 12. 2018 neměla žádný krátkodobý úvěr. V rámci krátkodobých úvěrů jsou v rozvaze vykázány splátky dlouhodobých úvěrů do 12 měsíců od data účetní závěrky.

Společnost měla k datu účetní závěrky nečerpané úvěry:

- dle smlouvy o úvěru s Komerční bankou, a. s. ve výši 76,1 mil. Kč, nesplaceno zbývá 76,1 mil. Kč (fixní úrok 2,29% p. a.) na stavbu „SZT TČB Systematický přechod z páry na horkou vodu – část Suché Vrbné“.
- dle smlouvy o úvěru s Komerční bankou, a. s. ve výši 23,3 mil. Kč, nesplaceno zbývá 23,3 mil. Kč (fixní úrok 2,29% p. a.) na stavbu „SZT TČB Systematický přechod z páry na horkou vodu – část Havlíčkova kolonie“.

13. Dlouhodobé závazky ostatní

Společnost evidovala závazek vyplývající z odložené daně, který je vypočten jako rozdíl mezi účetní a daňovou zůstatkovou cenou dlouhodobého majetku, z titulu nezaplacených smluvních pokut, z pohledávek vyplývajících z nedaňových opravných položek k zásobám a z rezerv na odměny a prémie vč. budoucích odvodů sociálního a zdravotního pojištění.

14. Krátkodobé závazky

Závazky po splatnosti v tis. Kč	2017	2018
0 – 60 měsíců	432	103

Všechny faktury po lhůtě splatnosti evidované v účetnictví k 31. 12. 2018 byly doručeny v roce 2019 a ke konci ledna 2019 vyrovnány.

Závazky vůči spřízněným stranám viz bod 23.

15. Závazky ostatní

Daňové závazky jsou tvořeny zejména zůstatkem daně z příjmů fyzických a právnických osob a DPH.

Dohadné účty pasivní obsahují zejména odhad spotřeby emisních povolenek, 110 mil. Kč v roce 2018 a 45 mil. Kč v roce 2017. Nárůst zůstatku je způsoben pohybem tržních cen povolenek, přestože počet kusů spotřebovaných povolenek je za rok 2018 nižší, než za rok 2017 (296 136 ks za rok 2018 vs. 304 937 ks za rok 2017).

16. Časové rozlišení pasiv

Výdaje příštích období zahrnují především čerpání sociálního fondu a jsou účtovány do nákladů období, do kterého věcně a časově přísluší.

17. Položky neuvedené v rozvaze

17.1 Drobný majetek

Drobný hmotný majetek v pořizovací ceně do 40 tis. Kč	2017	2018
pořizovací cena	36 099	41 004

Drobný nehmotný majetek v pořizovací ceně do 40 tis. Kč	2017	2018
pořizovací cena	3 492	3 203

Tento majetek je zaúčtován do nákladů při uvedení do používání.

17.2 Akcie

Evidujeme 15 635 ks akcií Glitnir Holdco k ultimu roku 2018 s nulovou hodnotou.

17.3 Bezúplatná věcná břemena (VB)

Od roku 2015 evidujeme na podrozvahové evidenci bezúplatná věcná břemena v ocenění 10 000 Kč/1 VB.

17.4 Soudní spory vedené proti společnosti

Proti společnosti byla dne 25. 9. 2018 podána žaloba o zaplacení částky přesahující 100 tis. Kč z titulu náhrady imisních škod na lesních porostech. Žalobce požaduje nahradit škodu na lesních porostech ve vlastnictví státu vzniklou z provozní činnosti společnosti. V řízení se pokračuje.

17.5 Deriváty

Společnost měla k 31. 12. 2018 uzavřený povolenkový forward ve výši 67,7 mil. Kč. O těchto budoucích povolenkových obchodech není účtováno rozvahově a nejsou tedy přeceňovány na reálnou hodnotu, protože obchod bude vzájemně vypořádán dodáním povolenek a jejich zaplacením, nikoli pouze finančně, takže dle ČÚS 110 odst. 2 písm. b) se nejedná o deriváty. Účtováno bude tedy v této souvislosti až v okamžiku realizace obchodu.

18. Výnosy

Rozpis tržeb společnosti z prodeje zboží, výrobků a služeb z běžné činnosti (v tis. Kč):

	2017		2018	
	Domácí	Zahraniční	Domácí	Zahraniční
Tepelná energie, teplá voda	735 679	0	704 835	0
Elektrická energie	54 496	0	74 627	0
Ostatní	7 910	0	7 835	0
Výnosy celkem	798 085	0	787 297	0

19. Spotřeba materiálu, energií a služby

	2017	2018
Spotřeba paliva	242 825	226 215
Spotřeba vody	39 040	38 424
z toho pro ohřev TV	34 965	35 193
Spotřeba elektrické energie	14 431	14 249
Náklady na opravy	24 519	27 753

20. Osobní náklady

Rozpis osobních nákladů (v tis. Kč):

	2017	2018
Průměrný přepočtený počet zaměstnanců	232,61	233,71
Řídící pracovníci – představenstvo	3	3

	2017	2018
Osobní náklady celkem	175 398	170 516
a) mzdové náklady	112 587	113 988
b) odměny členům představenstva	13 504	6 356
c) odměny členům dozorčí rady	1 620	1 604
d) sociální náklady	6 676	7 542
z toho příspěvky na penzijní a životní pojištění	4 051	4 923

Tantiémy vyplacené ze zisku:	2017	2018
představenstvo	0	0
dozorčí rada	0	0

Společnost poskytla předsedovi, místopředsedovi a členovi představenstva osobní motorové vozidlo pro služební i soukromé účely v souladu se zákonem č. 586/1992 Sb., o daních z příjmů, v platném znění.

21. Ostatní provozní výnosy

Jiné provozní výnosy	2017	2018
Smluvní pokuty	31	100
Emisní povolenky	18 960	30 506
Zelené bonusy za KVET	14 665	17 126

22. Ostatní provozní náklady

Jiné provozní náklady	2017	2018
Odpis pohledávek	818	81
Emisní povolenky	44 817	110 017

23. Informace o transakcích se spřízněnými stranami

Zpráva o vztazích mezi ovládající a ovládanou osobou a o vztazích mezi ovládanou osobou a ostatními osobami ovládanými stejnou osobou za období roku 2018, sestavená dle § 82 a násl. zákona č. 90/2012 Sb.

Ovládající osobou je Statutární město České Budějovice (dále také Město). Ovládanou osobou je Teplárna České Budějovice, a. s. (dále také Teplárna). Ovládání je prováděno prostřednictvím valné hromady.

Za účetní období od 1. 1. 2018 do 31. 12. 2018 bylo mezi ovládanou osobou Teplárna České Budějovice, a. s. jako nájemcem a ovládající osobou Statutární město České Budějovice jako pronajímatelem uzavřeno několik smluv na pronájem pozemků Města (zábory plochy) za účelem provádění rekonstrukcí rozvodů tepla. Výše úhrady za tyto pronájmy byla stanovena v obvyklé výši, dle obecně platných cenových předpisů schválených zastupitelstvem Města.

Společnost Teplárna České Budějovice, a. s. jako ovládaná osoba, zajišťující distribuci tepelné energie v lokalitě České Budějovice, dodává tepelnou energii i osobám, ovládaným stejnou ovládající osobou. Jedná se o subjekty, které zřizuje, ovládá a vlastní Město. Jsou to mateřské školy, základní školy a školní jídelny, sociální zařízení, sportovní areály, Správa domů s. r. o., Dopravní podnik města České Budějovice, a. s., Jihočeské divadlo, Lesy a rybníky města Českých Budějovic s. r. o. aj. Tyto organizace mají uzavřenu standardní smlouvu na dodávku tepelné energie a teplé vody (TV) podle všeobecných obchodních podmínek společnosti Teplárna České Budějovice, a. s. a ceny za dodávky tepelné energie a TV se řídí obecně platným ceníkem společnosti.

Teplárně jako ovládané osobě nevznikla v důsledku jednání nebo smluv s ovládající osobou žádná újma. Veškeré tyto obchodní vztahy jsou podloženy řádnými smlouvami s obvyklými cenami, popřípadě usnesením valné hromady.

24. Významné události, které nastaly po rozvahovém dni

Společnost byla v měsíci březnu 2019 kontaktována Finančním úřadem pro Jihočeský kraj ve věci přezkoumání oprávněnosti přijetí investiční dotace na odsíření. Vzhledem k posunutí termínu kolaudace bude probíhat šetření, kdy by mohlo dojít ke snížení přidělené dotace o ca 6,5 mil. Kč.

25. Přehled o peněžních tocích

Přehled o peněžních tocích, uvedený v samostatném výkazu, byl zpracován nepřímou metodou.

Za peněžní prostředky jsou považovány hotové peníze a zůstatky na bankovních účtech.



Tel.: +420 385 102 520
www.bdo.cz

BDO CB s. r. o.
Pražská 1247/24
České Budějovice
370 04

Zpráva nezávislého auditora

Akcionářům společnosti Teplárna České Budějovice, a. s.

Výrok auditora

Provedli jsme audit přiložené účetní závěrky společnosti Teplárna České Budějovice, a. s., se sídlem Novohradská 32, České Budějovice, identifikační číslo 608 26 835, (dále také společnost) sestavené na základě českých účetních předpisů, která se skládá z rozvahy k 31. 12. 2018, výkazu zisku a ztráty, přehledu o změnách vlastního kapitálu a přehledu o peněžních tocích za období od 1. 1. 2018 do 31. 12. 2018 a přílohy této účetní závěrky, která obsahuje popis použitých podstatných účetních metod a další vysvětlující informace.

Podle našeho názoru účetní závěrka podává věrný a poctivý obraz aktiv a pasiv společnosti Teplárna České Budějovice, a. s. k 31. 12. 2018 a nákladů a výnosů a výsledku jejího hospodaření a peněžních toků za období od 1. 1. 2018 do 31. 12. 2018, v souladu s českými účetními předpisy.

Základ pro výrok

Audit jsme provedli v souladu se zákonem o auditorech a standardy Komory auditorů České republiky pro audit, kterými jsou mezinárodní standardy pro audit (ISA), případně doplněné a upravené souvisejícími aplikačními doložkami. Naše odpovědnost stanovená těmito předpisy je podrobněji popsána v oddílu Odpovědnost auditora za audit účetní závěrky. V souladu se zákonem o auditorech a Etickým kodexem přijatým Komorou auditorů České republiky jsme na společnosti nezávislí a splnili jsme i další etické povinnosti vyplývající z uvedených předpisů. Domníváme se, že důkazní informace, které jsme shromáždili, poskytují dostatečný a vhodný základ pro vyjádření našeho výroku.

Ostatní informace uvedené ve výroční zprávě

Ostatními informacemi jsou v souladu s § 2 písm. b) zákona o auditorech informace uvedené ve výroční zprávě mimo účetní závěrku a naši zprávu auditora. Za ostatní informace odpovídá představenstvo společnosti.

Náš výrok k účetní závěrce se k ostatním informacím nevztahuje. Přesto je však součástí našich povinností souvisejících s auditem účetní závěrky seznámení se s ostatními informacemi a posouzení, zda ostatní informace nejsou ve významném nesouladu s účetní závěrkou či s našimi znalostmi o účetní jednotce získanými během provádění auditu nebo zda se jinak tyto informace nejeví jako významně nesprávné. Také posuzujeme, zda ostatní informace byly ve všech významných ohledech vypracovány v souladu s příslušnými právními předpisy. Tímto posouzením se rozumí, zda ostatní informace splňují požadavky právních předpisů na formální náležitosti a postup vypracování ostatních informací v kontextu významnosti, tj. zda případné nedodržení uvedených požadavků by bylo způsobilé ovlivnit úsudek činěný na základě ostatních informací.



Tel.: +420 385 102 520
www.bdo.cz

BDO CB s. r. o.
Pražská 1247/24
České Budějovice
370 04

Na základě provedených postupů, do míry, již dokážeme posoudit, uvádíme, že

- ostatní informace, které popisují skutečnosti, jež jsou též předmětem zobrazení v účetní závěrce, jsou ve všech významných ohledech v souladu s účetní závěrkou a
- ostatní informace byly vypracovány v souladu s právními předpisy.

Dále jsme povinni uvést, zda na základě poznatků a povědomí o společnosti, k nimž jsme dospěli při provádění auditu, ostatní informace neobsahují významné věcné nesprávnosti. V rámci uvedených postupů jsme v obdržенých ostatních informacích žádné významné věcné nesprávnosti nezjistili.

Odpovědnost představenstva a dozorčí rady společnosti za účetní závěrku

Představenstvo společnosti odpovídá za sestavení účetní závěrky podávající věrný a poctivý obraz v souladu s českými účetními předpisy, a za takový vnitřní kontrolní systém, který považuje za nezbytný pro sestavení účetní závěrky tak, aby neobsahovala významné nesprávnosti způsobené podvodem nebo chybou.

Při sestavování účetní závěrky je představenstvo společnosti povinno posoudit, zda je společnost schopna nepřetržitě trvat, a pokud je to relevantní, popsat v příloze účetní závěrky záležitosti týkající se jejího nepřetržitého trvání a použití předpokladu nepřetržitého trvání při sestavení účetní závěrky, s výjimkou případů, kdy představenstvo plánuje zrušení společnosti nebo ukončení její činnosti, resp. kdy nemá jinou reálnou možnost, než tak učinit.

Za dohled nad procesem účetního výkaznictví ve společnosti odpovídá dozorčí rada.

Odpovědnost auditora za audit účetní závěrky

Naším cílem je získat přiměřenou jistotu, že účetní závěrka jako celek neobsahuje významnou nesprávnost způsobenou podvodem nebo chybou a vydat zprávu auditora obsahující náš výrok. Přiměřená míra jistoty je velká míra jistoty, nicméně není zárukou, že audit provedený v souladu s výše uvedenými předpisy ve všech případech v účetní závěrce odhalí případnou existující významnou nesprávnost. Nesprávnosti mohou vzniknout v důsledku podvodů nebo chyb a považují se za významné, pokud lze reálně předpokládat, že by jednotlivě nebo v souhrnu mohly ovlivnit ekonomická rozhodnutí, která uživatelé účetní závěrky na jejím základě přijmou.



Tel.: +420 385 102 520
www.bdo.cz

BDO CB s. r. o.
Pražská 1247/24
České Budějovice
370 04

Při provádění auditu v souladu s výše uvedenými předpisy je naší povinností uplatňovat během celého auditu odborný úsudek a zachovávat profesní skepticismus. Dále je naší povinností:

- Identifikovat a vyhodnotit rizika významné nesprávnosti účetní závěrky způsobené podvodem nebo chybou, navrhnout a provést auditorské postupy reagující na tato rizika a získat dostatečné a vhodné důkazní informace, abychom na jejich základě mohli vyjádřit výrok. Riziko, že neodhalíme významnou nesprávnost, k níž došlo v důsledku podvodu, je větší než riziko neodhalení významné nesprávnosti způsobené chybou, protože součástí podvodu mohou být tajné dohody (koluze), falšování, úmyslná opomenutí, nepravdivá prohlášení nebo obcházení vnitřních kontrol.
- Seznámit se s vnitřním kontrolním systémem společnosti relevantním pro audit v takovém rozsahu, abychom mohli navrhnout auditorské postupy vhodné s ohledem na dané okolnosti, nikoli abychom mohli vyjádřit názor na účinnost jejího vnitřního kontrolního systému.
- Posoudit vhodnost použitých účetních pravidel, přiměřenost provedených účetních odhadů a informace, které v této souvislosti představenstvo společnosti uvedlo v příloze účetní závěrky.
- Posoudit vhodnost použití předpokladu nepřetržitého trvání při sestavení účetní závěrky představenstvem a to, zda s ohledem na shromážděné důkazní informace existuje významná nejistota vyplývající z událostí nebo podmínek, které mohou významně zpochybnit schopnost společnosti nepřetržitě trvat. Jestliže dojdeme k závěru, že taková významná nejistota existuje, je naší povinností upozornit v naší zprávě na informace uvedené v této souvislosti v příloze účetní závěrky, a pokud tyto informace nejsou dostatečné, vyjádřit modifikovaný výrok. Naše závěry týkající se schopnosti společnosti nepřetržitě trvat vycházejí z důkazních informací, které jsme získali do data naší zprávy. Nicméně budoucí události nebo podmínky mohou vést k tomu, že společnost ztratí schopnost nepřetržitě trvat.
- Vyhodnotit celkovou prezentaci, členění a obsah účetní závěrky, včetně přílohy, a dále to, zda účetní závěrka zobrazuje podkladové transakce a události způsobem, který vede k věrnému zobrazení.

Naší povinností je informovat představenstvo a dozorčí radu mimo jiné o plánovaném rozsahu a načasování auditu a o významných zjištěních, která jsme v jeho průběhu učinili, včetně zjištěných významných nedostatků ve vnitřním kontrolním systému.

V Českých Budějovicích dne 5. 4. 2019

Auditorská společnost: Statutární auditor:

BDO CB s. r. o.

BDO CB s. r. o.
evidenční číslo 094

Ing. Miroslav Souček
evidenční číslo 1660

BDO CB s. r. o., česká společnost s ručením omezeným (IČO 490 23 306, registrovaná u Rejstříkového soudu České Budějovice, oddíl a vložka C. 3151, evidenční číslo Komory auditorů ČR 094) je členem BDO International Limited (společnosti s ručením omezeným ve Velké Británii) a je součástí mezinárodní sítě nezávislých členských firem BDO.

VI. ZPRÁVA PŘEDSTAVENSTVA

O PODNIKATELSKÉ ČINNOSTI SPOLEČNOSTI A O STAVU JEJÍHO MAJETKU ZA ROK 2018

Rok 2018 byl v energetice a teplárenství ve znamení obecných celoevropských trendů směřujících především ke snižování spotřeby fosilních paliv.

Trvá roztržitost a nejednotnost evropského pojetí elektroenergetiky, spočívající v rozdílném přístupu jednotlivých států ke způsobu a rozsahu využití tzv. obnovitelných zdrojů energie (OZE), k budoucnosti jaderné energetiky či dalšímu spalování uhlí a zemního plynu. Zatím neúspěšně realizovaný záměr na vybudování decentralizované výroby elektřiny je navíc chybně interpretován i jako decentralizace výroby tepla. Takový přístup vede ke snižování komfortu spotřebitelů i preferování neekologizovatelných lokálních zdrojů tepla, které jsou mj. mnohdy odkázány pouze na jeden druh paliva, nemají schopnost kogenerační výroby elektřiny a tepla a neumožňují vyrovnávání stále častějších výkyvů v lokálních elektrických sítích. Klesá tak efektivita využívání primárních paliv, tím se zvyšuje jejich spotřeba a snižuje se množství zdrojů vhodných pro stabilizaci elektrizační soustavy, což může s dalším rozvojem OZE a elektromobility zhoršit bezpečnost a stabilitu dodávek elektřiny a zhoršit také zatížení životního prostředí zejména v hustě osídlených oblastech.

Související nastavení dotačních politik, legislativy či regulace podstatně ovlivňuje také teplárenství.

Pozitivním jevem na komoditních trzích byl růst ceny silové elektřiny. Ve druhém pololetí roku byla obchodována na krátkodobějších trzích až na úrovni 63 € za MWh. Naopak významně negativním vstupem byl nepředvídatelný a překotný růst ceny emisních povolenek (EUA), v roce 2018 cena na burze přesáhla i 24 € za jednu emisní povolenku (odpovídající vypuštěné 1 tuně CO₂).

Rok 2018 pro Teplárnu České Budějovice, a.s. znamenal další naplňování Strategie 2040. Důležitým milníkem byl podpis Smlouvy o dodávkách tepelné energie ze společnosti ČEZ. Následně byla zahájena fyzická výstavba horkovodu z jaderné elektrárny v Temelíně (ETE). Od roku 2021 se tak ETE stane důležitým zdrojem tepelné energie pro centrální soustavu zásobování teplem v Českých Budějovicích.

Teplárna České Budějovice, a.s. v roce 2018 vygenerovala výsledek hospodaření před zdaněním ve výši 49 999 tis. Kč. Ten je odrazem kombinace vlivu růstové tendence objemu prodaného tepla spojené s aktivní obchodní politikou a interních úspor spolu s důsledným řízením výroby a distribuce z pohledu maximalizace účinnosti. Plánovaný výsledek hospodaření 47 050 tis. Kč byl tedy splněn.

Výroba tepla a elektřiny

Určujícími kritérii pro provoz výrobního zařízení bylo i nadále celoroční zajištění bezpečnosti a dosahování optimálních technickoekonomických ukazatelů. V průběhu roku nedošlo k žádnému omezení výroby a dodávek tepla z důvodů nenadálých stavů a poruch zařízení. Průběžně se daří optimálním řízením jednotlivých výrobních zdrojů a optimalizací výroby energií systematicky dosahovat lepších měrných parametrů, a tím i systematicky zvyšovat účinnost kombinované výroby zdroje stejně jako vlastní distribuce. To má kladný vliv na stabilizaci celého teplárenského systému a na provozní úspory spojené s větší efektivitou výroby elektřiny v kombinovaném režimu, jehož výsledkem byl meziroční nárůst tržeb z prodeje silové elektřiny o 5 700 tis. Kč.

Prodej tepla a elektřiny

Průměrná roční teplota roku 2018 byla 10,7 °C, což je hodnota o 0,9 °C vyšší než v nadprůměrně teplém roce 2017 a současně historicky nejvyšší naměřená hodnota od počátku měření v Klementinu od roku 1775.

Počtem 212 topných dní byla topná sezóna roku 2018 z dlouhodobého pohledu podprůměrná a oproti předešlému roku 2017 dokonce o 41 dnů kratší.

Prodej tepelné energie odpovídal potřebám zákazníků. Celkově došlo vlivem uvedených teplotních hodnot roku k poklesu prodeje o 6,6 % v technických jednotkách (GJ) oproti roku 2017 a k poklesu tržeb o 4,2 %.

VI. ZPRÁVA PŘEDSTAVENSTVA O PODNIKATELSKÉ ČINNOSTI SPOLEČNOSTI A O STAVU JEJÍHO MAJETKU ZA ROK 2018

Prodej elektřiny však byl vlivem organizace výroby vyšší o 9,4 % v technických jednotkách (MWh) oproti schválenému plánu (a o 7,8 % vyšší oproti roku 2017). Tržby byly vyšší oproti plánu o 22,6 % a oproti roku 2017 stouply o 32,6 %. Pozitivní vývoj tržeb z výroby elektrické energie je výsledkem cílené a permanentní soustředěnosti na optimalizaci výroby a s tím spojeného dosažení vyššího ročního průměrného bonusu za kogenerační výrobu tepla a elektřiny (155,9 Kč/MWh v roce 2018 oproti 141,06 Kč/MWh v roce 2017). Pozitivní vliv na tržby má i vyšší průměrná výkupní cena silové elektřiny ve výši 1 187 Kč/MWh.

I díky průběžné komunikaci se stávajícími i potenciálními zákazníky byly v roce 2018 sjednány nové odběry v celkové výši 27 010 GJ, celkové kladné saldo roční změny odběrů je 26 379 GJ roční dodávky.

Nejvýznamnější nové odběry v roce 2018 byly zahájeny v Nemocnici České Budějovice a.s., v Obchodním a administrativním centru Piano, v Rezidenci Dlouhá louka, ve Vltava parku Luční jez a v bytových domech Na Zlaté stoce. Představenstvo důsledně prosazuje v rámci přijaté Strategie 2040 udržitelnost a stabilitu ceny tepelné energie, a tím mimo jiné zejména konkurenceschopnost centrálního zásobování teplem na území Českých Budějovic.

Investiční činnost

Investiční činnost společnosti v roce 2018 vycházela ze schváleného dlouhodobého plánu a to nejen v zahájených projektech, ale i v systémových a koncepčních záležitostech.

Nejvýznamnější akcí byla realizace konverze parovodních rozvodných sítí na horkovodní systém v oblasti nově plánovaného horkovodního napaječe ze zdroje v Novohradské ulici do stávající CPS 3, a to konkrétně částí od ulice Dvořákova po Mánesovu ulici s vyvedením odbočky na Suché Vrbné. Poslední úsek napojení horkovodního rozvodu do areálu v Novohradské ulici a výstavba hlavní výměňkové stanice (HVS) jsou plánovány na rok 2019. Obě akce souvisí s komplexním projektem vyvedení horkovodního napaječe přímo ze zdroje. Na výstavbu HVS s rekonstrukcí turbogenerátoru TG6 na odběrový probíhá otevření výběrové řízení. Celá akce vyvedení horkovodního výkonu z areálu Novohradská do CPS 3 je podpořena investiční dotací z Operačního programu Podnikání a inovace pro konkurenceschopnost, Výzva I, vyhlášenou ministerstvem průmyslu a obchodu pro programové období 2014–2020.

V roce 2018 byly zahájeny práce na přechodu z parního na horkovodní systém také v Havlíčkově kolonii a Suchém Vrbném. Dokončení obou akcí je naplánováno v roce 2019.

V průběhu roku 2018 byly zahájeny práce na projektové dokumentaci pro společné Územní řízení a stavební povolení na Retrofit kotle K 12 a Studii proveditelnosti na výstavbu monobloku na spalování TAP.

Druhá akce z I. výzvy SZT TČB vytěsnění páry v oblasti JČU a AV byla oceněna třetím místem v soutěži vyhlášené ministerstvem průmyslu a obchodu Podnikatelský projekt roku 2018 v kategorii Energie pro konkurenceschopnost a zvítězila ve své kategorii také jako Projekt roku 2018 v ocenění Křišťálový komín Teplárenského sdružení České republiky.

Společnost systematicky dále pokračuje ve svém strategickém směřování ke zvyšování energetické účinnosti, snižování ztrát a ekologizaci výroby.

Ekologie

Vlivem dříve dokončených investic do snížení emisí se Teplárna České Budějovice, a.s. dostala na evropskou úroveň v míře a způsobu ovlivnění životního prostředí vypouštěním emisí. Dlouhodobé dodržování přísných emisních limitů a ostatních ekologických parametrů je dnes již standardní součástí teplárenského provozu.

Dalším milníkem v této oblasti se stalo Prováděcí rozhodnutí komise (EU) 2017/1442, kterým se stanovují závěry o nejlepších dostupných technikách (BAT) podle směrnice Evropského parlamentu a Rady 2010/75/EU pro velká spalovací zařízení. To s konečnou platností, bez možnosti ovlivnění na národní úrovni, stanovuje nové, ještě přísnější emisní limity platné od poloviny roku 2021.

VI. ZPRÁVA PŘEDSTAVENSTVA O PODNIKATELSKÉ ČINNOSTI SPOLEČNOSTI A O STAVU JEJÍHO MAJETKU ZA ROK 2018

Společnost se tak nadále připravuje na další nutné etapy snižování produkovaných emisí tak, aby je v budoucnu splnila a zajistila bezpečný a ekologický provoz.

V souladu s platnou legislativou je společnost účastna všech zásadních procesů při ochraně ovzduší a vod, odpadového hospodářství, integrované prevence a souvisejících oblastí. Zároveň je společnost trvale monitorována a podrobována kontrolám ze strany správních úřadů, především České inspekce životního prostředí.

Odkaliště Hodějovice

V průběhu roku 2018 pokračovala realizace rekultivace odkaliště dle stanoveného plánu. Zemní práce probíhaly zejména ve vnitřní části odkaliště, kde byla zcela odvodněna a překryta spodní rekultivační vrstvou tzv. severní laguna. Dále probíhaly práce na znovutevření koryta Hodějovického potoka. V červnu byl dokončen návoz zemitých materiálů do odkaliště z deponie Mladé, následně byla plocha po deponii upravena do původního stavu a předána a vrácena do ZPF, byla zrušena dočasná příjezdová komunikace a ukončeny nájemní a podnájemní smlouvy na pozemky pod ní.

Budoucí vývoj společnosti

Pokračovala příprava a realizace dílčích kroků vedoucích k naplňování Strategie 2040. Probíhaly práce na přípravě retrofitu kotle K12 spojeného se snížením výkonové kapacity tohoto zdroje. Po projednání v orgánech Teplárny České Budějovice, a.s. a společnosti ČEZ byla podepsána Smlouva o dodávkách tepelné energie a následně zahájena výstavba horkovodního napaječe z jaderné elektrárny v Temelíně. Dále pokračují analytické práce v oblasti energetického využívání komunálních odpadů a tržní konzultace se zástupci společnosti FCC o jakostních parametrech a dalších podmínkách dodávek a energetického využití uvažovaných tuhých alternativních paliv (TAP) vyráběných ze smíšeného komunálního odpadu Českých Budějovic a okolí po zákazu skládkování většiny odpadů v roce 2024. Byla zpracována Studie proveditelnosti monobloku na TAP ve dvou porovnávaných variantách, v areálu společnosti na Novohradské ulici a v prostoru výtopny Vrátu.

Vzhledem k tomu, že zákon o odpadech nebyl stále novelizován a že byla identifikována řada otevřených témat, dosud neznámých externalit či měnících se klíčových faktorů, bude nutné, ve shodě se schválenou Energetickou koncepcí a Plánem odpadového hospodářství Jihočeského kraje, Statutárního města České Budějovice atd., dále sledovat vývoj trhu, legislativy, zpřesňovat získané informace a průběžně vyhodnocovat definované alternativy energetického využívání odpadů.

Realizací těchto projektů bude mimo jiné snížena závislost na hnědém uhlí včetně snížení doprovodných nákladů vyvolaných legislativou, zejména nákladů na nákup emisních povolenek.

Obecně v Evropě stále panuje nejistota vyvolaná nestabilní legislativou, nekoncepční transformací energetického sektoru a spojená s nepředvídatelností budoucích parametrů energetických trhů a komodit. Dosavadní negativní vlivy je společnost schopna absorbovat a důsledným řízením systematických úsporných opatření ve spojení s investicemi do snižování ztrát, zvyšování energetické účinnosti i rozšiřováním okruhu zákazníků generovat zdroje pro budoucí rozvoj.

Naplňování dlouhodobé koncepce je základní osou činnosti představenstva i pro další období.

KONTAKTNÍ ÚDAJE

Teplárna České Budějovice, a.s.
Novohradská 32
370 01 České Budějovice
e-mail: info@teplarna-cb.cz
telefon: +420 389 003 111
fax: +420 389 003 456
www.teplarna-cb.cz

POZNÁMKY

© 2019

Teplárna České Budějovice, a.s.

Produkce: FIDES POPULI, s.r.o.

